

**CELLULE DE CONCERTATION INTER-
PROJETS DE LA REGION DE KOLDA (CCIP)**

**ANNUAIRE DES ONG ET PROJETS
DE LA REGION DE KOLDA**

Août 1997

TABLE DES MATIERES

Préface	3
1 Liste des services administratifs et techniques	4
1.1 Région de Kolda – Département de Kolda	4
1.2 Département de Sédhiou	6
1.3 Département de Velingara	7
2 Présentation sommaire de la région	8
3 Carte de la Région de Kolda	9
4 La cellule de concertation inter-projet	10
4.1 Objectifs de la CCIP	10
4.2 Organisation	10
4.3 Fonctionnement	11
4.3.1 Participation	11
4.4 4. Relations avec l'extérieur	11
5 Les intervenants de la région de Kolda	11
6 Annuaire des intervenants	14
6.1 AIDE ET ACTION	14
6.2 AJAC - KOLDA	17
6.3 ASSOCIATION SENEGALAISE POUR LE BIEN-ETRE FAMILIAL (ASBEF)	21
6.4 ASSOLUCER	23
6.5 CONGAD – PAIN POUR LE MONDE	25
6.6 CORPS DE LA PAIX	27
6.7 ENDA – ACAS / BUKOL	32
6.8 FADECBA	34
6.9 FEDERATION REGIONALE DES GROUPEMENTS DE PROMOTION FEMINE	36
6.10 FORM'ACTION	38
6.11 GADEC	41
6.12 HOPE 87 SENEGAL	44
6.13 JEUNESSE INITIATIVE – CREATION D'EMPLOIS A KOLDA (JICEK)	46
6.14 MAISON FAMILIALE RURALE	49
6.15 PAMECAS	52
6.16 PROGRAMME DE MICRO-REALISATIONS ET DE COOPERATION DECENTRALISEE DU FONDS EUROPEEN DE DEVELOPPEMENT (PMR – CD / FED)	54
6.17 PROJET D'APPUI AUX PETITES ET MOYENNES ENTREPRISES DE LA REGION DE ZIGUINCHOR (PME)	59
6.18 PROGRAMME DE SOUTIEN AUX INITIATIVES CULTURELLES (PSIC)	62
6.19 GTZ : PROJET D'APPUI A LA PLANIFICATION FAMILIALE ET A LA LUTTE CONTRE LES MST/SIDA	64
6.20 KFW : PROJET D'APPUI A LA PLANIFICATION FAMILIALE ET A LA LUTTE CONTRE LES MST/SIDA	66
6.21 PROJET DE DEVELOPPEMENT DE L'ELEVAGE (VSF – AFDI)	68
6.22 PROJET SYSTEMES DE PRODUCTION INTEGRES POUR LA PROTECTION DES RESSOURCES EN MOYENNE CASAMANCE (PSPI)	72
6.23 SAHEL 3000	76
6.24 VREDESEILANDEN (VE – ILE DE PAIX)	78
6.25 « 7 A » / MAAREWEE	82

Préface

Voici le troisième annuaire que la Cellule de Concertation Inter – ONG et Projets (CCIP) édite depuis sa création en 1991.

Mais l'innovation dans cet annuaire est la présentation, en plus des membres de la CCIP, d'autres ONG, Projets, Bailleurs de Fonds et Associations intervenants dans la région de Kolda, quelque soit la localité de leur siège et de leur mode d'intervention.

La conviction inébranlable qui anime les membres de la CCIP en réalisant ce document est ceci :

- des acteurs intervenants dans la même région doivent « être des acteurs sans frontières » en ce sens qu'ils doivent se connaître, communiquer entre eux, échanger leur expertise et leur expérience ;
- pour les populations, les services de l'Etat et les élus locaux, un tel annuaire est un acte de transparence très significatif et indispensable dans le contexte de la régionalisation.

Les ONG, les Projets et Bailleurs de fonds dans la région doivent donc se connaître et se faire connaître.

Désormais ce sera le pari de la CCIP : faire de cet annuaire et de ceux qu'elle aura à réaliser dans les années à venir des « vitrines » pour tous les acteurs qui interviennent à Kolda.

Puisse que la contribution au développement de la région de chacune de ces structures présentées dans cet annuaire et de celles qui n'y figurent pas, se renforcer par l'utilisation judicieuse de ce document.

Que cet annuaire puisse aider les services de l'Etat, les populations et les élus locaux à instaurer avec ces structures un partenariat fécond dans une perspective d'un développement durable de la région de Kolda.

Le Président
Ndiobo MBALLO

1 Liste des services administratifs et techniques

1.1 Région de Kolda – Département de Kolda

Présidence de la République

Commissariat à la Sécurité Alimentaire (CSA) 96.12.32

Conseil Régional 96.16.23 Fax : 96.12.64

Ministère de l'Intérieur

Gouvernance 96.10.91 Fax : 96.13.84

Service Régional du Développement à la Base 96.11.34

Service Régional de l'Aménagement du Territoire 96.12.64

Administration Centrale

Département 96.11.28

Arrondissement Dabo 96.70.01

Arrondissement Dioulacolon 96.60.11

Arrondissement Médina Yoro Foula 96.86.11

Ministère de l'Agriculture

Inspection Régionale de l'Agriculture (I.R.A.) 96.11.01

Inspection Régionale de l'Elevage (I.R.EL) 96.12.60

Inspection Régionale de la Protection des Végétaux 96.12.36

Centre de Recherche Zootechnique (C.R.Z.) 96.11.52

SODEFITEX 96.11.25

Programme d'Appui Semencier (P.A.S.) 96.12.62

Bureau Pédologie s/c I.R.A. 96.11.01

Bureau Régional d'Appui aux Organisations
Autonomes des Producteurs (B.A.O.A.P.) 96.12.20

SERAS 96.11.55

Ministère de l'Hydraulique

Service Régional de l'Hydraulique (S.R.H.) 96.11.94

SDE 96.10.97

Ministère de l'Education Nationale

Inspection d'Académie 96.12.18

Inspection Régionale d'Enseignement Élémentaire 96.12.18

Ecole de formation d'Instructeur (E.F.I.) 96.11.87 / 96.11.88

Ministère de L'Environnement et de la Protection de La Nature

Inspection Régionale des Eaux et Forêts (I.R.E.F.) 96.12.17

Ministère de la Femme, de L'enfant et de la Famille

Service Régional du Développement Communautaire 96.10.78

Ministère de l'Economie, des Finances et du Plan

Service Régional de la Planification (S.R.P.) 96.12.63

Service Régional du Trésor et de la Paierie (S.R.T.P.) 96.11.06

Service Régional de la Statistique (S.R.S.) 96.10.32

Service Régional du Contrôle Financier (C.R.F.) 96.11.89

Service Régional des Impôts et des Domaines 96.11.96

Service Régional du Cadastre 96.13.58

Ministère de la Communication

SONATEL 96.14.00 / 96.11.36

OPCE Tel/Fax : 96.11.24 (Receveur)
96.13.00 (Agents)

Ministère de l'Equipeement et des Transports terrestres

Service Régional des Travaux Publics (S.R.T.P.) 96.11.31

Service Régional des Transports Terrestres (S.R.T.T.) 96.12.46

Ministère de l'Urbanisme et de l'Habitat

Service Régional de l'Urbanisme et de l'Habitat 96.12.31

Ministère de la Santé et de l'Action Sociale

Région Médicale 96.12.45

Grandes Endémies 96.11.20

Service Régional d'Hygiène 96.12.85

Ministère du Travail et de l'Emploi

Inspection Régionale du Travail et de la

Sécurité Sociale 96.10.43

Caisse de Sécurité Sociale (C.S.S.) 96.12.38

Centre Régional d'Enseignement

Technique Féminin (CRETF) 96.12.26

Ministère de la Culture

Centre Culturel Régional 96.12.43

Ministère de la Jeunesse et des Sports

Inspection Régionale de la Jeunesse et du Sport 96.12.04

Ministère de l'Energie, des Mines et de l'Industrie

SENELEC 96.12.25 / 96.11.18

Ministère du Commerce, de l'Artisanat et de l'Industrialisation

Service Régional du Commerce 96.11.58

Chambre de Commerce 96.12.30

1.2 Département de Sèdhiou

Administration Centrale

Département 95.12.01

Arrondissement Diendé 95.11.29

Arrondissement Marsassoum 95.80.10

Arrondissement Tanaff 95.90.54

Arrondissement Diattacounda 95.40.61

Arrondissement Bounkiling 95.31.43

Agriculture

Département 95.11.17

Bureau d'Appui aux Organisations Autonomes des Producteurs (ex Service de la Coopération)

Direction de la Protection des Végétaux

Elevage 95.11.18

Service Semencier 95.11.17

SODEFITEX 95.11.15

SONACOS 95.11.22

Inspection de l'Enseignement Elémentaire 95.11.20

Eaux et Forêts 95.11.06

Jeunesse Et Sport	95.11.83
Santé	95.11.13
Service des Travaux Publics	95.11.16
Service du Développement à la Base (ex Secrétariat exécutif des CER)	95.11.24
Service du Développement Communautaire (ex Service du Développement Social)	95.11.24

1.3 Département de Velingara

Administration Centrale

Département	97.11.01
Arrondissement Kounkané	97.55.02
Arrondissement Pakour	97.36.01
Arrondissement Bonkonto	97.81.01

Agriculture

Département	
Bureau d'appui aux organisations autonomes des producteurs	97.11.08
Direction de la Protection des Végétaux	97.11.11.
Elevage	97.11.13
Service Semencier	
SODEFITEX	97.11.29
SONACOS	97.11.30

Inspection de l'Enseignement Elémentaire	97.11.06
--	----------

Eaux et Forets	97.11.24
----------------	----------

Jeunesse et Sport	
CEDEPS	97.11.81

Santé 97.11.10

Service des Travaux Publics 97.11.05

Service du Développement à la Base

Service du Développement Communautaire 97.11.32

2 Présentation sommaire de la région

(Extrait du rapport « Pour une concertation régionale basée sur une approche participative des populations », MEPN, Juillet 97

La région de Kolda, créée en 1984, couvre une superficie de 21.023 km² pour une population de 593.239 habitants, soit une densité de 28 habitants au km².

Située au Centre Sud du Sénégal, elle a la particularité d'être relativement favorisée par les conditions climatiques qui ont permis le développement d'importantes ressources naturelles :

- bonne pluviométrie : 1.000 à 1.500 mm/an
- importantes ressources en eau de surface
- importantes ressources agro-sylvo-pastorales
- disponibilité de terres cultivables et de vallées aménageables (295.000 ha)
- formations forestières : 965.000 ha
- ressources humaines – jeunesse de la population (60 % de moins de 20 ans)
- diversité ethnique et culturelle.

Malgré les multiples contraintes, l'agro-pastoralisme occupe en effet une part non négligeable dans la production nationale : 1/5 du cheptel, quasi-totalité de la production cotonnière, 100.000 tonnes d'arachide, 36.000 tonnes de maïs ; ce qui est du reste faible par rapport aux possibilités locales.

Le développement de la région est largement freiné par l'insuffisance des moyens de communication, le sous-équipement et l'inorganisation des producteurs, ainsi que la gestion anarchique des ressources ; ce qui génère souvent une forte dégradation de l'environnement. La dispersion des établissements humains de très petites tailles diminue également les efforts consentis en matière d'implantation d'infrastructures socio-économiques, rendant ainsi faible la couverture des besoins sanitaires, éducatifs, hydrauliques, etc.

Sur le plan sanitaire, malgré la présence de 3 centres de santé, 50 postes de santé, 175 cases de santé, 5 pharmacies et 17 dépôts de médicaments, la couverture sanitaire reste insuffisante. L'enclavement de la région, due à une mauvaise qualité des routes, constitue un facteur aggravant.

L'infrastructure éducative est composée de 363 établissements dont 347 dans l'élémentaire. Elle est principalement localisée dans le département de Sédhiou (50 %).

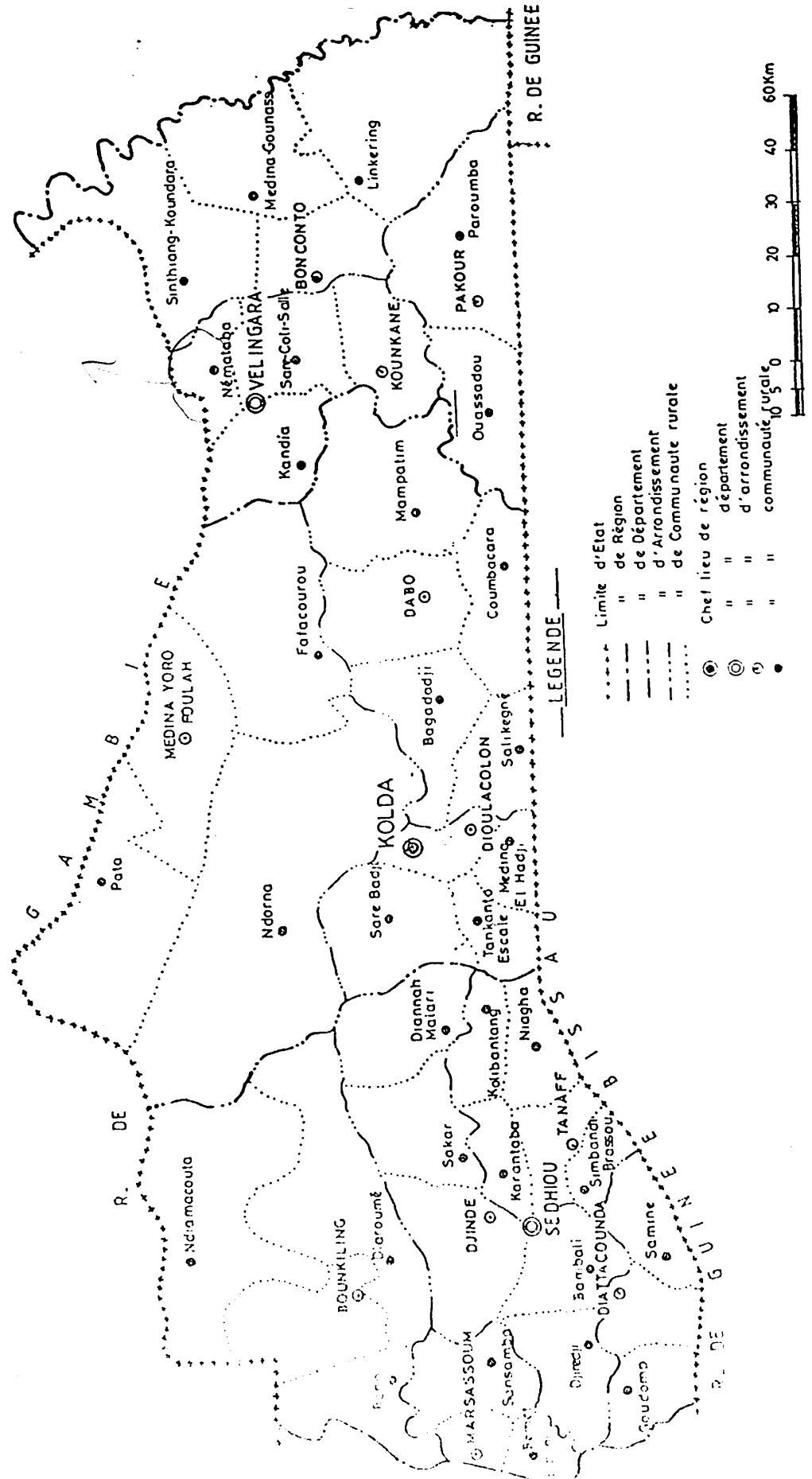
Au plan hydraulique, on compte 58 forages dont 48 fonctionnels. En outre, les puits jouent un rôle important dans la satisfaction des besoins en eau des populations et du cheptel.

Pour conclure, on peut dire, que Kolda est région disposant de potentialités de développement considérables, dont certaines demeurent encore sous-exploitées.

C'est pourquoi, aujourd'hui, il est impérieux de conjuguer les efforts et les stratégies des différents acteurs intervenant dans la région pour aboutir à un développement harmonieux et durable, passant par la mise en valeur des ressources locales en collaboration avec les populations concernées.

3 Carte de la Région de Kolda

REGION DE KOLDA CARTE ADMINISTRATIVE



4 La cellule de concertation inter-projet

La Cellule de Concertation Inter-Projet (CCIP) a été créée le 29 Avril 1991 afin de mettre sur pied un cadre de concertation et de dialogue entre les intervenants du développement dans la région de Kolda.

4.1 Objectifs de la CCIP

- Créer un réseau d'information, d'échange et de concertation en vue d'harmoniser les programmes des projets
- Coordonner au niveau régional en accord avec les orientations de l'Etat les programmes des membres
- Informer et préciser aux membres des procédures administratives définies par les services de l'Etat et répercutées par le service de tutelle
- Servir de cadre de réflexion, d'élaboration de méthodologies d'approche de débats et de confrontation des projets
- Constituer un cadre de règlement à l'amiable en cas de conflit entre projets ou entre projets et administration

4.2 Organisation

- Les membres de la CCIP sont les structures suivantes opérant dans la région de Kolda, sous réserve de souscrire aux conditions citées dans le règlement intérieur :
 - Les ONG
 - Les organismes de coopération multilatérale
 - Les associations de développement
 - L'administration de tutelle
 - Toute autre personne morale intervenant dans le développement.
- Le bureau qui coordonne la cellule est composé de :
 - Une présidence assurée par 7 A
 - Un secrétariat assuré par le PSPI/GTZ
 - Une trésorerie assurée par Vredeseilanden
- Des commissions spécialisées par secteur d'activité peuvent assurer le fonctionnement technique de la CCIP et une concertation élargie aux non membres (partenaires administratifs et techniques bénéficiaires) agissant au sein du secteur concerné.
 - L'animation de ces commissions est assurée par un ou plusieurs membres de la CCIP.
 - Tout intervenant du secteur d'activité d'une commission peut demander à l'animateur de celle-ci de convoquer une réunion.

Actuellement, uniquement la commission « Radio rurale » a été constituée.

4.3 Fonctionnement

4.3.1 Participation

- Pour assurer le fonctionnement de la cellule, chaque membre payera une participation annuelle de 20.000 F
- Tout membre ne s'acquittant pas de ses cotisations est considéré comme démissionnaire.
- Réunions
- La fréquence ordinaire des réunions est bimestrielle (premier Mardi des mois pairs).
- Sur demande motivée d'un membre, des réunions extraordinaires peuvent être convoquées.
- Les réunions ont lieu en principe dans la salle de réunion d'Aide et Action ou à défaut aux sièges des membres ou dans tout autre lieu à convenir.
- Suite à trois absences non excusées d'un membre les comptes rendus et courriers d'information ne lui seront plus expédiés.

4.4 Relations avec l'extérieur

Le service du développement communautaire sert de tutelle au niveau de l'administration.

Toute la documentation destinée à l'administration transite par le service du développement communautaire. Il participe à toutes les rencontres de la cellule.

5 Les intervenants de la région de Kolda

En Mars 97 les intervenants suivants ont été identifiés dans la région. Chaque organisation a reçu un questionnaire pour l'annuaire ci-joint.

Informations disponibles

Informations disponibles	Intervenant
☺	7A AAJAC Coulififa AFGVS AFVP Agence des Musulmans d'Afrique (VE)
☺	AideAction
☺	AJAC / Kolda ARS AP/KO
☺	ASBEF ASDEC (Association pour le développement urbain de Casamance)
☺	ASSOLUCER Caritas Carrefour de solidarité inter-villageoise de l'arrondissement de Dabo (CSIVAD) CELIVAT

Informations disponibles	Intervenant
	CEPF
	Club SOROPTIMISTES
	Coopération Canadienne
☺	Corps de la Paix
	Croix rouge
	CRS
☺	ENDA-ACAS
☺	FADECBA
	FAFS Fédération des Associations Féminines du Sénégal
☺	FAGPF Fédération Nationale des Groupements de Promotion Féminine
	FECAPS
☺	FED- PME
☺	FED - PMR
☺	FED - PSIC
	FNUAP
	Fondation Friedrich Ebert
	Fondation Konrad Adenauer
	Fondation pour le développement rural de la région de Kolda FDRK
☺	Form'Action
	Formes
☺	GADEC
☺	GTZ - Santé
☺	Hope 87
☺	JICER
☺	KFW-Santé
	Londoo Looloo
☺	Maison Familiale Rurale de Tankanto Escale
	OMS
	ORCV
	ORSTOM
	PAFD
	PAGPF
☺	Pain pour le monde
☺	PAMECAS
	PAPA Projet d'Appui au Plan d'Action
	PAPF Projet d'Alphabétisation Prioritaire Féminine
	PFRK
	PNUD LIFE
	Primoca
	Projet d'Appui à la Promotion Féminine
	Projet d'Appui aux ONG (USAID)
	Projet taiwanais rizicole
☺	PSPi
☺	Sahel 3000

Informations disponibles	Intervenant
	SENPROA
	Sœurs Kolda
	UNICEF
	USAID- Santé
☺	Vredeseilanden
☺	VSF

6 Annuaire des intervenants

6.1 AIDE ET ACTION

Siège de l'intervenant : DAKAR
Adresse : 96 RUE Félix Faure
B.P. 412
Téléphone : 22.43.60 / 22.93.86 Dakar / 96.11.74 Kolda
Fax : 22.59.28 Dakar / 96.14.12 Kolda
Personne de contact : Jacques MOLPEL (Dakar) / Moussa DIAMANKA (Kolda)
Statut de l'intervenant : ONG
Nationalité : Française
Date d'implantation : 1988
Durée de l'intervention : Indéterminée

Objectifs de la structure :

- Amélioration des conditions de la scolarisation primaire
- Améliorer la qualité de l'enseignement (formation des maîtres)
- Améliorer les conditions de vie (santé/hygiène, fonçage puits scolaires et villageois)
- Intégrer l'école à son environnement (activités productives scolaires, cogestion de certains projets par l'école et les groupements villageois)

Domaines d'intervention :

- Ecole élémentaire (Education de base)
- Construction et équipement de salles de classes
- Mise en place de fournitures scolaires et de manuels
- Documentation pédagogique et formation des maîtres
- Mise en place de petits projets scolaires
- Mise en place de pharmacies scolaires + formations des élèves en soins infirmiers
- etc.

Stratégies d'intervention / méthodologie de travail :

Aide et Action considère l'éducation de base comme un domaine privilégié d'intervention : l'accent est mis sur toute action qui favorisera l'ouverture de l'école à son milieu et l'intégration des enfants dans leur environnement. L'action sur le terrain est toujours collective. Les activités s'inscrivent dans une démarche participative ; dès l'origine la prise en charge des projets par les bénéficiaires est recherchée. Les activités s'articulent autour de 2 axes interdépendants : l'école et la communauté. Les actions menées au bénéfice de la communauté renforcent celles menées dans le domaine de l'école en raison de leur

impact sur les causes de non scolarisation. Les actions sont donc complémentaires les unes des autres.

Réalisations :

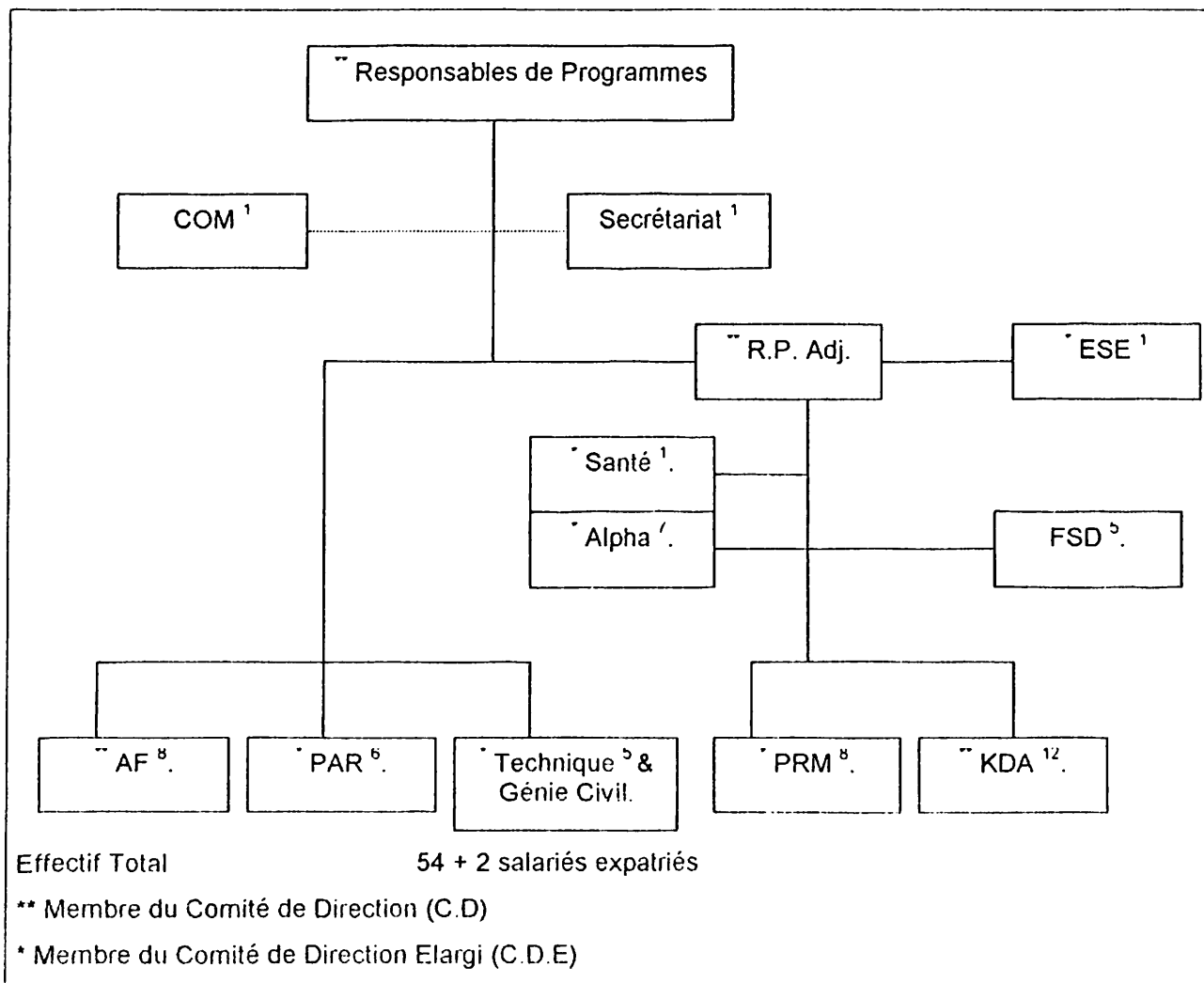
Entre 1988 et 1995 (les chiffres de 96 ne sont pas encore disponibles), Aide et Action a enregistré les réalisations suivantes dans les départements de Kolda et Vélingara :

- 144 classes neuves
- 20 classes rénovées
- 18 blocs sanitaires scolaires
- 14 murs de clôture
- 3.207 tables-bancs
- 244 bureaux des maîtres
- 110 puits
- 66 points de vente de fournitures

Lieux d'intervention : Départements de Kolda, Vélingara, Pikine, Rufisque et Mbour.

Ressources humaines : 60 agents dont Kolda 20

Organigramme de l'intervenant :



Personnes ressources de l'intervenant :

Ressources financières :

Ressources internes :

Aide et Action trie l'essentiel de ses ressources du parrainage d'enfants. Le parrain s'engage généralement pour la durée de la scolarité primaire de l'enfant. Pour chaque filleul, le parrain cotise 100 FF soit 10.000 FCFA par mois.

Ressources externes (partenaires externes, pour quelles activités ?)

Certaines institutions participent au financement des programmes : Coopération Française, Union Européenne, Banque Mondiale, diverses ambassades. Ces financements externes permettent la mise en œuvre de programmes de construction de classes, d'équipement en mobilier et d'alphabétisation.

Signalons cependant que les financements externes ne dépassent pas 20 % du budget de Aide et Action.

Avec quelles organisations dans la région avez-vous une collaboration informelle ou formelle (préciser le domaine de collaboration) ?

Tous les membres de la CCIP.

6.2 AJAC - KOLDA

Siège de l'intervenant : Médina Wandifa
 Adresse : B.P. 11 SEDHIOU
 Téléphone : 95.12.38, SEDHIOU
 96.15.29, KOLDA
 Fax : s/c PSPI 96.14.31
 Personne de contact : Mohamed CISSE à Diannah-Bâ
 Statut de l'intervenant : Organisation paysanne
 Nationalité : Sénégalaise
 Date d'implantation : 1974

*Kolda, 370 → CNCE
 Mohamed Cisse - ASPC*

Objectifs de la structure :

- Promouvoir dans la Région de Kolda un développement économique et social, endogène et auto-entretenu de la population.
- Favoriser la prise en charge des groupements de base de leur propre destin en initiant des programmes d'activités productives en adéquation avec la gestion des ressources naturelles.

Domaines d'intervention :

- Agriculture - Elevage - Agroforesterie - Maraîchage - Epargne et Crédit - Agriculture biologique - Sécurité alimentaire - Arboriculture fruitière - Conservation des Eaux et des Sols (CES).

Stratégies d'intervention / méthodologie de travail :

- Formation organisationnelle et technique de nos membres en permanence à travers des séminaires et ateliers, des chantiers-écoles, des voyages rencontres d'échanges et des voyages d'études.
- Création de programmes d'entreprises au sein des unions de groupements
- Appui et coordination de ses activités au niveau des unions par les membres du Bureau Exécutif et les Présidents de commissions
- Prise de décisions en gageant l'Association par l'AG ou le CA

Réalisations :

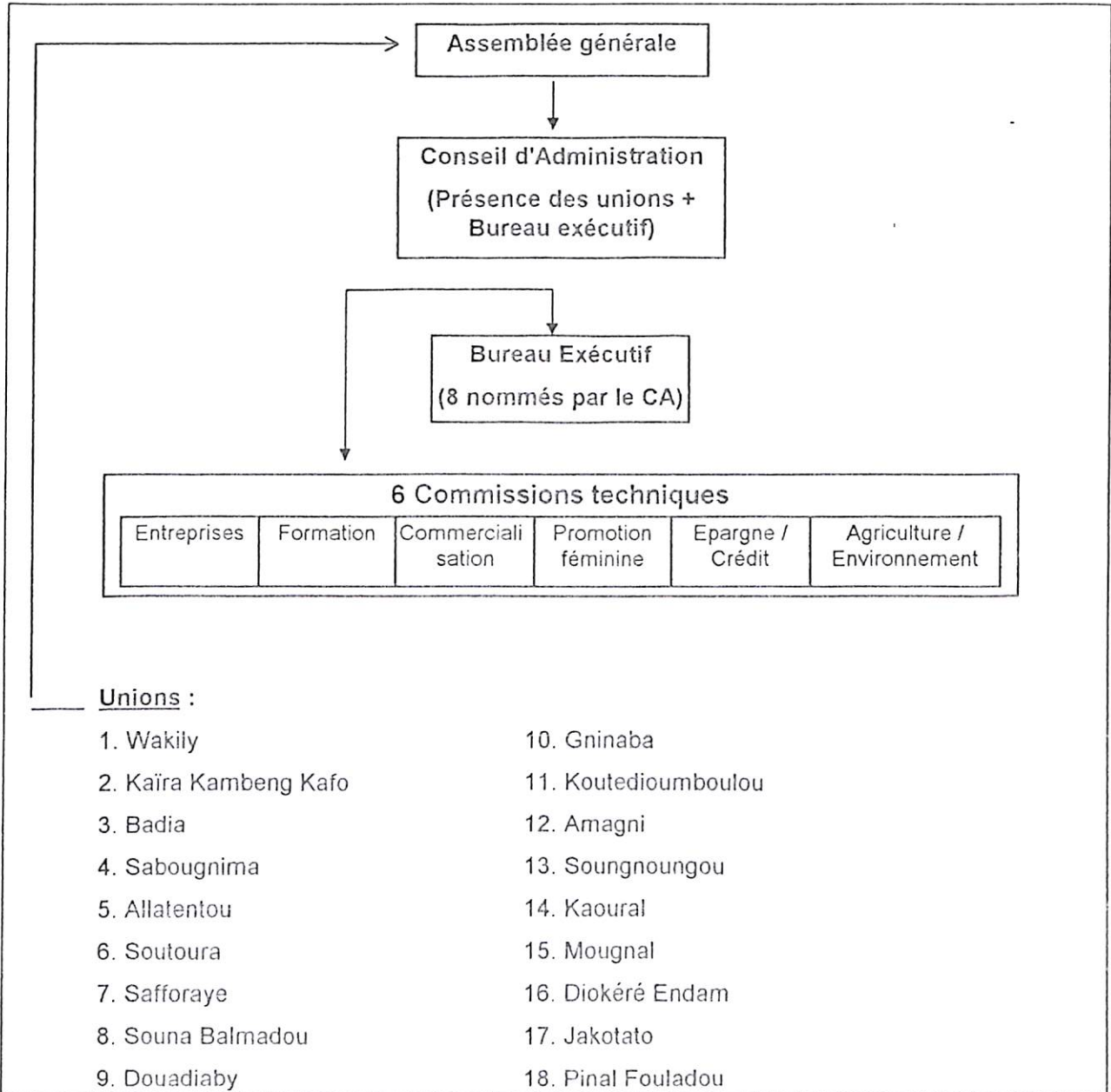
- Plusieurs sites maraîchers au sein des unions de groupements avec appui en formation
- Mise en place d'un programme d'alphabétisation axé sur les droits de l'homme et développement
- Restauration de l'expérience caisse d'entraide
- Mise en place d'un programme de développement organisationnel pour toute l'Association

- Existence d'un programme de communication

Lieux d'intervention : voir Carte

Ressources humaines :

Organigramme de l'intervenant :



Personnes ressources de l'intervenant :

Formation	Spécialisation	Position
Niveau secondaire	Formation, Formateur, etc...	Resp. Commission Formation
~~	Gestion des Ass. Paysannes	Secrétaire général
~~	Agrobio, Epargne et Crédit	Resp. Commission E/Crédit
~~	Elaboration petits programmes	Coordinateur
~~	Communication	Resp. Commission Communic.
~~	Techniques de maraîchage	Animateur / Unions
~~	Animation/Organisation	Le Président
~~	Gestion/Conduite Expl. agricole	Conseiller AJAC

Ressources financières :**Ressources internes :**

Cotisation des membres (15.000/Union/an), Fonds émanant de certaines activités (bergerie, transport) Prestations de services des personnes ressources.

Ressources externes (partenaires externes, pour quelles activités ?)

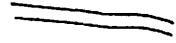
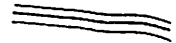
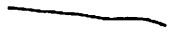
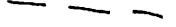
FONGS : Formation, rencontres d'échanges avec d'autres acteurs ; PSPI : Appui en Développement organisationnel ; DIAKONIA : Appui institutionnel, Alphabétisation et Droits de l'homme.

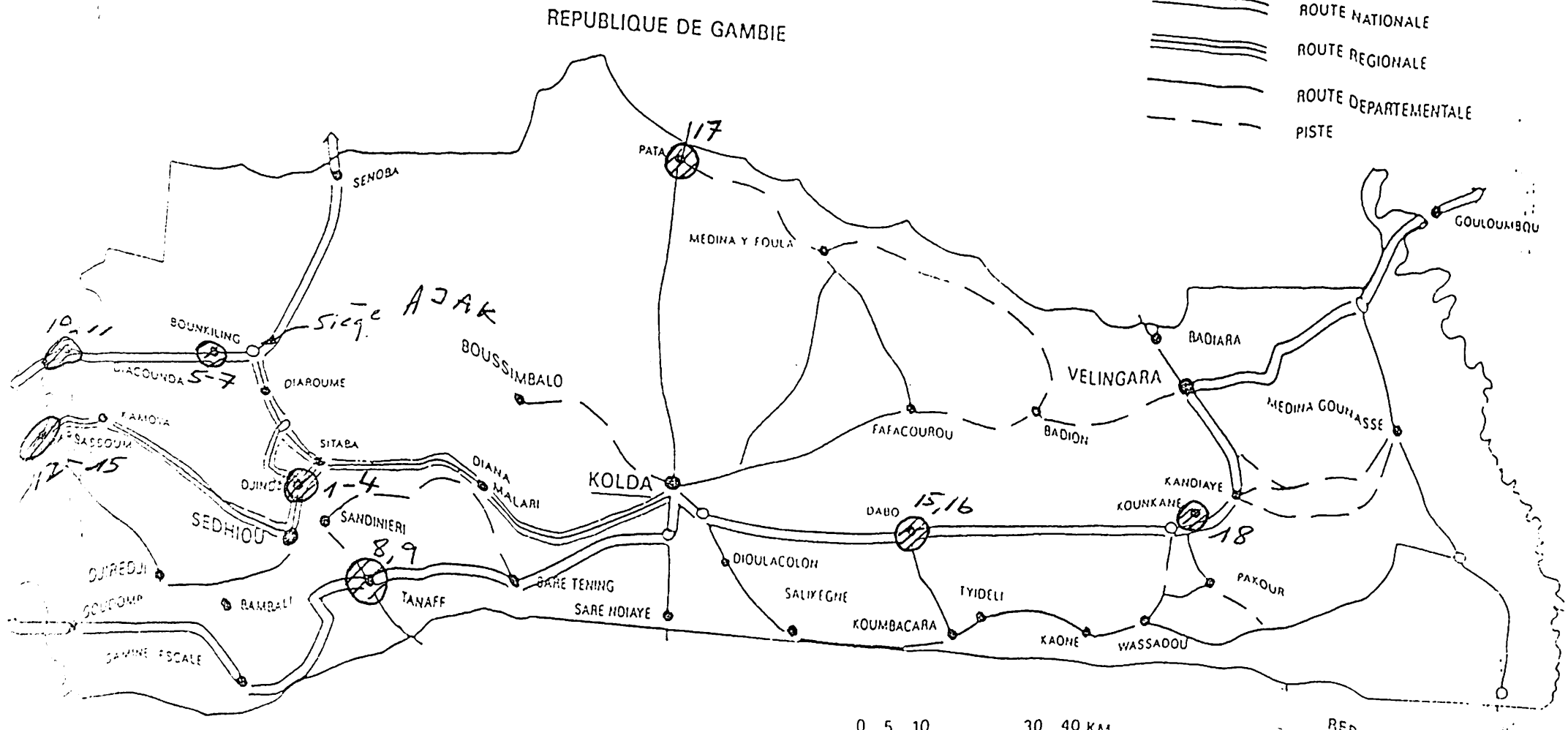
Avec quelles organisations dans la région avez-vous une collaboration informelle ou formelle (préciser le domaine de collaboration) ?

- FADECBA, Maisons familiales rurales, Entente de Médina Yoro Foula (dans la coordination régionale de la FONGS)
- FORAGE AAJAC/Colufifa, ASSOLUCER (dans la CODAPS et l'ONG AFGVS)
- 7 A, Sahel 3000, Form'Action (dans le PSPI)
- PSPI

REGION DE KOLDA

LEGENDE

-  ROUTE NATIONALE
-  ROUTE REGIONALE
-  ROUTE DEPARTEMENTALE
-  PISTE



REPUBLIQUE DE GUINEE BISSAU

0 5 10 30 40 KM

ECH 1 1 000 000

REPUBLIQUE DE GUINEE

6.3 ASSOCIATION SENEGALAISE POUR LE BIEN-ETRE FAMILIAL (ASBEF)

Siège de l'intervenant : KOLDA
Adresse : ASBEF / Antenne régionale de Kolda
Rue 01 Quartier Escale derrière la Poste
Téléphone : 96.13.42
Personne de contact : Djiby BOIRO, Coordinateur régional
Statut de l'intervenant: ONG
Nationalité : Sénégalaise
Date d'implantation : Août 1995
Durée de l'intervention : Illimitée

Objectifs de la structure :

- Promotion de la Santé en matière de sexualité
- Amélioration de la couverture, de l'utilisation et de la qualité des services en matière de reproduction
- Egalité entre les sexes et la promotion de la femme
- L'élimination de toutes formes de mutilations génitales féminines
- L'accès à l'information, à l'éducation et à la formation
- La mobilisation de l'opinion et la recherche de l'adhésion du public.

Domaines d'intervention :

La planification familiale tourne autour de 4 volets :

- Espacement des naissances avec les méthodes modernes de planification familiale
- Traitement de la stérilité
- Traitement des MST (Maladies Sexuellement Transmissibles)
- E.V.F. (l'Education à la Vie Familiale)

Stratégies d'intervention / méthodologie de travail :

- Informer, éduquer et sensibiliser les différentes couches de la population aux avantages de la planification familiale (Quinzaine de la Femme, Journée Mondiale de Femme, Semaine Nationale de la Jeunesse, Formation d'animatrices, etc.)
- Offrir des prestations de services cliniques
- Offrir des méthodes de contraception et de protection (MST/Sida)

Réalisations :

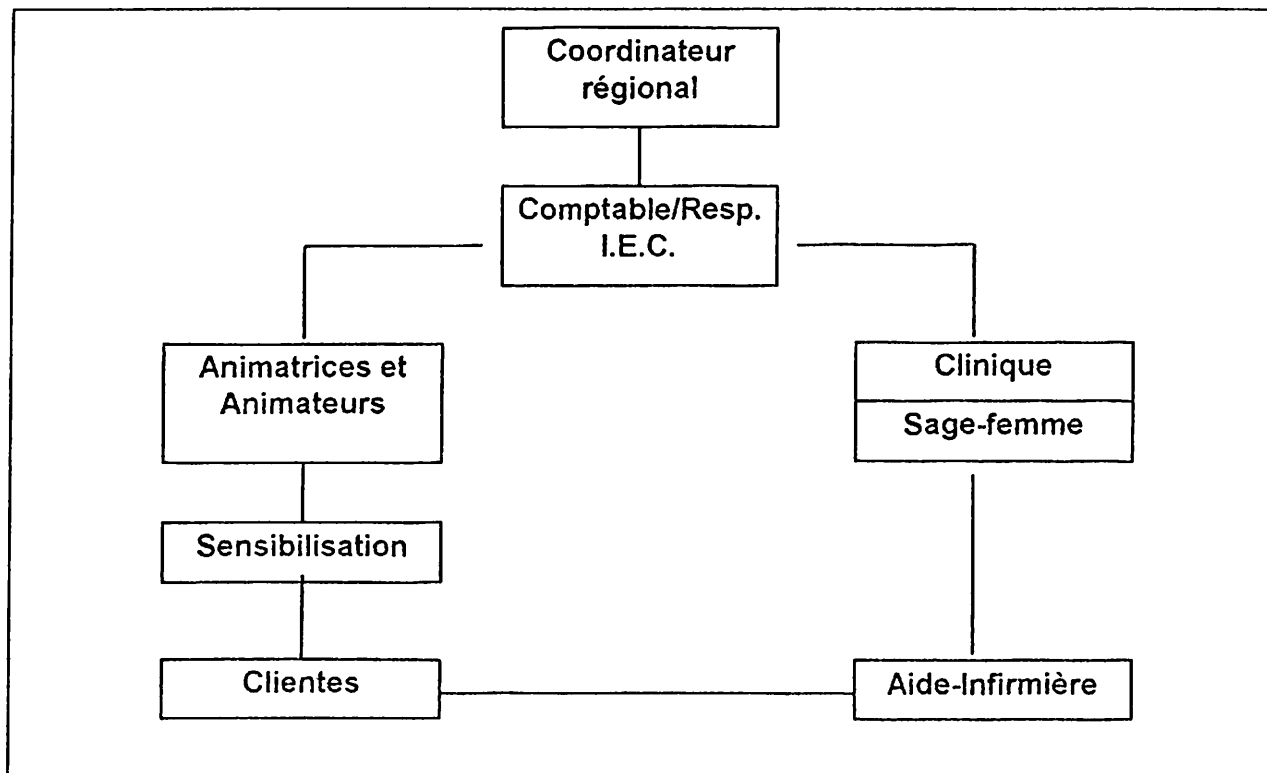
- Elévation du taux de prévalence contraceptive dans la Région de Kolda
- Réduction du taux de mortalité maternelle et infantile

- Réduction du nombre des cas de MST/Sida
- Réduction des grossesses précoces et non désirées.

Lieux d'intervention : Toute la région

Ressources humaines :

Organigramme de l'intervenant :



Personnes ressources de l'intervenant : Personnel de santé de la Région

Ressources financières : Banque Mondiale (P.D.R.H.)

Ressources internes : Recettes cliniques

Ressources externes (partenaires externes, pour quelles activités ?)

- FIPF (Fédération Internationale de Planification Familiale) pour les activités I.E.C.
- Pays Bas pour l'I.E.C.
- USAID pour les produits contraceptifs.

Avec quelles organisations dans la région avez-vous une collaboration informelle ou formelle (préciser le domaine de collaboration) ?

- Région Médiale
- Centre de Santé
- COREPORH (Comité Régional de la Population et des Ressources Humaines)
- Postes de Santé
- Autres ONG

6.4 ASSOLUCER

Siège de l'intervenant : Médina
Adresse : Médina El Hadji Souané / via Marsassoum
Personne de contact : Mama SOUANE
Statut de l'intervenant : Organisation paysanne
Nationalité : Sénégalaise
Date d'implantation : 25 Août 1984
Durée de l'intervention : 25 ans

Objectifs de la structure :

- Freiner l'exode rural
- Améliorer les conditions de vie des populations

Domaines d'intervention :

- Maraîchage
- Agriculture
- Alphabétisation
- Elevage
- Artisanat
- Culture, au sésame
- Valorisation des produits locaux
- Barrage anti-sel
- Petit commerce.

Stratégies d'intervention / méthodologie de travail :

Par groupements membres / Sensibilisation et Animation

Réalisations :

- 18 puits maraîchers
- 5 barrages anti-sel
- 12 centres d'Alphabétisation
- Création de périmètres maraîchers : 23
- Elevage de coqs amélioratoires
- Création de magasins de semences maraîchères
- Distribution de matériels agricoles

- Vulgarisation et cultures de sésame
- Installation d'ateliers forge pour la réparation du matériel agricole
- Transformation et commercialisation de néré
- Extraction et traitement de miel
- Extraction d'huile de palme.

Lieux d'intervention :

Djiredji, Bambali

Ressources humaines :

Responsables Groupements / Hommes et Femmes / animateurs / Populations

Organigramme de l'intervenant :

1 Bureau Exécutif Permanent / 1 Conseil d'Administration Mensuel / 1 Assemblée Générale Annuelle

Personnes ressources de l'intervenant : Président - Membres CA - Membres AG

Ressources financières :

Ressources internes :

- Cotisations annuelles
- Vente cartes de membres
- Prestations de services
- Vente de produits

Ressources externes (partenaires externes, pour quelles activités ?)

AFVP : maraîchage, barrage anti-sel, artisanat, élevage, apiculture, agriculture, formation, banque de céréales

PRIMOCA : sésame, apiculture, artisanat, moyens de déplacement, maraîchage, agriculture, formation, presse à huile de palme, concasseur

FED : Barrage anti-sel - Puits maraîchers.

Avec quelles organisations dans la région avez-vous une collaboration informelle ou formelle (préciser le domaine de collaboration) ?

FECAPS -AAJAC Colufifa - Souna Balmadou - Saforaye - FADECBA - Londoo Looloo - AFVP - PRIMOCA - FED.

6.5 CONGAD – PAIN POUR LE MONDE

Siège de l'intervenant : DAKAR
Adresse : B.P 5560 - DAKAR - FANN
Bureau : Quartier Sacré-Cœur Villa N° 8798 en face de l'IPG
Téléphone : 25.36.58
Fax : 25.36.61
Personne de contact : P. SCHNEIDER / G. FALL
Statut de l'intervenant : Bailleur
Nationalité : Allemande
Date d'implantation : 1988
Durée de l'intervention : Indéterminée

Objectifs de la structure :

Soutien des initiative de base (groupements et coopératives) pour leurs programmes / activités de développement intégré.

Domaines d'intervention :

- Agriculture
- Horticulture
- Reboisement
- Promotion féminine
- Pêche artisanale
- Artisanat
- Santé
- SIDA
- Formation professionnelle
- Alphabétisation.

Réalisations :

- SEN-9306-008 (Fin 1996) - FADECBA : Barrages de rétention (73.600 DM)
- SEN-9209-012 (Fin 1996) - FECAPS, Sansamba, Programme intégré (129.200 DM)

Organigramme de l'intervenant :

1 Consultant, 1 Homologue, 1 Secrétaire, 1Chauffeur

Personnes ressources de l'intervenant :

Formation	Spécialisation	Position
Ma. Sc. Agric.	Généraliste	Consultant
Socio-Economie		Consultante homologue

Avec quelles organisations dans la région avez-vous une collaboration informelle ou formelle (préciser le domaine de collaboration) ?

- SEN-9510-016 (fin prévue 10/98) : Financement : 184.500 DM
- 7 A MAAREWE, Kolda : Financement d'un programme (triennal) en développement rural

6.6 CORPS DE LA PAIX

Siège de l'intervenant : DAKAR
Adresse : B.P. 2534 ou 2583 DAKAR (Allées Papa Guèye FALL)
B.P. 125 KOLDA Quartier Bouna)
Téléphone : 23.71.78 / 23.71.79 Dakar - Kolda : 96.15.19
Fax : 22.93.81
Personne de contact : Catherine CORKERY
Statut de l'intervenant : Organisation gouvernementale indépendante
Nationalité : Etats-Unis
Date d'implantation : L'organisme était créé en 1961, au Sénégal en 1963
Durée de l'intervention : 34 ans

Objectifs de la structure :

Le but du Corps de la Paix est de promouvoir la paix et la fraternité dans le monde en mettant à la disposition des pays intéressés des américains désireux de servir à l'étranger pour :

- répondre aux besoins en assistance technique
- contribuer à promouvoir une meilleure compréhension du peuple américain par d'autres populations
- promouvoir une meilleure connaissance d'autres peuples par le peuple américain.

Domaines d'intervention :

- Les forêts et l'éducation environnementale
- L'agriculture
- La santé
- Le développement des petites et moyennes entreprises.

Stratégies d'intervention / méthodologie de travail :

Les volontaires affectés dans ces différents villages n'ont aucun système d'appui uniforme donné à la base. Il revient à chacun d'eux la tâche de découvrir la situation qui se trouve sur le terrain, et de connaître tous les besoins des populations villageoises pour apporter l'appui nécessaire.

Réalisations :

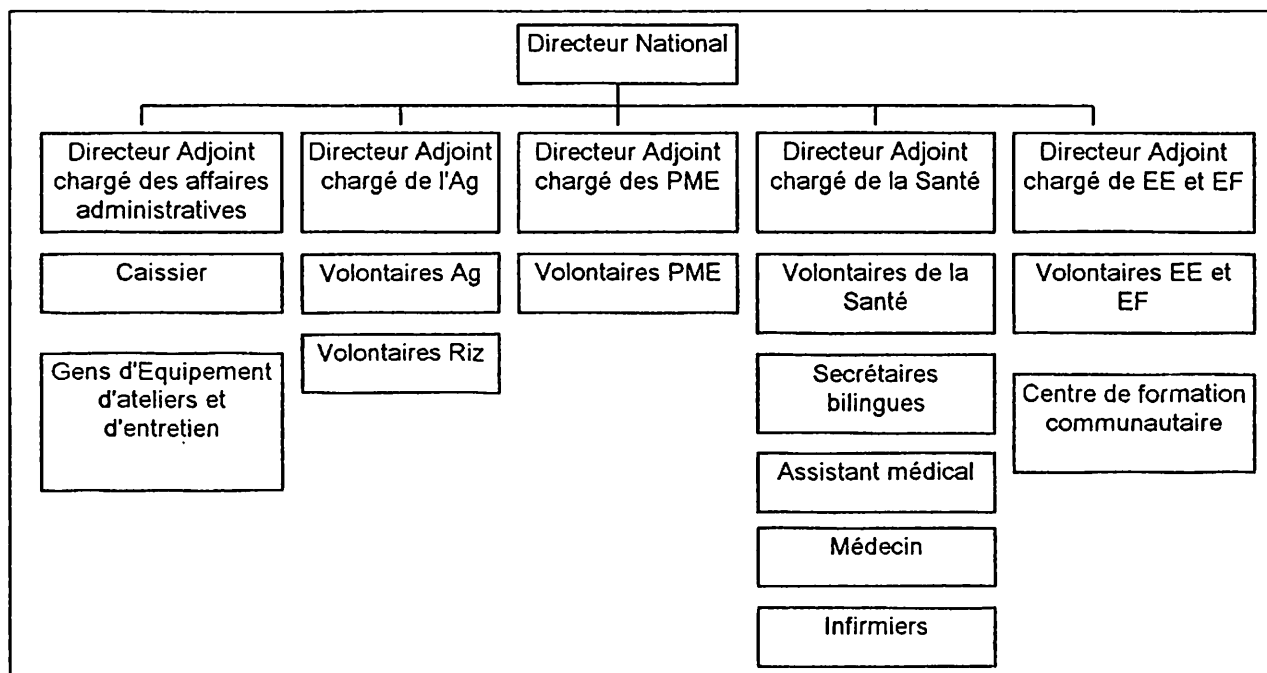
- la promotion des techniques agroforestières
- la protection de la régénération naturelle
- l'éducation environnementale dans les écoles et villages
- la production et la protection en horticulture

- la gestion des sols
- le développement des arbres fruitiers
- les fourneaux ou foyers améliorés
- l'amélioration des techniques de cultures
- le développement et la vulgarisation de semences de variétés améliorées : riz, niébé, sorgho, mil et maïs
- le développement du maraîchage pour la nutrition et la commercialisation
- les techniques de stockage de graines
- la gestion des sols
- les méthodes de lutte contre les ennemies des cultures
- les ateliers de formation sur la prévention sanitaire
- la formation de travailleurs de santé communautaire
- l'établissement de système d'encadrement et de surveillance de la nutrition et de la croissance des enfants de moins de cinq ans
- l'amélioration des procédures d'immunisation
- des campagnes de lutte contre le paludisme
- la thérapie de réhydratation par voie orale
- l'identification des entreprises privées potentielles
- l'établissement de répertoires par groupements et associations
- la formation et gestion financière
- l'identification de possibilités d'affaires dans les domaines de la vente, de la production, de la confection et des services
- les ateliers de formation sur l'organisation et la promotion de petites et moyennes entreprises.

Lieux d'intervention : voir Carte

Ressources humaines :

Organigramme de l'intervenant :



EF = Eaux et Forêt

EE = Education Environnemental

PME = Petites et Moyennes Entreprises

Ag = Agriculture

Personnes ressources de l'intervenant :

Formation	Prénoms	Nom	Spécialisation	Position
3 mois de formation à Thiès	Cathy	Corkery	Riz	Volontaire
	Debbie	Dawnes	Santé	Volontaire
	Marbha	Ensor	PME	Volontaire
	Jen	Havlicek	Riz	Volontaire
	Jordan	Heffner	Riz	Volontaire
	Kathleen	Keogh	EE	Volontaire
	Julia	Kintsch	EE	Volontaire
	Kelli	Moore	PME	Volontaire
	Christina	Munzer	Santé	Volontaire
	Andrew	Chase	Agriculture	Volontaire
	Noël	Studer	Forêt	Volontaire
	Macco	Thomas	Santé	Volontaire
	Tracy van	Deusen	Riz	Volontaire
	Annie	Zingmark	Riz	Volontaire
	Bobbie	Carrie	Santé	Volontaire
	Kirsten	Larson	Santé	Volontaire
	Lynnea	Ladouceur	Santé	Volontaire
Kevin	McNulty	Santé	Volontaire	
Huong	Mai	Santé	Volontaire	

Ressources financières :

Ressources internes :

Peace Corps Partnership ; Small Project Assistance ; Centre de Formation Communautaire financé par USAID : à cet effet, le Corps de Paix a décidé de renforcer les activités de formation et de démonstration, en tant que clefs de voûte de la stratégie de transfert des compétences aux populations encadrées.

En vue de concrétiser ce point, le Corps de la Paix créa en 1995, cinq centres de formation communautaires qui sont : Thiénaba, Missirah, Nioro, Passy et Dioulacolon. Ces centres ont pour vocation de coordonner le travail de volontaires environnants. Ils doivent être une ressource disponible aux volontaires, à la population locale et aux autres projets.

Les objectifs de ces sites sont les suivants :

- offrir, en exemple aux populations, une gamme de technologies agroforestières et de pratiques culturelles compatibles avec une bonne gestion des ressources naturelles, gage d'une agriculture durable
- servir de centre de formation pratique pour les paysans
- servir de lieux de test de semences améliorées en relation avec l'ISRA et certains paysans

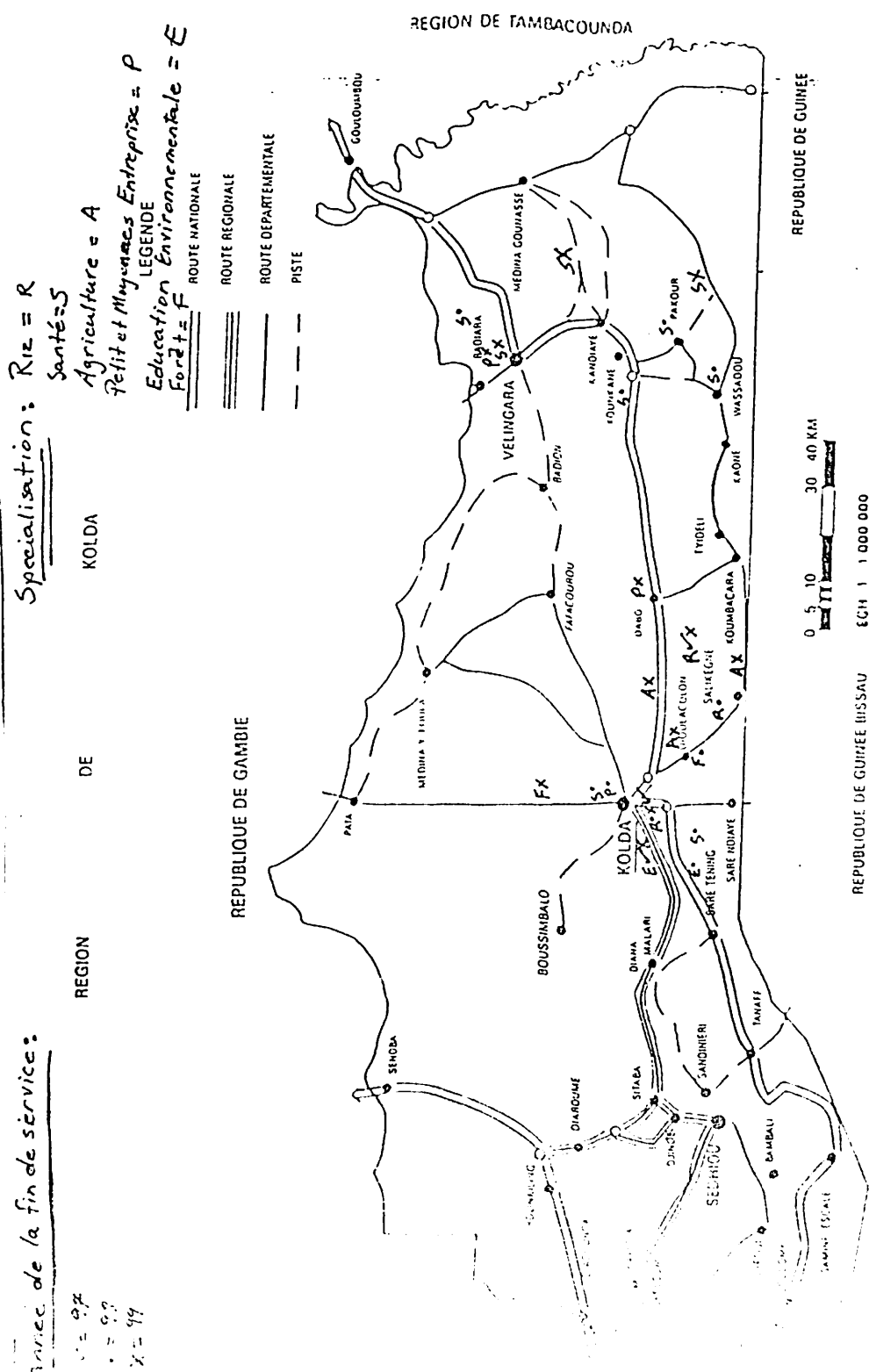
- permettre aux populations de pratiquer du maraîchage pendant tout l'année en utilisant de techniques approuvées
- servir de lieux de récolte de greffons de différentes variétés de mangues et d'agrumes
- abriter une pépinière permanente.

Ressources externes (partenaires externes, pour quelles activités ?)

Winrock International, ISRA

Avec quelles organisations dans la région avez-vous une collaboration informelle ou formelle (préciser le domaine de collaboration) ?

7 A, Aide et Action, FRK, ASBEF, ENDA, Fondation Friedrich Ebert, CRZ



6.7 ENDA – ACAS / BUKOL

Adresse : B.P. 169 Quartier Gadapara
KOLDA
Téléphone : 96.14.85
Fax : 96.14.85
Personne de contact : Mame Biram NDAO
Statut de l'intervenant : ONG
Nationalité : Sénégalaise
Date d'implantation : Décembre 1994

Objectifs de la structure :

- Agir avec les groupes de base à partir de leurs stratégies et de leurs objectifs
- Appuyer la recherche d'un développement alternatif à tous les niveaux et des types de formation qui le rendront possible
- Contribuer à l'engagement des intellectuels et des cadres dans la définition et la mise en œuvre d'un développement au service du plus grand nombre.

Domaines d'intervention :

ENDA-ACAS appuie les populations dans différents secteurs d'activités :

- Appui méthodologique et formation
- Etudes et réalisations d'ouvrages hydro-agricoles
- Technologie appropriée
- Valorisation et promotion des produits locaux
- La sécurité alimentaire
- La gestion des ressources naturelles
- Le renforcement des capacités techniques et organisationnelles des populations.

Stratégies d'intervention / méthodologie de travail :

- Action, réflexion et formation menées indissociablement
- Interdisciplinarité et référence à l'environnement compris comme l'ensemble des relations physiques, biologiques, économiques et culturelles concernant les groupes humains
- Recours prioritaire aux ressources locales, humaines, naturelles et techniques
- Participation maximale de la population à la conception, à la mise en œuvre et au contrôle des actions de développement
- Echanges intensifs d'expériences et de techniques entre les différentes régions du tiers monde 1995-1996.

Réalisations :1. Bois communautaires : 8,5 ha pour 17 villages :

Médina Sadio - Médina G. Yoro - El Hadji Saliou - Missira Samba Niamadio - Mahan Ousmane - Bourama Nima - Sinthiang Boïdo - Saré Lountary - Saré Sandiou - Boussoura Talto - Némataba - Sinthiang Hassana - Bantanko - Saré Yoro Diao - Bourama Faty - Tankanto Maoundé.

2. 6 réalisés avec abreuvoirs ou bassins

3. Fonçage des puits :

- 2 puits pastoraux : Touba Médina et Saré Yoba Diego

- 4 puits maraîchers : Médina Sadio - Médina G. Yoro - Boussoura - Némataba

4. Opération test Maïs de 2,5 ha à Missira S. Niamadio pour 6 producteurs

5. GRN 15 séances d'IEG

6. Sélection et formation de 15 auxiliaires d'élevage en cours.

Lieux d'intervention : CR de Tankanto et Bagadadji

Ressources humaines :**Personnes ressources de l'intervenant :**

Formation	Spécialisation	Position
Ingénieur hydraulicien	Aménagement hydro-agricole	Responsable Secteur aménagement
Ingénieur génie mécanique	Technologie appropriée	Responsable secteur tech. Approp.
Technicien	Energie renouvelable	Responsable secteur énergie
Inspecteur d'animation	Animation	Responsable jeunesse/action
Inspecteur planification	Planification - Etude	Responsable de programme
A. T. de l'agriculture	Gestion des B. C. V.	Responsable de la zone
A. T. de l'agriculture	Protection des végétaux	Responsable de la zone

Avec quelles organisations dans la région avez-vous une collaboration informelle ou formelle (préciser le domaine de collaboration) ?

• Collaborations formelles :

- La SODEFITEX : Programme conjoint de promotion du maïs dans les communautés rurales de Bagadadji et Tankanto-Escale - Echanges d'expertises et d'expériences en matières de gestion participative et durable des terroirs. Durée : 3 ans renouvelables.

- VSF : La formation de 30 auxiliaires d'élevage et la diffusion de 10 étables fumières sur la période de 1997-1999.

• Collaborations informelles :

• Le service des Eaux et Forêts : Reboisement et gestion des forêts

• Le CRZ

6.8 FADECBA

Siège de l'intervenant : BOUCAOUN
Adresse : B.P 460 ZIGUINCHOR
Bureau à Goudomp
Téléphone : s/c 95.51.10
Personne de contact : Alassane MENDY ou Mama SONKO
Statut de l'intervenant : Organisation paysanne
Nationalité : Sénégalaise
Date d'implantation : 1987
Durée de l'intervention : Illimitée

Objectifs de la structure :

- Produire des céréales
- Promouvoir les femmes
- Promouvoir l'épargne et le crédit
- Commercialiser les produits locaux

Domaines d'intervention :

- Agriculture
- Commerce
- Epargne et crédit
- Elevage

Stratégies d'intervention / méthodologie de travail :

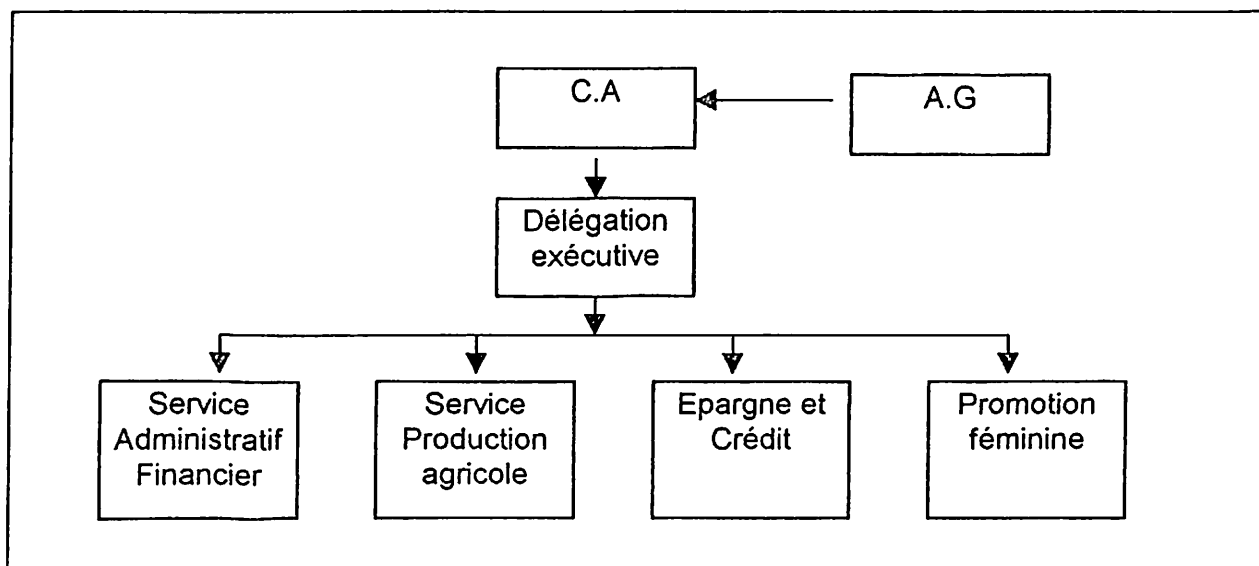
- Participation des populations
- Partir des initiatives locales

Réalisations :

- Banque villageoise
- Bergeries familiales
- Magasins de stockage des céréales

Ressources humaines :

Organigramme de l'intervenant :



Personnes ressources de l'intervenant :

Formation	Spécialisation	Position
Kalilou DIATTA	Animation rurale - Planification	
Alassane MENDY	Gestion comptabilité financière / Marketing	
Martiny DIATTA	Elevage	

Ressources externes (partenaires externes, pour quelles activités ?)

- Action de Carême
- GETM
- CRS
- FRAO

Avec quelles organisations dans la région avez-vous une collaboration informelle ou formelle (préciser le domaine de collaboration) ?

- AJAC/Kolda Animation
- PSPI Commercialisation
- AFGVS Appui au développement

6.9 FEDERATION REGIONALE DES GROUPEMENTS DE PROMOTION FEMINE

Siège de l'intervenant : Case foyer commune KOLDA
Adresse : Escale KOLDA
Personne de contact : M^{me} Binta MANE, Présidente régionale
Statut de l'intervenant : Fédération régionale des G.P.F.
Nationalité : Sénégalaise
Date d'implantation : 1987
Durée de l'intervention : Indéterminée

Objectifs de la structure :

- Appui aux G.P.F. dans le cadre de leurs activités
- Appuyer la politique du gouvernement du Sénégal en matière de développement économique et social.

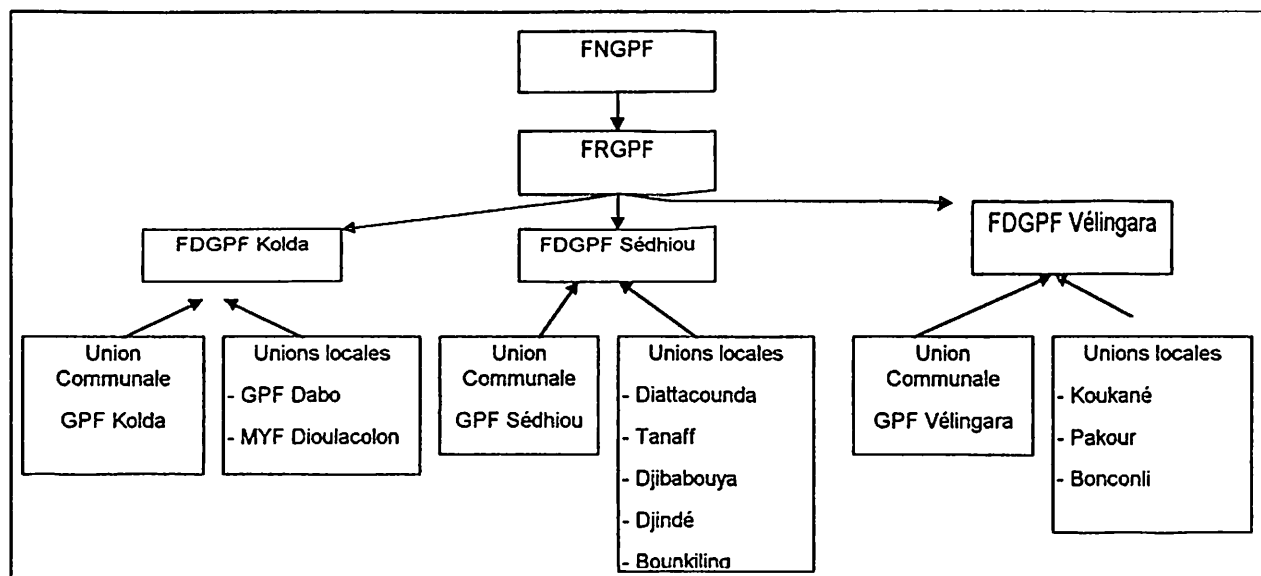
Domaines d'intervention :

- I.E.C.
- Agriculture
- Elevage
- Artisanat
- Formation, Alphabétisation
- Transformation et conservation des produits locaux.

Stratégies d'intervention / méthodologie de travail :

- Séminaires, réunions de sensibilisation avec auparavant un diagnostic participatif

Organigramme de l'intervenant :



Personnes ressources de l'intervenant :

Personnel du Ministère de la Femme, de l'Enfant et de la Famille

Personnel de la Santé

Ressources financières internes : Parts sociales des membres

Ressources externes (partenaires externes, pour quelles activités ?) :

- Projet d'Appui aux G.P.F. :
 - Construction et équipement cases foyers
 - Réfection et équipement des garderies d'enfants
 - Financement des projets productifs
 - Equipement en moulins à mil
 - Alphabétisation
 - Formation
- ONG et Projets pour les mêmes activités

Avec quelles organisations dans la région avez-vous une collaboration informelle ou formelle (préciser le domaine de collaboration) ?

- ONG (équipement moulins à mil, formation, appui en maraîchage, élevage, etc.)
- Projets FRK (équipement en moulins à mil, fonçage puits, etc.)
- Services techniques : organisation - sensibilisation
- Collectivités locales : appui en équipement moulin à mil, machines à coudre, puits, etc...

6.10 FORM'ACTION

Siège de l'intervenant : Villa N° 858 Sicap Baobabs DAKAR
Adresse : B.P. 10435 DAKAR LIBERTE
Antenne Kolda, Sikilo-Est, villa 251
Téléphone : 25.56.54 (Dakar) 96.15.47 (Kolda)
Fax : 25.56.54 (Dakar) 96.15.47 (Kolda)
Personne de contact : Jean BASSENE
Statut de l'intervenant : ONG
Nationalité : Sénégalaise
Date d'implantation : Mars 1996
Durée de l'intervention : 5 ans avec possibilité de prolongation

Objectifs de la structure :

- Aider à l'augmentation de la production agricole
- Améliorer les conditions d'exploitation des vallées
- Développer l'hygiène et la santé individuelle et collective du monde rural
- Développer les capacités des organisations rurales à gérer leurs propres activités.

Domaines d'intervention :

- Gestion des ressources naturelles
- Agriculture (maraîchage, riziculture, céréaliculture)
- Santé communautaire
- Education de base (alphabétisation fonctionnelle)
- Sécurité alimentaire
- Formation technico-économique et organisationnelle des groupements paysans.

Stratégies d'intervention / méthodologie de travail :

- Approche participative
- Capitalisation des expériences locales
- Démultiplication des acquis par la formation et la communication
- Développement du partenariat
- Mise en contact des organisations avec les structures de crédit en vue de la mobilisation des ressources locales.

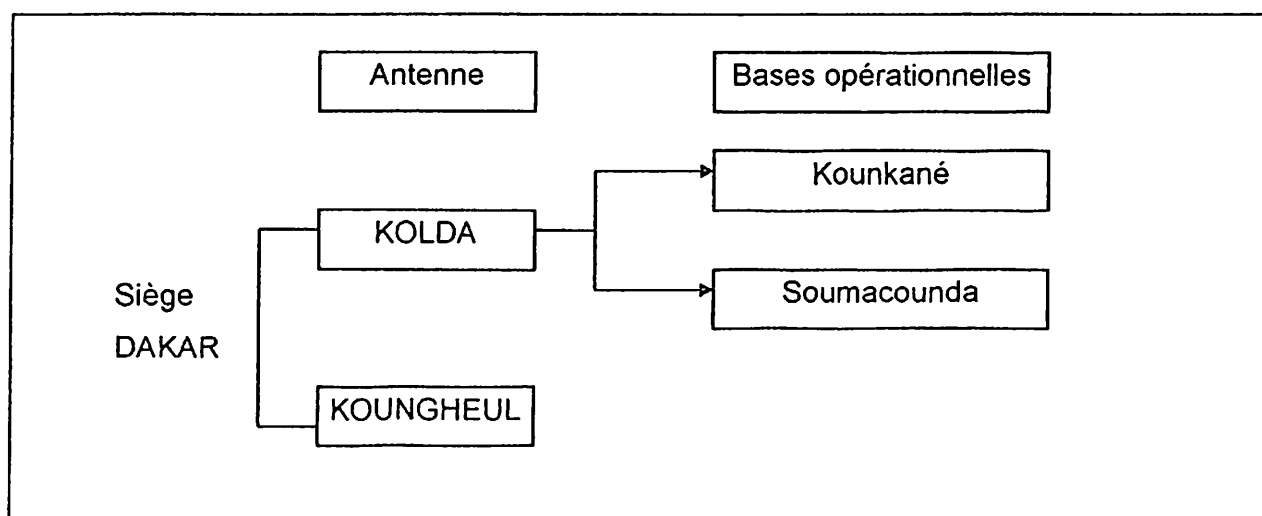
Réalisations :

- Aménagement contre la salinisation et l'ensablement dans 5 vallées (Département de Sédhiou) en collaboration avec le PROGES
- Appui à 5 GIE pour la gestion de fonds de roulement
- Exécution de 3 projets financés par USAID, GTZ, ACCS comprenant la construction, l'équipement et la conduite de 8 cases de santé, 18 centres d'alphabétisation, 4 banques de céréale,...

Lieux d'intervention : Badobar et Kounkané

Ressources humaines :

Organigramme de l'intervenant :



16.2 Personnes ressources de l'intervenant :

Formation	Spécialisation	Position
Bac + 5 ans	Génie rural	Superviseur Projet
Bac + 5 ans	Agronomie formateur	Superviseur Projet
Bac + 2 ans	Analyste programmeur	Gestionnaire
Bac + 3 ans	B.T. horticole	Assistant Projet
Bac + 3 ans	B.T. horticole	Formateur
Bac + 2 ans	Formateur alphabétisation	Superviseur alphabétisation
Bac + 3 ans	Agriculture	Coordinateur projets

Ressources financières :

Ressources internes :

Elles sont constituées par la rémunération des formations données à la demande des partenaires et par des consultances.

Ressources externes (partenaires externes, pour quelles activités ?)

- USAID / Projet gestion ressources vallées rizicoles
- USAID / Projet Développement Communauté rurale de Kounkané (alphabétisation, santé, banque de céréales, gestion ressources naturelles, santé communautaire)
- ACCS : formation des populations

Avec quelles organisations dans la région avez-vous une collaboration informelle ou formelle (préciser le domaine de collaboration) ?

- | | |
|--|---|
| • PSPI | Formation dans la production des femmes de riz |
| • PROGES | Aménagement des vallées |
| • Londo Loolo (GIE) | Alphabétisation |
| • ADEC (Association pour le Développement de la Communauté rurale de Kounkané) | Gestion des ressources naturelles, alphabétisation, santé, sécurité alimentaire, céréaliculture |
| • COGERBA (Conseil de Gestion des Ressources de Badobar) | Gestion des ressources naturelles, sécurité alimentaire, alphabétisation, crédit). |

6.11 GADEC

Siège de l'intervenant : TAMBACOUNDA
Adresse : B.P. 123 Tambacounda
Quartier Liberté
Téléphone : 81.12.20
Fax : 81.17.20
Personne de contact : Alassane GUISSSE (Secrétaire exécutif) / Amadou DAFF
(Administrateur Antenne Dakar)
Statut de l'intervenant : ONG
Nationalité : Sénégalaise
Date d'implantation : Août 1987
Durée de l'intervention : Illimitée

Objectifs de la structure :

- Appuyer les initiatives individuelles et collectives
- Appuyer et renforcer les organisations paysannes et collectivités locales
- Promouvoir la participation des femmes dans le processus de développement
- Participer à la lutte pour l'autosuffisance/sécurité alimentaire des populations
- Participer à la lutte pour la protection des ressources naturelles et de l'environnement
- Contribuer au renforcement de la société civile et à la solidarité Sud-Sud et Nord-Sud

Domaines d'intervention :

- Hydraulique
- Alphabétisation/Formation
- Gestion de terroirs villageois
- Services communautaires (Banques Semences – Banques Céréales)
- Epargne et Crédit
- Agriculture / Elevage

Stratégies d'intervention / méthodologie de travail :

- Diagnostics participatifs dans les villages
- Renforcement institutionnel des organisations paysannes
- Activités-tests (Micro – réalisations)
- Evaluations
- Définition d'un programme en collaboration avec l'organisation paysanne

- Détermination des rôles, responsabilités et contributions des partenaires impliqués
- Négociation d'un protocole d'exécution et d'un planning.

Réalisations :

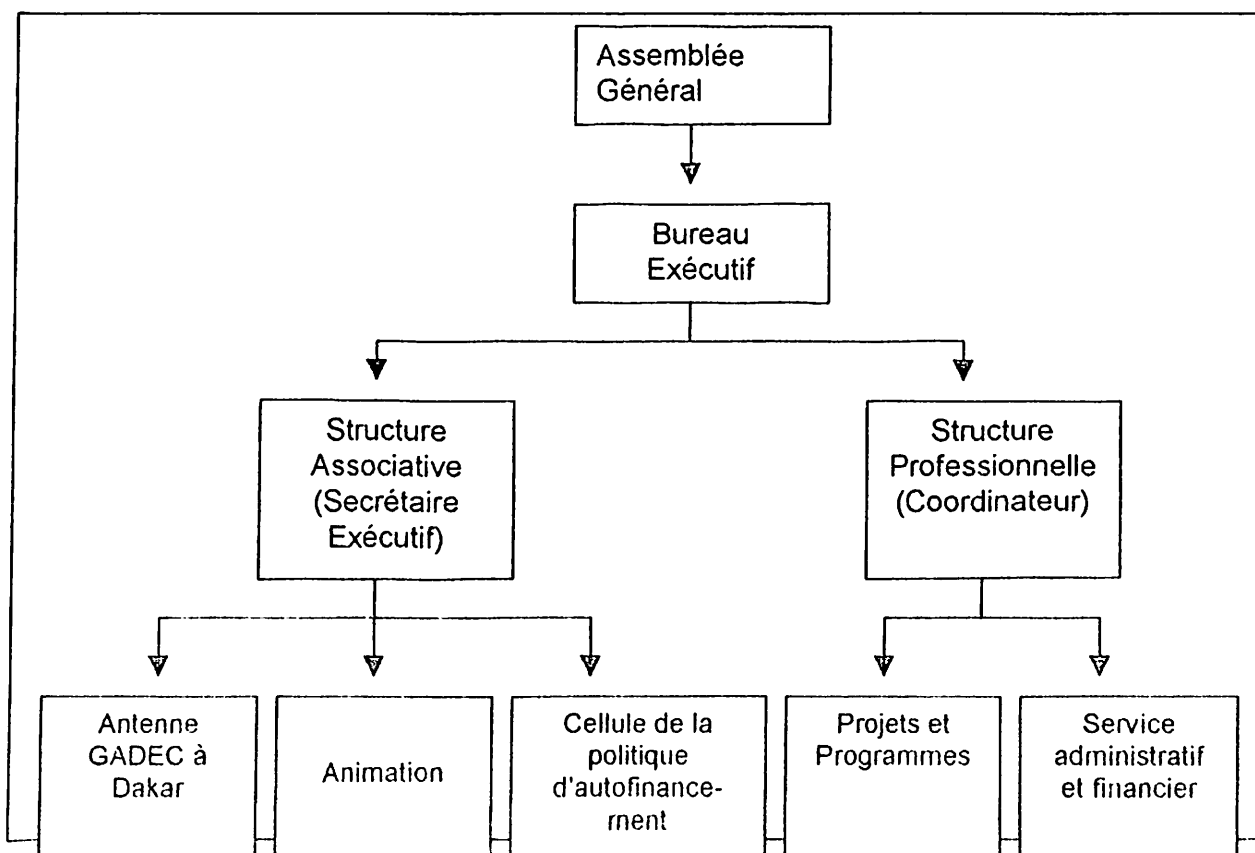
Appuis à 15 organisations paysannes (AVD, AIVD, etc.) :

- 15 Mini-barrages
- 19 Banques de céréales et semences
- 7 Boutiques villageoises
- 4 Moulins
- 45 Puits profonds NS \geq 30m
- 62 Réparations puits
- 19 Puits maraîchers en béton
- 37 Classes d'Alphabétisation avec 800 auditeurs
- 8 Casiers rizicoles superficies supérieures à 130 ha.

Lieux d'intervention : Limites entre Tambakounda et Kolda

Ressources humaines :

Organigramme de l'intervenant :



Personnes ressources de l'intervenant :

Prénoms	Nom	Spécialisation	Position
Amadou	DAFF	Sociologue	Responsable Antenne Dakar Coordinateur
Alassane	GUISSE	Formateur	Secrétaire Exécutif
Lamine	DIALLO	Hydraulicien/Aménagiste	Responsable Projets
Abdoulaye	SARR	Agro-Ecologiste	Responsable Agriculture
Sankoung	DIAKHITE	Linguiste	Responsable Alphabétisation
Bocar	DIOUF	Comptabilité	Comptable

Ressources financières :**Ressources internes :**

Activités d'autofinancement :

- fonçage puits (1996) 8 millions
- construction en géo-béton (1996) 23 millions

Ressources externes (partenaires externes, pour quelles activités ?)

- Hydraulique (ONG Belge NCDS) 37.000.000 / an
- (ONG USA LWR) 45.000.000 / an
- Alphabétisation (ONG USA LWR) 27.000.000 / an
- Gestion et Réhabilitation Terroirs villageois (FRAO) 25.000.000 / an
- Projet d'appui financier (UE) 45.000.000 / an

Avec quelles organisations dans la région avez-vous une collaboration informelle ou formelle (préciser le domaine de collaboration) ?

- Informelle et formelle Vredeseilanden (VE/Kolda)
- Formelle PSPI

6.12 HOPE 87 SENEGAL

Siège de l'intervenant : KOLDA
Adresse : Cité Coumba Seydi Villa n° 9
Face Gare routière de Kolda
Téléphone : 96.15.01
Personne de contact : Boubacar MANE
Statut de l'intervenant : ONG
Nationalité : Sénégalaise
Date d'implantation : Juin 1992
Durée de l'intervention : Illimitée

Objectifs de la structure :

Financement et appui aux jeunes de 15 à 35 ans pour la création d'emplois par des projets productifs et lutte contre la drogue par la prévention du niveau I.

Domaines d'intervention :

Dans tous les domaines, tout dépend de ce que les jeunes veulent et peuvent faire dans la création d'emplois ainsi que la lutte contre la drogue.

Stratégies d'intervention / méthodologie de travail :

Les jeunes identifient eux-mêmes l'activité qu'ils veulent et peuvent mener. C'est après cette identification seulement que Hope 87 Sénégal intervient avec un personnel qui travaille sur la base du volontariat (bénévolat).

Réalisations :

Projets d'embouche bovine, Apiculture, Mercerie, Magasin témoin, Salon de coiffure, Restaurant, Moulin, Batik (artisanat), Ecole, Maternité, Case de santé, Verger maraîcher et fruitier, Forage et Canalisation, Séchoirs solaires pour fruits, Protection de l'environnement dans les régions de Kolda, Ziguinchor et Dakar.

Lieux d'intervention :

Sur tout le territoire national plus précisément à Kolda, Ziguinchor, Dakar et Fatick

Ressources humaines :

Organigramme de l'intervenant :

- 1 Coordinateur national
- 1 Responsable des programmes

- 1 Superviseur par région à Kolda - Ziguinchor, Dakar et Fatick (3 superviseurs)
- 2 Animateurs à Kolda
- 1 Animateur à Ziguinchor
- 1 Animateur à Dakar
- 1 Animateur à Fatick (au total 5 animateurs)

Ressources financières :

Nous sommes financés par la coopération autrichienne ainsi que le système des Nations Unies et les donateurs privés.

Avec quelles organisations dans la région avez-vous une collaboration informelle ou formelle (préciser le domaine de collaboration) ?

Avec VE ou Ile de Paix/Kolda et Sahel 3000 pour nous appuyer dans le domaine technique.

6.13 JEUNESSE INITIATIVE – CREATION D'EMPLOIS A KOLDA (JICEK)

Siège de l'intervenant : Sikilo KOLDA
Adresse : B.P. 45 KOLDA
Téléphone : 96.14.56
Personne de contact : Alassane DIALLO
Statut de l'intervenant : GIE
Nationalité : Sénégalaise
Date d'implantation : 28 Mars 1993
Durée de l'intervention : Indéterminée

Objectifs de la structure :

L'objectif est de permettre aux jeunes d'unir leurs efforts dans le but de contrer la crise économique, le chômage et le sous-emploi dans la région. En plus, "JICEK" initie les jeunes à la gestion, à l'organisation et la formation. Il leur permet de mettre en exécution leurs initiatives et d'exploiter leurs qualités personnelles.

Domaines d'intervention :

- Agriculture
- Agro-alimentaire
- Elevage
- Energies renouvelables
- Formation - Relation - Partenariat national et international.

Stratégies d'intervention / méthodologie de travail :

La stratégie est de promouvoir l'introduction de technologies appropriées dans la région de Kolda. Mettre les jeunes et les paysans devant pour une gestion de leurs projets et permettre aux populations locales de se définir elles-mêmes à la longue. Et aussi de voir tous les organismes entrant en double ligne avec nos objectifs pour associer nos plans de travail pour des résultats meilleurs : petit projet non ou grand développement par de coût de milliards, matériels sophistiqués et de projets grandioses qui se vouent très souvent à l'échec.

Réalisations :

Il travaille chaque année sur les cultures maraîchères d'une superficie de 2,5 ha qui lui appartient - une demande de 30 ha sur le bassin de l'anambé pour la culture du riz.

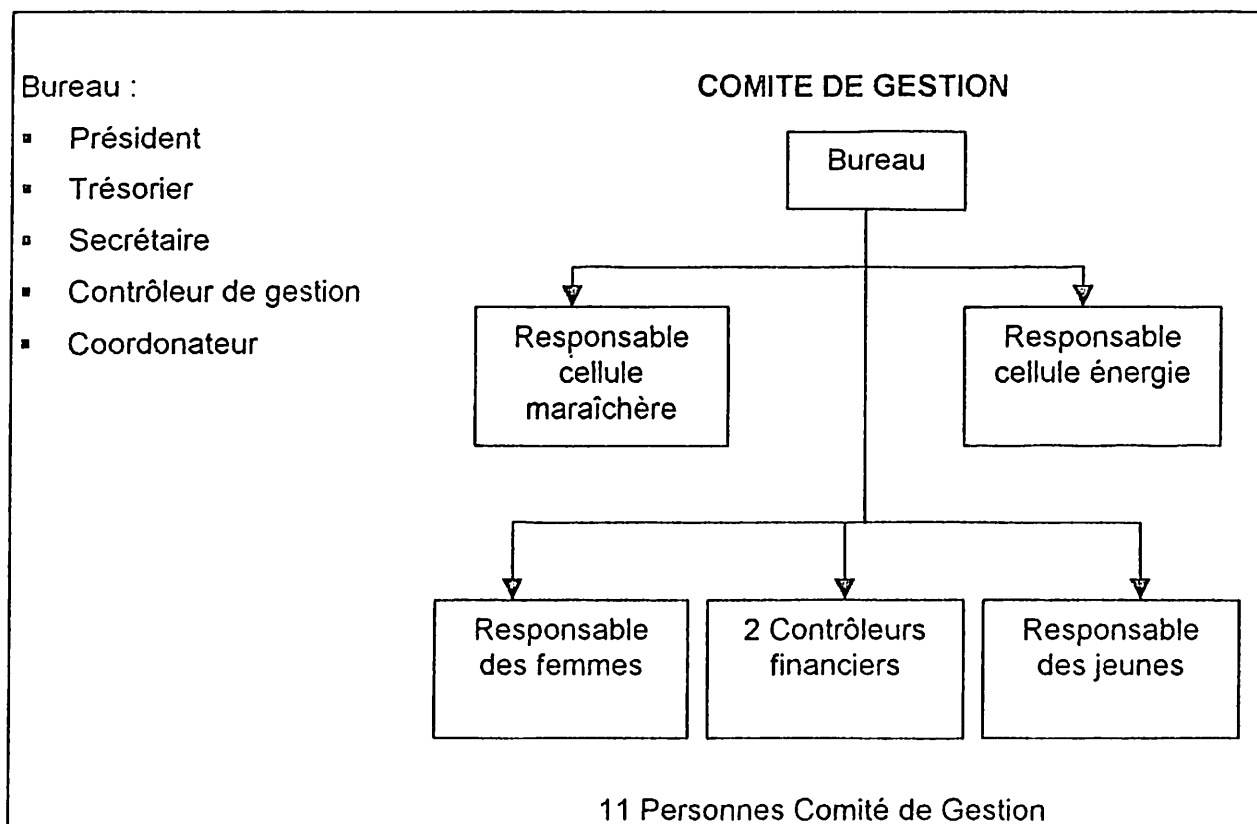
- Formation une semaine avec les membres pour une ample connaissance sur les énergies renouvelables. Village-test Saré Bocar pour les besoins de vulgarisation et d'expériences des cuisinières solaires

- Pour l'éducation, nous formons des moniteurs et des élèves au-delà des heures de classe. Partenariat Carrefour Canadien International pour SEDA (Séjour d'Echanges en Développement Agricole), une collaboration de formation avec l'institut de recherche Brace université Mc. Gill de Montréal Canada

Lieux d'intervention : Kolda

Ressources humaines :

Organigramme de l'intervenant :



Personnes ressources de l'intervenant :

Formation	Spécialisation	Position
Energies renouvelables	Cuisinières solaires	Président
Technicien information	Développement communautaire	Secrétaire général
Maraîcher	Maraîchage	Contrôleur gestion
Electricien	Bâtiment	Adjoint trésorier
Enquêteur	Socio-économique	Coordinatrice
Agriculteur	Maraîchage	Membre
Géo-béton	Briques latrines	Membre
Maraîcher	Maraîchage/Légumes	Membre
Ingénieur hydraulique	Consultant	Membre GIE

Ressources financières :

Ressources internes :

Les moyens financiers internes se résument à des recettes de faibles importances tirées de la production, de la cotisation des membres de l'organisme et des manifestations lucratives.

Ressources externes (partenaires externes, pour quelles activités ?)

Subvention du Carrefour Canadien International dans le domaine des échanges culturelles et du développement agricole.

Collaboration avec l'université Mc Gill pour la formation dans les technologies appropriées.

Avec quelles organisations dans la région avez-vous une collaboration informelle ou formelle (préciser le domaine de collaboration) ?

Nous travaillons avec le GADESS, Groupement d'Appui pour le Développement Socio-Economique du Sénégal basé à Kolda, dans le domaine de la formation de nos membres et en développement communautaire.

6.14 MAISON FAMILIALE RURALE

Siège de l'intervenant : Tankanto - Escale
Adresse : B.P. 48 KOLDA
Coordination régionale B.P. 565 ZIGUINCHOR
Direction nationale B.P. 131 THIES
Téléphone : Coordination régionale 91.17.66 - Direction 51.19.23
Fax : Direction technique THIES 51.14.61
Personne de contact : Issa MANE à Tankanto - Escale
Statut de l'intervenant : Organisation paysanne
Nationalité : Sénégalaise
Date d'implantation : Région : 1975 Sénégal en 1964
Durée de l'intervention : Indéterminée

Objectifs de la structure :

- Ouvrir au renforcement des membres d'association
- Appuyer et coordonner leurs différentes activités
- Aider à la recherche et à la gestion des moyens nécessaires à la mise en œuvre de programmes locaux de développement :
- la responsabilité associative effective sur le terrain
- l'alternance éducative association, la formation et l'éducation à l'action et aux réalités du milieu.

Domaines d'intervention :

- Maraîchage, arboriculture, élevage
- Alphabétisation
- Allègement des travaux des femmes
- Actions socio-sanitaires - Hygiène et santé
- Protection de l'environnement et reboisement
- Organisation des sessions de formation technique pour les membres des associations
- Sécurité alimentaire (Banque de céréales).

Stratégies d'intervention / méthodologie de travail :

Les populations membres de nos deux associations et l'encadrement, en concertation permanente, procèdent à l'étude approfondie de leur milieu et à partir de celle-ci, définissent les solutions endogènes aux problèmes soulevés, mobilisent le maximum de ressources locales pour la mise en œuvre de ces solutions. Ainsi nous arrivons à renforcer à la fois la capacité d'initiative et la responsabilité des principaux acteurs.

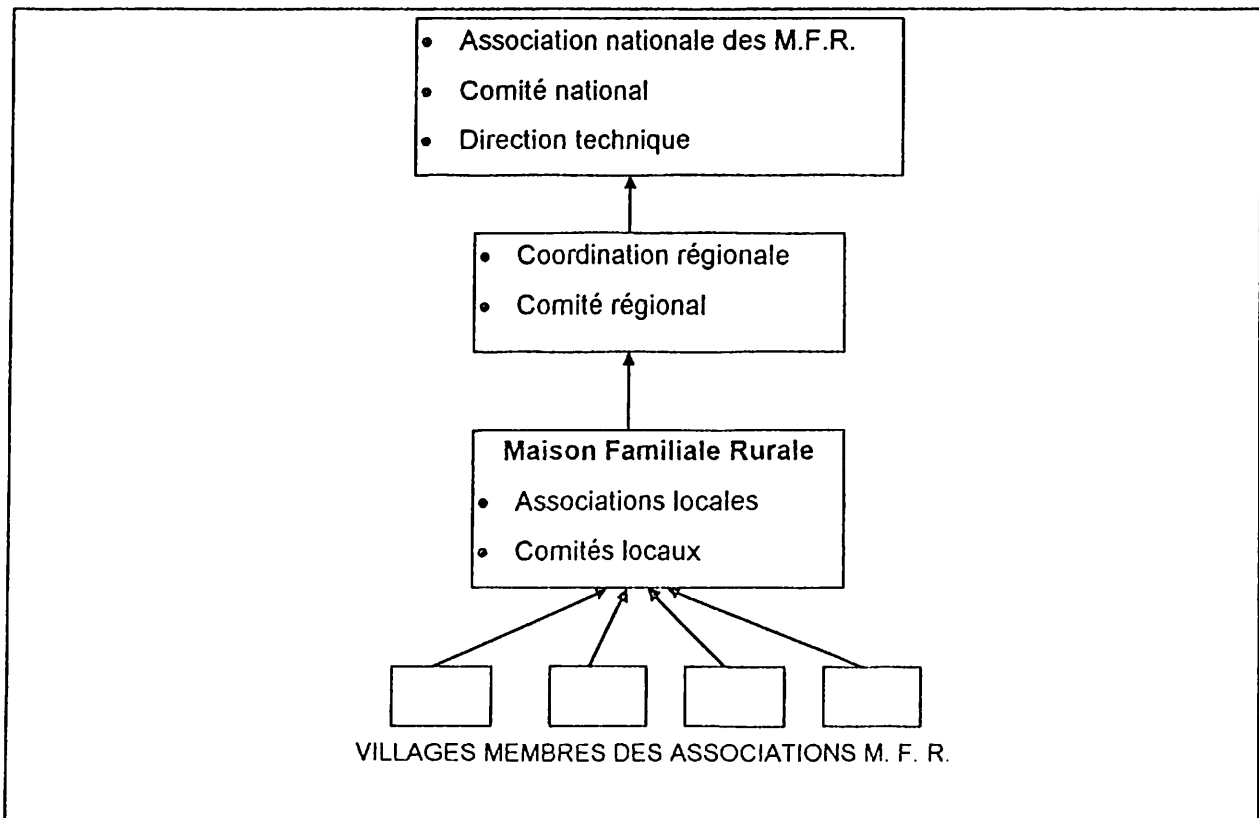
Réalisations :

- Alphabétisation : Formation de 7 facilitateurs chargés de cours en Poular.
- Agriculture : Equipement de 35 membres paysans en 1996
- Mise à la disposition d'une ligne de crédit pour les femmes, faciliter l'acquisition des intrants agricoles et le petit commerce
- Organisation de sessions de formation technique (fabrique du savon artisanal, techniques arboricoles, techniques maraîchères, techniques, modernes apicoles, gestion banque de céréales)
- Sécurité alimentaire : stockage de céréales (Banque de céréales)
- organisation de 3 journées d'échange avec la Maison Familiale de Simbandi Balante et une journée d'échange sur l'Épargne et le Crédit avec l'AFVP.

Lieux d'intervention : CR de Tankanto, Arrondissement de Dioulacolon

Ressources humaines :

Organigramme de l'intervenant :



Personnes ressources de l'intervenant :

Formation	Spécialisation	Position
Moniteur	Animation, Formation technique et gestion projets	Tankanto
Technicien	Apiculture	Niveau régional
A. T.	Horticulture	Coordination régionale
Monitrice	Animation, Communication, Nutrition, Planning familial	Niveau régional
Agents CERP	Polyvalence	Dioulacolon

Ressources financières :**Ressources internes :**

Cotisation des membres d'associations : 530.000 FCFA en 1996 et pour 1997, nous prévoyons 700.000 FCFA de participation. Autres ressources internes pour activités de production pour l'année 1997 : 6.595.000 FCFA.

Ressources externes (partenaires externes, pour quelles activités ?)

Pour les ressources externes fournies par les différents bailleurs des Maisons Familiales Rurales : Tout est centralisé au niveau du siège national (Thiès) et la répartition se fait au niveau des coordinations régionales. Nos partenaires externes sont : OXFAM, ACCIR, NOVIB, DANIBA participent aux financements de toutes les activités des Maisons Familiales Rurales.

Avec quelles organisations dans la région avez-vous une collaboration informelle ou formelle (préciser le domaine de collaboration) ?

- Relations informelles :
 - l'AFVP : échanges d'approche et de formation
 - VSF : formation en élevage des auxiliaires et éleveurs
 - AJAC/Kolda : échanges d'approche et technique
- Relations formelles :
 - ENDA : Dans toutes les activités que ENDA mène dans la Communauté Rurale de Tankanto.

6.15 PAMECAS

Siège de l'intervenant : DAKAR
Adresse : Ouakam - Dakar
km 7,5 Route de Ouakam
Téléphone : 20.33.95
Fax : 20.33.94
Personne de contact : Karl LANGLAIS
Statut de l'intervenant : Coopération technique
Nationalité : Canadienne
Date d'implantation : Janvier 1995
Durée de l'intervention : 5 ans (jusqu'en Décembre 1999)

Objectifs de la structure :

Les ménages sénégalais et les petits opérateurs économiques ont accès à des services d'intermédiation financière à des coûts réduits.

Domaines d'intervention :

Epargne et Crédit

Stratégies d'intervention / méthodologie de travail :

Formation (séminaires, stages, coaching, etc.)

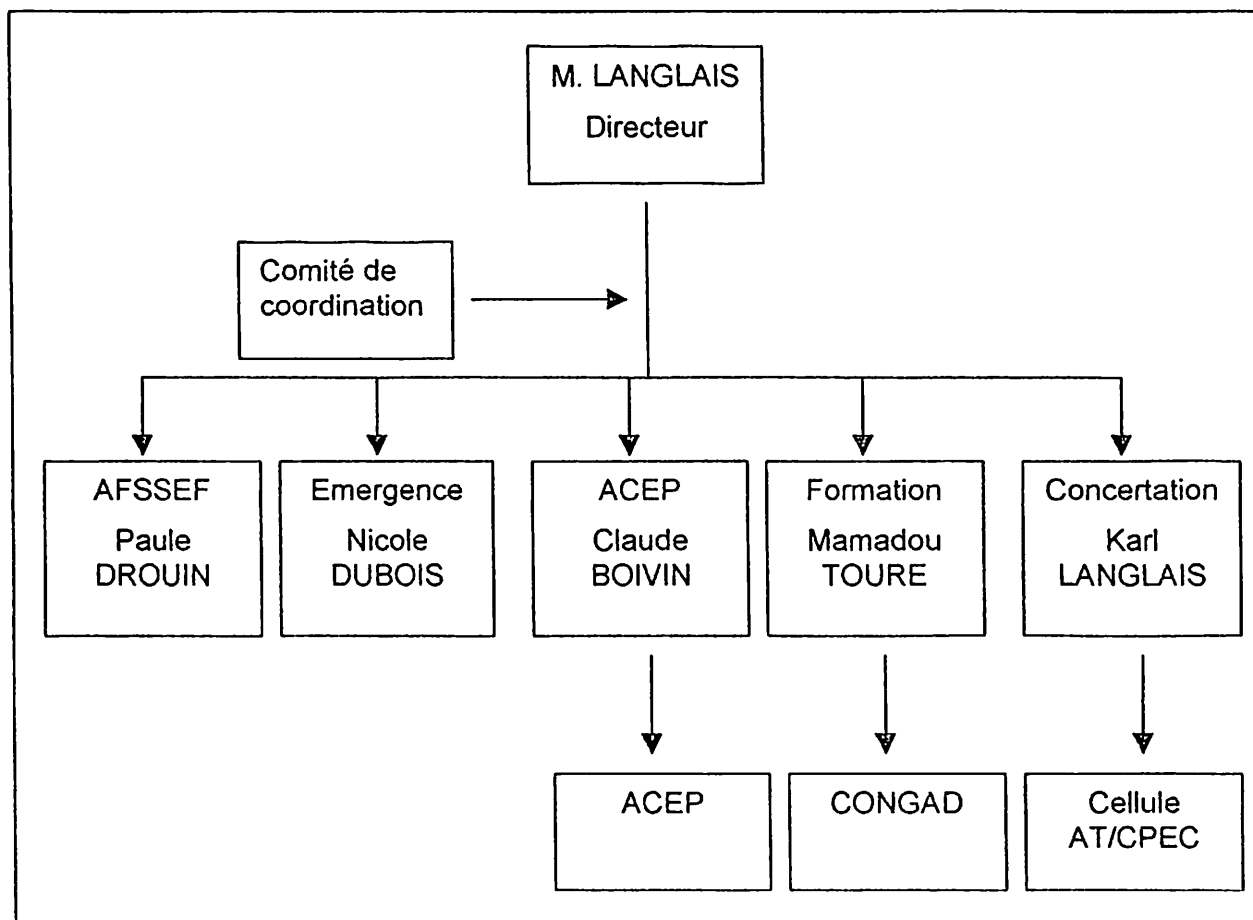
Réalisations :

- Formation de 2 formateurs des CAPEC et du PSPI
- Installation d'un système comptable dans les 9 CAPEC et formation de leurs gérants au maniement du système
- Formation d'une formatrice de CSIVAD de Bagadadji.

Lieux d'intervention : Sédhiou

Ressources humaines :

Organigramme de l'intervenant :



Ressources externes (partenaires externes, pour quelles activités ?)

ACDI

Avec quelles organisations dans la région avez-vous une collaboration informelle ou formelle (préciser le domaine de collaboration) ?

- PRIMOCA et les CAPEC de Sédhiou
- PSPI et les MUWEC de Tanaff
- CSIVAD de Bagadadji
- Sahel 3000

6.16 PROGRAMME DE MICRO-REALISATIONS ET DE COOPERATION DECENTRALISEE DU FONDS EUROPEEN DE DEVELOPPEMENT (PMR - CD / FED)

Siège de l'intervenant : Antenne de KOLDA / Région Sud
Adresse : Cité Bemba DRAME
Face Hôtel HOBBE Escale
B.P. 101 Kolda
Téléphone : 96.13.36
Fax : 96.13.35
Personne de contact : Boubacar MANE (Responsable)
Statut de l'intervenant : Bailleur
Nationalité : Sénégal - Union Européenne
Date d'implantation : Mai 1995
Durée de l'intervention : encore 5 ans au moins à partir de 1998 (8^e FED)

Objectifs de la structure :

Créer une dynamique de développement local à travers des groupements communautaires ou collectivités aussi bien en milieu urbain. Le PMR-CD se propose :

- d'appuyer la structuration du milieu rural et urbain pour un soutien aux groupements autogérés
- d'octroyer à ces groupements les moyens nécessaires à la conception, la mise en œuvre et la gestion de micro-réalisations qui répondent à des besoins prioritaires de développement.

Domaines d'intervention :

1. Infrastructures et équipements sociaux (éducation, santé, assainissement, environnement, hydraulique, foyers, électrification)
2. Infrastructures et équipements économiques (allègement des tâches féminines, filière, commerce)
3. Secteur primaire (élevage, agriculture - horticulture, pêche)
4. Micro-finance (Coûts rotatifs, fonds de garantie)
5. Formation Alphabétisation
6. Coopération décentralisée (fonds d'aide à la décision, IEC, exécution: projet programme).

Stratégies d'intervention / méthodologie de travail :

- Approche participative des groupements (financière, physique et décisionnelle)
- Formalisation des relations entre les différents partenaires par des accords contractuels
- Formation des bénéficiaires à tous les stades de la réalisation des micro-réalisations et de coopération décentralisée
- S'insérer dans les axes de développement définis aux niveaux local, régional et national.

Réalisations :

Antenne Kolda, fin 1996 : 35 opérations pour 177,7 millions FCFA (part de financement FED uniquement)

Secteur d'intervention	Nombre d'opérations	Répartition géographique	
		Département	Nombre d'opérations
1	18	Kolda	20
2	02	Sédhiou	12
3	10	Vélingara	03
4	0		
5	4		
6	1		

N.B : Ces opérations ont été réalisées durant la phase de démarrage de l'Antenne (20 mois) et leur nombre, ainsi que les investissements s'y rattachent, sont appelés à croître rapidement et considérablement vu le "rythme de croisière" atteint par l'Antenne et l'arrivée du 8^e FED.

Lieux d'intervention : Toute la région de Kolda

Ressources humaines :

Organigramme de l'intervenant : voir annexe

Personnes ressources de l'intervenant :

Formation	Spécialisation	Position
Géographe	Géographie humaine	Coordinateur
Ingénieur agronome	Génie rural	Assistant technique
Ingénieur chimiste	Substances minérales	Animateur
BTS	Secrétariat	Secrétaire - Comptable

Ressources financières :

Ressources internes :

8^e FED : on peut espérer aux environs de 500 Millions FCFA/an pour l'Antenne de Kolda en ce qui concerne uniquement la ligne d'investissements.

Ressources externes (partenaires externes, pour quelles activités ?)

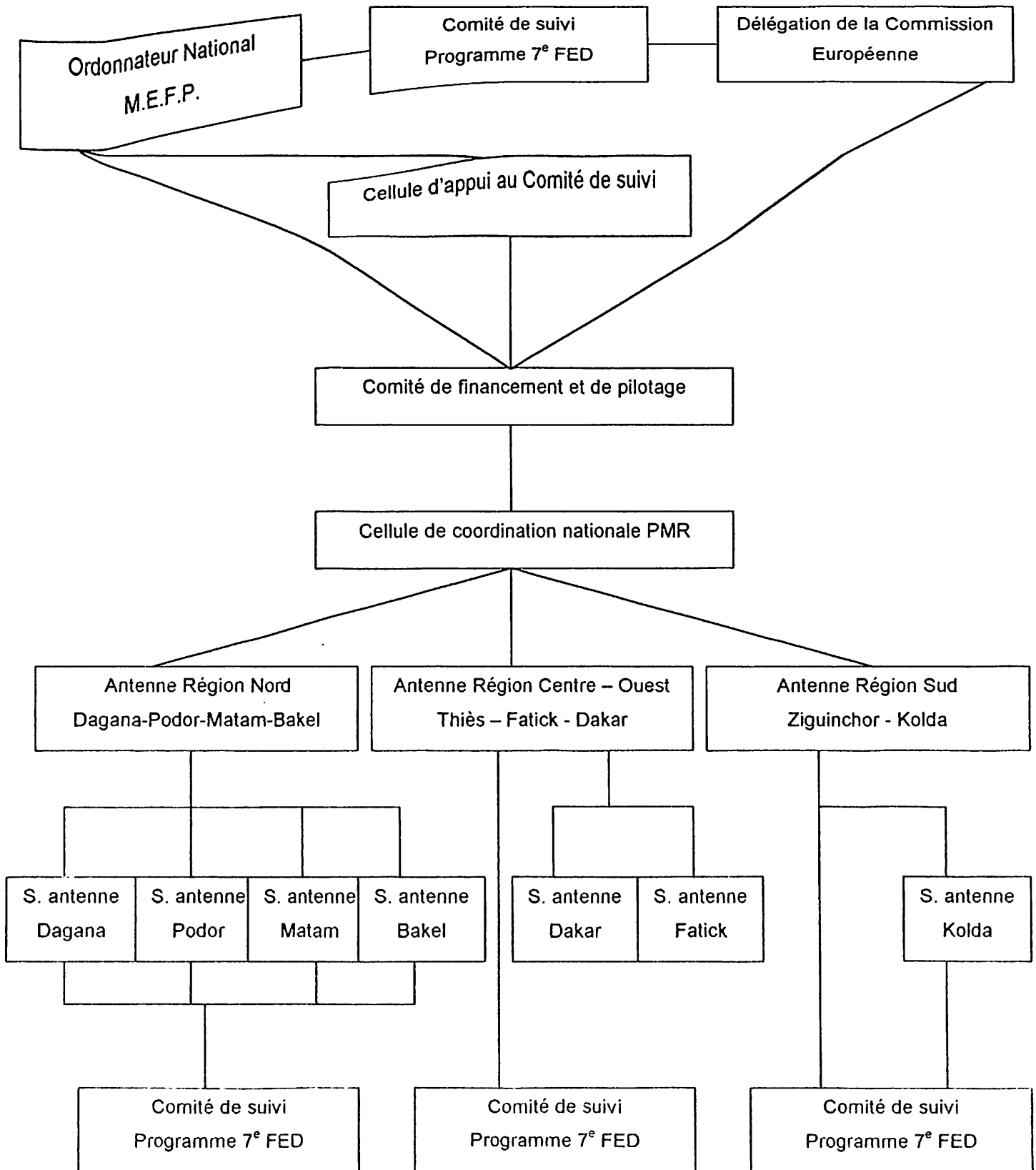
Alliances avec d'autres bailleurs dans le cadre d'une opération.

Avec quelles organisations dans la région avez-vous une collaboration informelle ou formelle (préciser le domaine de collaboration) ?

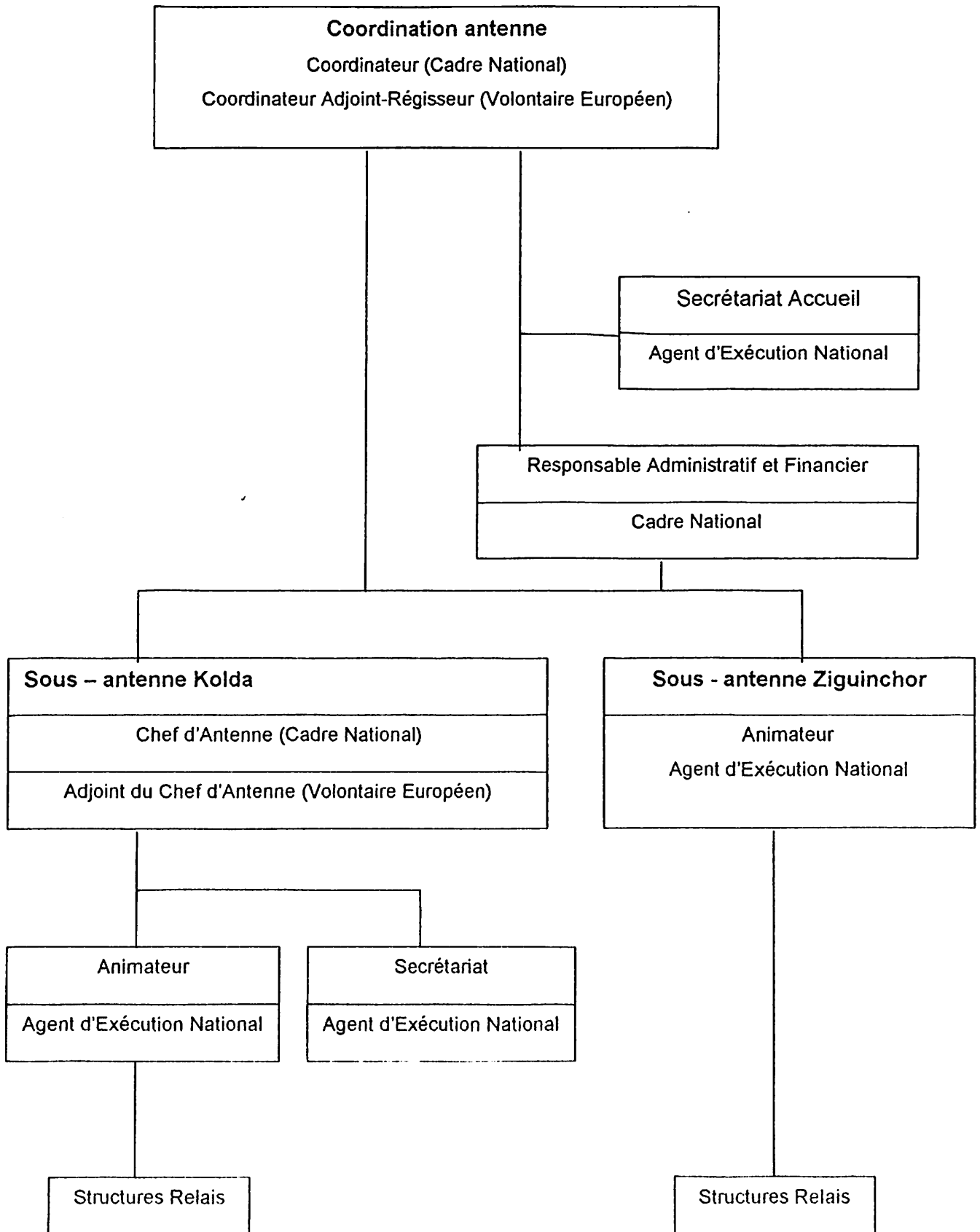
- PSPI/GTZ : barrages de retenues d'eau, construction MUWEC
- VE : aménagement de périmètres irrigués (motopompe), barrages de retenue et anti-sel, aménagements urbains (Commune de Kolda)
- VSF : points pastoraux, élevage en général
- Aide et Action : constructions de salle de classe
- SENPROMA : banques céréalières
- ASSOLUCER : barrages, points pastoraux
- GTZ/Santé : poste de santé de Diaobé
- PRIMOCA : barrages
- SAHEL 3000 : barrages
- ISF : barrages
- AFVP : moulin à mil
- 7 A : centre de formation
- etc....

Tous ces organismes interviennent en tant que structure relais ou structure d'appui dans le cadre d'opérations financières pour le PM-CD/FED.

ORGANIGRAMME PMR 7^e FED



ORGANIGRAMME ANTENNE REGION SUD



6.17 PROJET D'APPUI AUX PETITES ET MOYENNES ENTREPRISES DE LA REGION DE ZIGUINCHOR (PME)

Siège de l'intervenant : ZIGUINCHOR
Adresse : B.P. 871 Ziguinchor
Quartier Escale, rue du Lieutenant Lemoine, Ziguinchor
Téléphone : 91.28.28
Fax : 9128.29
Personne de contact : Boubacar HANE
Statut de l'intervenant : Financement
Nationalité : Sénégal – Union européenne
Date d'implantation : Janvier 1995
Durée de l'intervention : 8^{ème} FED

Objectifs de la structure :

Création, développement et pérennisation de petites et moyennes entreprises :

- création emplois et revenus
- formation et appui conseil

Domaines d'intervention :

Tous les secteurs économiques notamment les activités productives non polluantes et conformes à la loi et aux bonnes mœurs.

Stratégies d'intervention / méthodologie de travail :

- Aide au montage des dossiers
- Evaluation du risque
- Mise en place contrôlée des crédits
- Formation en gestion et technique
- Appui-conseil

Réalisations :

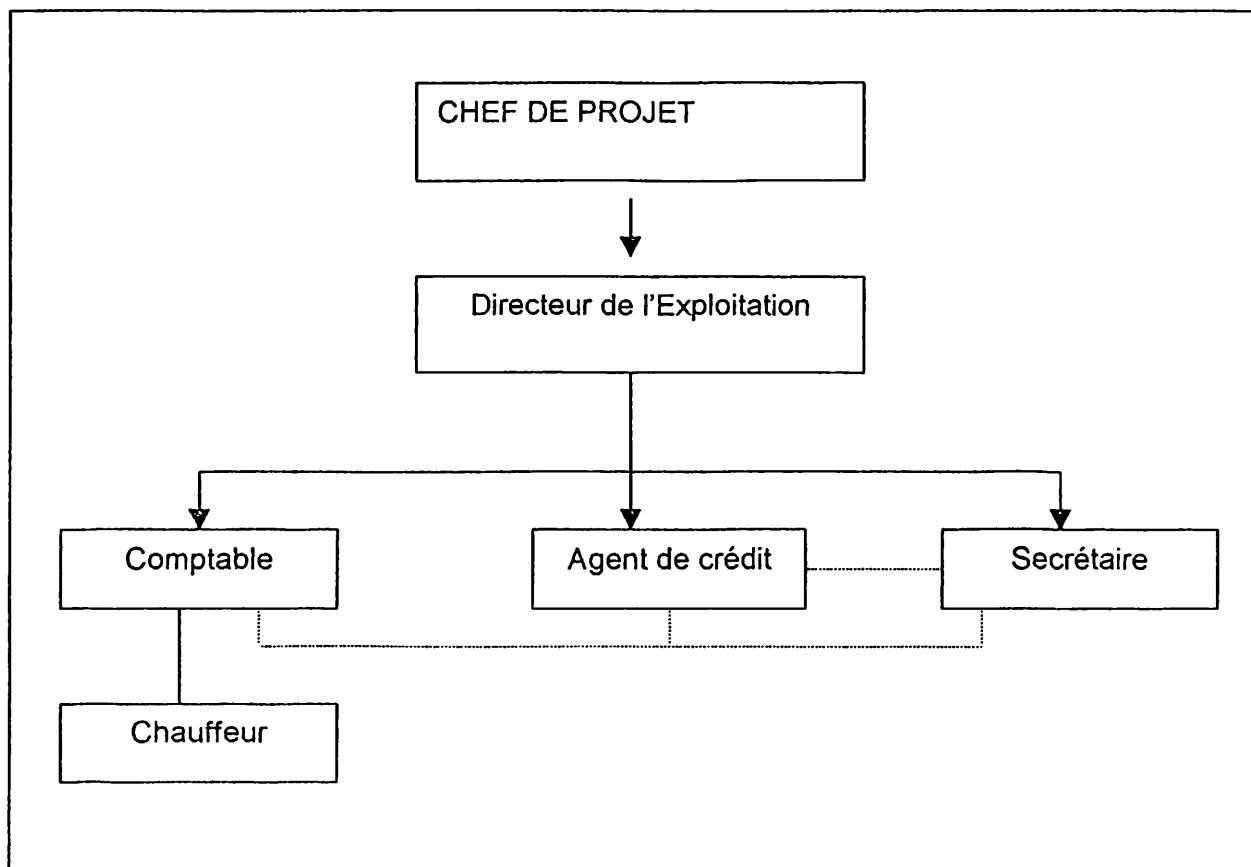
- 11 Secteurs d'intervention : Pêche, Agriculture, Elevage, Tourisme, Agro-service, Industrie, Artisanat, Bâtiment et TP, Transport, Commerce, Services
- 82 projets ont fait l'objet d'accords de financement pour 388 millions dont 6 à Kolda pour 58 millions

- **Lieux d'intervention :** Région de Ziguinchor et de Kolda

L'ouverture d'une antenne ou d'un projet autonome à Kolda est en cours d'étude.

Ressources humaines : 6 personnes

Organigramme de l'intervenant :



Personnes ressources de l'intervenant :

Formation	Spécialisation	Position
Economie, Sociologie, Trésor	Finances, Banque, Gestion	Chef du Projet
Economie, Sociologie, Ecologie	Banque, Gestion et Management	Directeur de l'Exploitation
ITB Banque	Banque	Agent de Crédit
DUT Comptabilité finances	Comptabilité	Comptable
Baccalauréat -- BTS Informatique	Secrétariat	Secrétaire

Ressources financières : Environ 600 millions de FCFA 1^o Phase

Ressources internes : Produits financiers, Frais de dossiers

Ressources externes (partenaires externes, pour quelles activités ?)

- Union Européenne : FED
- Dotation fonds de crédit
- Dotation investissement et fonctionnement

Avec quelles organisations dans la région avez-vous une collaboration informelle ou formelle (préciser le domaine de collaboration) ?

- PMR-CD
- Chambre de commerce de Kolda
- Chambre des Métiers de Kolda
- SODAGRI ANAMBE

6.18 PROGRAMME DE SOUTIEN AUX INITIATIVES CULTURELLES (PSIC)

Siège de l'intervenant : Maison des Projets
Adresse : Immeuble Rose Cann. IV Rocade Fann Bel Air
B.P. 21182 DAKAR
Téléphone : 22.10.53
Fax : 22.10.53
Personne de contact : Babacar NDIAYE
Statut de l'intervenant : Coopération technique
Coopération financière
Nationalité : Sénégalaise
Date d'implantation : 1996

Objectifs de la structure :

- Apporter une aide sous forme de subvention à des porteurs de projets culturels caractérisés par leur créativité
- Améliorer les performances et les capacités d'initiative et de gestion des acteurs culturels
- Permettre la réalisation d'actions culturelles décentralisées et vannées au bénéfice des populations sénégalaises en vue de contribuer au progrès culturel, social et économique de ces populations.

Domaines d'intervention :

- Culture
- Arts plastiques
- Théâtre
- Musique
- Danse
- Cinéma
- Animation culturelle

Stratégies d'intervention / méthodologie de travail :

- Appui technique pour les études préalables aux projets
- Appui dans le montage du dossier
- Intervention financière sous forme de subvention
- Suivi et évaluation des réalisations.

Réalisations :

Encadrement de 6 projets sur le territoire national (théâtre, cinéma, arts plastiques, presse animation, musique)

1 projet à Kolda – CEM Sikilo Ouest – Décoration murale et édification d'une sculpture.

Lieux d'intervention : actuellement un seul projet dans la région de Kolda

Ressources humaines : 3

6.19 GTZ : PROJET D'APPUI A LA PLANIFICATION FAMILIALE ET A LA LUTTE CONTRE LES MST/SIDA

Siège de l'intervenant : Kolda et Pikine
Adresse : s/c de la Région Médicale
B.P. 171 - KOLDA
Téléphone : 96.16.09
Fax : 96.16.09
Personne de contact : Dr. Claudia KESSLER
Statut de l'intervenant: Coopération technique
Nationalité : Allemande
Date d'implantation : Décembre 1996
Durée de l'intervention : 15 ans

Objectifs de la structure :

Le projet contribuera à une utilisation optimale des services PF/MST/SIDA en tenant compte de toutes les méthodes disponibles. Il contribuera à rendre accessible la PF efficace et la prévention des MST/SIDA par des mesures d'IEC et de motivation, en se servant d'une approche intersectorielle.

Domaines d'intervention :

- Planification familiale
- Lutte contre les MST/SIDA
- Approche intégrée dans le système de santé de base.

Stratégies d'intervention / méthodologie de travail :

Il s'agit d'un projet de coopération sénégallo-allemande. Du côté allemand, le projet se base sur une coopération entre la GTZ (Coopération technique) et la kfw (Coopération financière); les activités du projet seront planifiées, exécutées et évaluées avec les divers partenaires locaux du projet en collaboration avec l'assistante technique de la GTZ et en accord avec le PDDS/PDRS et la politique nationale du Sénégal.

Réalisations :

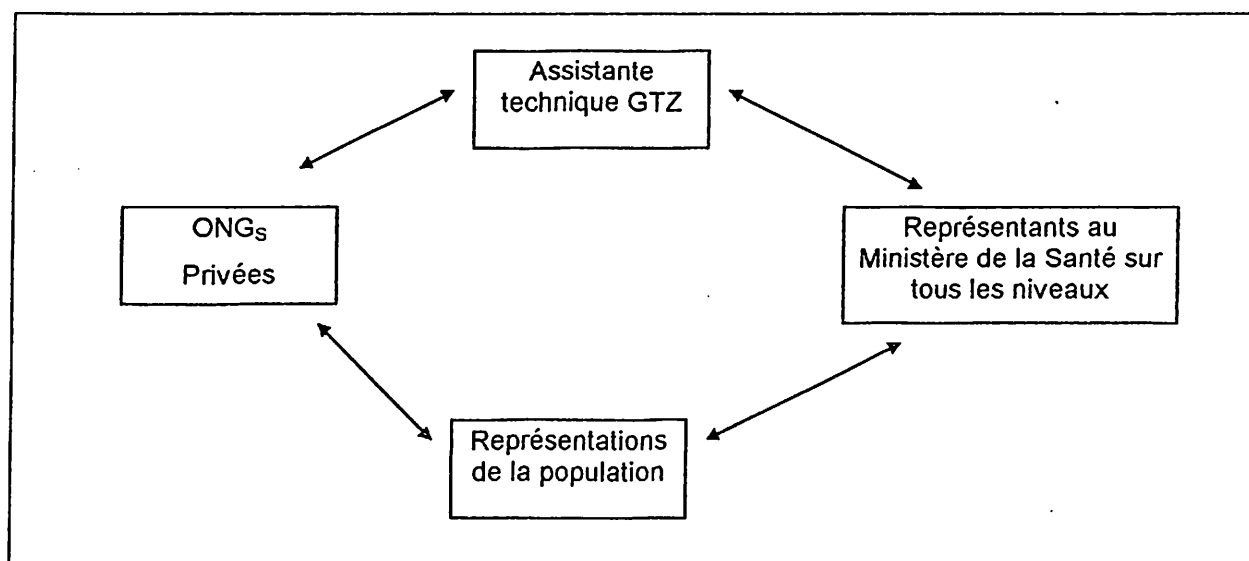
Le projet se trouve dans la phase de planification (analyse de la situation et des besoins). Des ateliers de planification opérationnelle auront lieu dans chaque district et au niveau de la région en avril 97.

Lieux d'intervention : Toute la région de Kolda

Ressources humaines :

Assistante technique, Personnel d'Appui (Secrétaire, Chauffeur, gardiens)

Organigramme de l'intervenant :



Personnes ressources de l'intervenant :

Formation	Spécialisation	Position
Dr Claudia, Médecin	Maîtrise en santé publique pour les pays en voie de développement	Représentante de la GTZ pour le projet à Kolda

Ressources financières :

Ressources internes :

Budget d'environ 1 Million DM pour le projet à Kolda et à Pikine pendant la première phase de 3 ans.

Ressources externes (partenaires externes, pour quelles activités ?) :

Projet de Coopération avec la kfw (Banque de développement allemande).

Avec quelles organisations dans la région avez-vous une collaboration informelle ou formelle (préciser le domaine de collaboration) ?

- Secteur publique de la santé (tous les niveaux)
- ONG diverses comme ASBEF, VE et d'autres
- PSPI et d'autres partenaires intersectoriels
- Associations de base (femmes, jeunes, etc...)
- Les écoles, les privés et tous les autres intervenants du domaine.

6.20 KFW : PROJET D'APPUI A LA PLANIFICATION FAMILIALE ET A LA LUTTE CONTRE LES MST/SIDA

Siège de l'intervenant : Frankfurt - Allemagne
Adresse : Kreditanstalt für Wiederaufbau / s/c Région Médicale KOLDA
Palmgartenstrasse 5-9 - B.P. 171 KOLDA
D 60325 Frankfurt am Main
Téléphone : 0049 69 7431 0 - 96.16.09 Kolda
Fax : 0049 69 7431 2944 - 96.16.09 Kolda
Personne de contact : M. KOEBLER / Dr. Claudia KESSLER
Statut de l'intervenant: Coopération technique
Nationalité : Allemande
Date d'implantation : Décembre 1996
Durée de l'intervention : 3 ans

Objectifs de la structure :

Le projet vise conformément aux orientations du Plan National de Développement Sanitaire et Social à contribuer à la maîtrise de la fécondité à la réduction du taux de mortalité maternelle et infantile et à la réduction de l'incidence des infections VIH et des MST.

Domaines d'intervention :

Santé reproductive y inclus la PF, la santé maternelle et infantile et la lutte contre les MST/SIDA.

Stratégies d'intervention / méthodologie de travail :

Coopération financière en coopération étroite avec les experts de la GTZ au Sénégal qui assurent la liaison avec la KFW basée en Allemagne.

Réalisations :

Le projet se trouve, actuellement en phase de planification. Les premiers investissements ne seront à atteindre que donc la deuxième moitié de l'année 1997.

Lieux d'intervention : Toute la région de Kolda

Ressources humaines :

Personnes ressources de l'intervenant :

La KFW n'est pas représentée en permanence au Sénégal. La liaison est faite par les experts de la GTZ.

Ressources financières :

Ressources internes :

5 Millions DM sur 3 ans pour le projet à Pikine et à Kolda.

Ressources externes (partenaires externes, pour quelles activités ?)

Projet de Coopération avec la GTZ

Avec quelles organisations dans la région avez-vous une collaboration informelle ou formelle (préciser le domaine de collaboration) ?

Voir Projet PF/MST/SIDA GTZ

Il reste absolument à ajouter que les informations concernant la KFW ont été compilées par la représentante de la GTZ, qui dégage toute responsabilité quand à l'exactitude des informations.

6.21 PROJET DE DEVELOPPEMENT DE L'ELEVAGE (VSF – AFDI)

Siège de l'intervenant : Quartier Sikilo, Kolda
Adresse : B.P. 120 KOLDA
Téléphone : 96.13.41
Fax : 96.13.41
Personne de contact : Pierre CASTIONI
Statut de l'intervenant : ONG
Nationalité : Internationale
Date d'implantation : Mars 1991
Durée de l'intervention : 10 ans

Objectifs de la structure :

- Amélioration des conditions de vie des populations grâce au développement de l'Élevage
- Promouvoir un développement durable
 - en favorisant l'intégration Agriculture - Elevage
 - en favorisant l'organisation villageoise et inter villageoise
 - en respectant l'environnement.

Domaines d'intervention :

- Tous les domaines de l'élevage particulièrement :
 - formation d'auxiliaires d'élevage
 - mise en place d'actions pilotes - aviculture
- Petits ruminants étables fumières :
 - privatisation des services aux éleveurs
 - appui à la mise en place d'une filière laitière
- Gestion des ressources naturelles par le biais de la gestion du terroir
- Appui à la professionnalisation.

Stratégies d'intervention / méthodologie de travail :

- Approche participative avec méthode d'animation/formation basée sur la méthode GRAAP
- La méthodologie d'intervention est basée sur la recherche de solutions par les populations elles-mêmes.

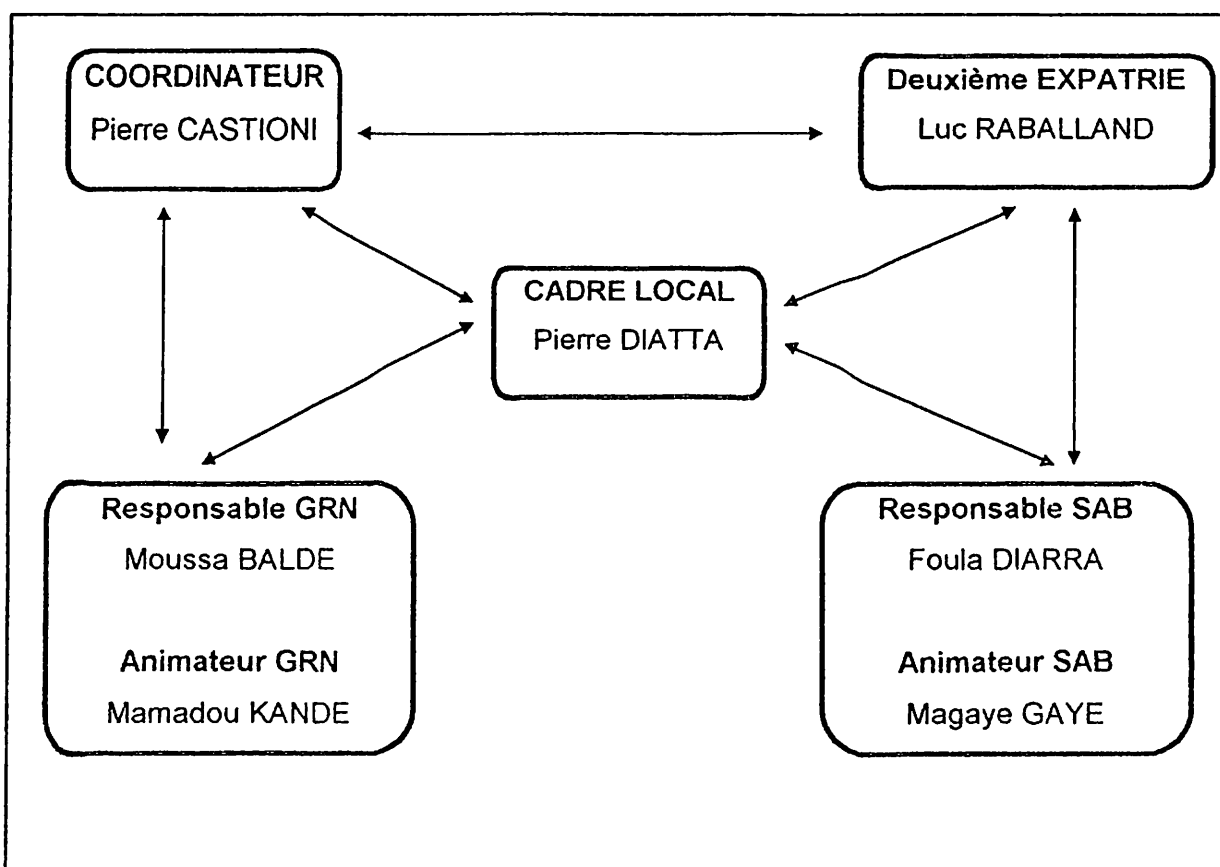
Réalisations :

- Depuis 1991, 60 auxiliaires d'élevage (AE) formés et équipés qui ont vacciné en 1995 environ 10.000 volailles, 5.000 petits ruminants et 8.000 bovins sans aucune intervention.
- Aide à l'installation d'un vétérinaire privé
- Mise en place de 15 étables fumières avec un système de crédits relatifs
- Suivi de 4 poulaillers semi-intensifs
- Suivi de 3 bergeries collectives et de 5 chèvreries
- Initiation d'une filière lait (avec unité de pasteurisation / 30 éleveurs concernés).

Lieux d'intervention : voir Carte

Ressources humaines :

Organigramme de l'intervenant :



Personnes ressources de l'intervenant :

Nom	Prénom	Spécialisation/ Formation	Position
CASTIONI	Pierre	Technicien supérieur/Zootechnicien	Coordinateur
RABALLAND	Luc	Ingénieur en Agriculture OPA	2 ^{eme} expatrié
DIATTA	Pierre	ITE généraliste	Superviseur
BALDE	Moussa	Bac Gestion de Terroir / ECC	Responsable Volet GT
DIARRA	Foula	Bac Santé animale de base	Responsable Volet SAB

Ressources financières :**Ressources internes :**

- Budget pour la phase 1996 - 2001 : 700.000.000 FCFA / 5 ans
- 50 % CEE/DG VIII
- 30 % Ministère français de la Coopération

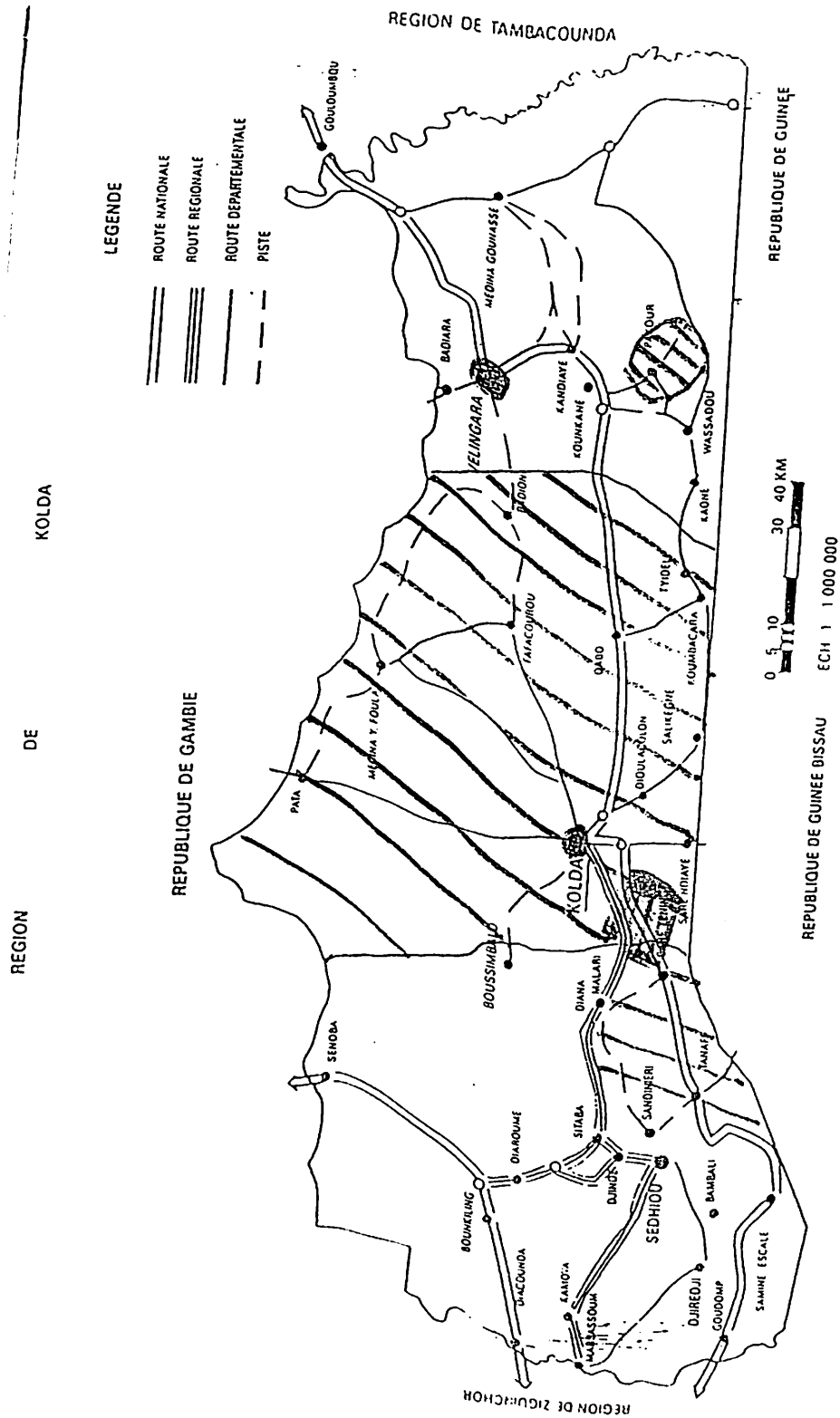
Ressources externes (partenaires externes, pour quelles activités ?)

Aucune pour l'instant mise à part quelques prestations de services en matière de formation d'auxiliaires et d'études techniques.

Avec quelles organisations dans la région avez-vous une collaboration informelle ou formelle (préciser le domaine de collaboration) ?

- Collaborations formelles :
 - formation d'auxiliaires d'élevage : PSPI AFVP ENDA
 - CRZ = filière lait
 - CSIVAD = suivi de chèvreries
- Collaborations informelles :
 - Ateliers de réflexion Gestion de terroir : Sahel 3000, 7A, PSPI

Remarque : Notre projet est mené en partenariat avec une ONG française : agriculteurs français pour le Développement International (AFDI). Cette ONG, initiée par des agriculteurs français, travaille principalement dans l'appui aux organisations professionnelles agricoles (OPA), et dans les échanges Sud - Sud et Nord - Sud.



6.22 PROJET SYSTEMES DE PRODUCTION INTEGRES POUR LA PROTECTION DES RESSOURCES EN MOYENNE CASAMANCE (PSPi)

Siège de l'intervenant : KOLDA
Adresse : B.P. 154
KOLDA
Téléphone : 96.14.30
Fax : 96.14.31
Personne de contact : Ibrahima M. KANE, Sana SAKHO, Martin MAYER
Statut de l'intervenant : Coopération technique
Nationalité : Sénégal-Allemande
Date d'implantation : 1994
Durée de l'intervention : 16 ans

Objectifs de la structure :

Objectifs à long terme : Un réseau d'acteurs et de partenaires est habilité à promouvoir la gestion durable des Ressources Naturelles en Moyenne Casamance.

Objectifs de la phase actuelle: La gestion des ressources naturelles (GRN) dans l'arrondissement de Tanaff est améliorée par les paysans et leurs organisations.

Domaines d'intervention :

- Développement organisationnel des structures sur place
- Gestion des terroirs y inclus aménagement d'une forêt classée
- Amélioration des compétences techniques des acteurs
- Epargne et Crédit.

Résultats attendus:

1. Le réseau d'acteurs et partenaires pour la gestion des ressources naturelles est consolidé
2. La gestion de la forêt classée de Balmadou par les populations riveraines selon un plan d'aménagement approuvé est en cours
3. Les compétences techniques et intrants pour une gestion plus rationnelle des exploitations sont rendus disponibles par les organisations paysannes
4. La gestion des terroirs villageois est améliorée

5. Les Caisses Mutuelles d'Épargne et de Crédit offrent des services adéquats aux opérateurs ruraux et fonctionnent d'une manière rentable sans subventions externes.

Stratégies d'intervention / méthodologie de travail :

- Promotion et responsabilisation des acteurs dans la région
- Mobilisation de la connaissance locale
- Appui aux réseaux d'acteurs et de partenaires
- Relais pour d'autres intervenants dans la région
- Appui financier ponctuel pour la réalisation des tâches des acteurs

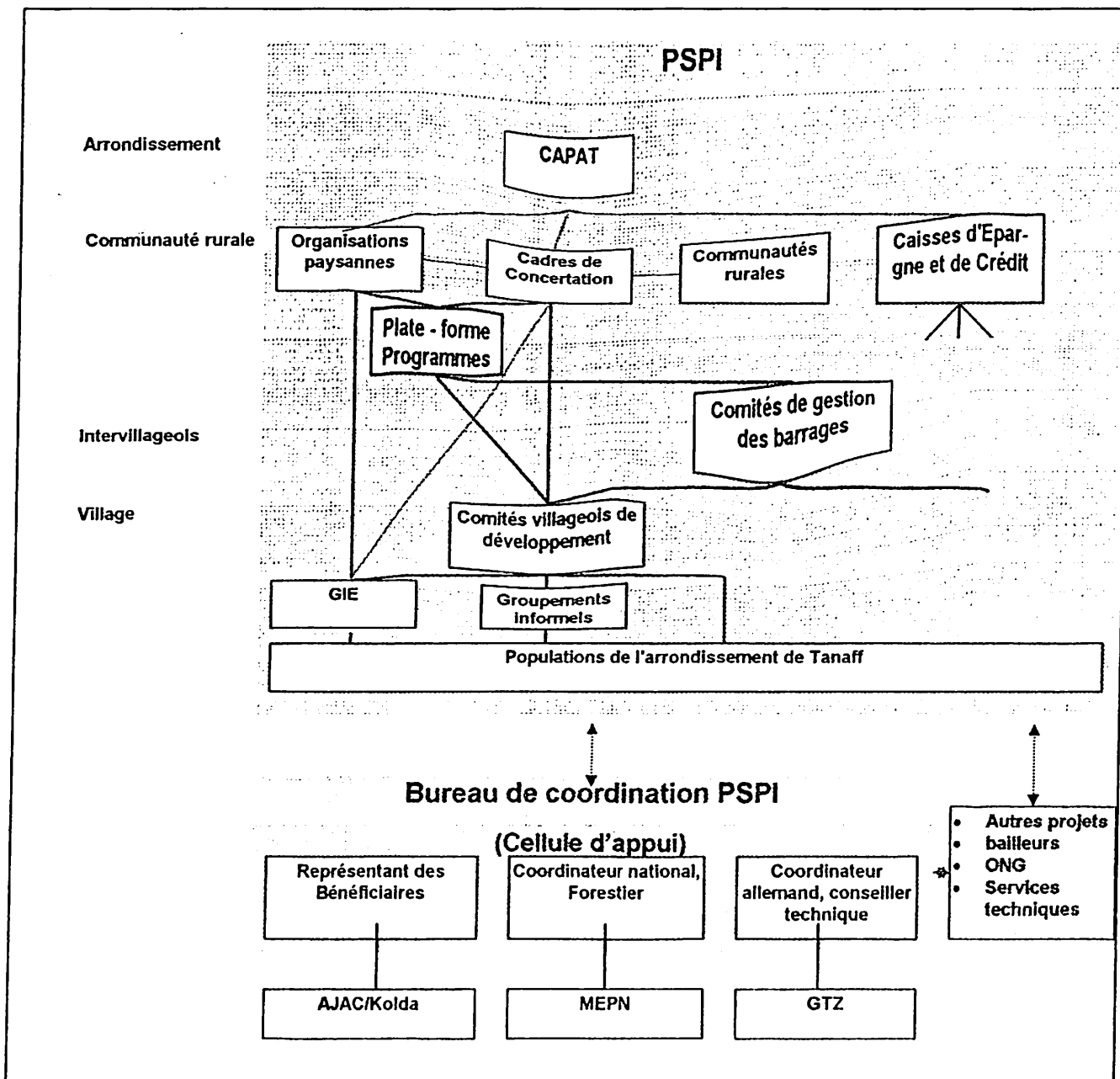
Réalisations :

- Initiation des Cadres de Concertation (coordination locale des activités) et des Plates-formes (organes de conseil et d'assistance technique sectoriel) qui sont gérés par la population.
- Réaliser des mesures-tests pour la gestion du terroir dans 8 villages
- Installation de 11 pépinières fruitières
- Promotion des techniques culturales pour améliorer la fertilité des sols, réduire l'érosion des sols et l'ensablement du bas-fonds, amélioration de semences de riz
- Installation de cinq (5) Caisses d'Épargne et de Crédit
- Réalisation d'un plan d'aménagement pour la forêt classée de Balmadou.

Lieux d'intervention Arrondissement de Tanaff

Ressources humaines :

Organigramme de l'intervenant :



Personnes ressources de l'intervenant :

Prénoms	Nom	Spécialisation	Position
Ibrahima Mamadou	KANE	Ingénieur des Eaux et Forêts	Coordinateur National
Sana	SAKHO	Agronome	Représentant des Bénéficiaires
Martin	MAYER	Ingénieur en Génie Rural	Coordinateur Allemand
Dorith	VON BEHAIM	Agro-économiste	Conseillère technique

Ressources financières :

Ressources externes (partenaires externes, pour quelles activités ?)

DM 6.000.000 pour 1997 - 2001

Avec quelles organisations dans la région avez-vous une collaboration informelle ou formelle (préciser le domaine de collaboration) ?

- FED : PME
- PAMECAS : Réseau des Caisses d'Epargne et de Crédit
- GTZ : Projet d'Appui à la Planification familiale et à la lutte contre les MST/SIDA
- PFRK
- ONG : 7 A, Sahel 3000, FADECBA, ENDA, Form'Action, GADEC
- PRIMOCA
- VSF
- AJAC Kolda

6.23 SAHEL 3000

Siège de l'intervenant : KOLDA (Direction Régionale)
Adresse : Rue 305 Quartier Bouna Kane
Villa N° 38
Téléphone : 96.15.53
Personne de contact : Oumar Ismaïla DIALLO
Statut de l'intervenant : ONG
Nationalité : Sénégalaise
Date d'implantation : Mars 96
Durée de l'intervention : Illimitée

Objectifs de la structure :

- Préservation et exploitation rationnelle des ressources naturelles (dimension environnementale)
- Promotion socio-économique des acteurs paysans par une intégration raisonnée des différents systèmes de production.

Domaines d'intervention :

- Environnement
- Systèmes de Production
- Epargne et Crédit.

Stratégies d'intervention / méthodologie de travail :

Approche participative par une implication responsable des paysans (populations de base) dans les phases de conception, réalisation, suivi - évaluation des projets.

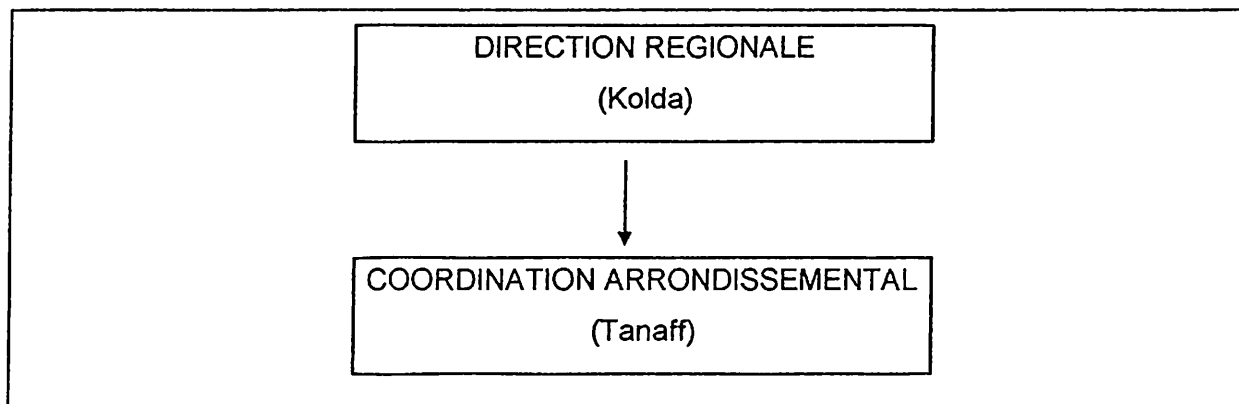
Réalisations :

- Aménagements des terroirs villageois
- Amélioration production agro-alimentaire
- Emergence et développement de mutuelles d'épargne

Lieux d'intervention : Arrondissement de Tanaff en partenariat avec le PSPi

Ressources humaines :

Organigramme de l'intervenant :



Personnes ressources de l'intervenant :

Formation	Spécialisation	Position
Agronomie	Protection et Amélioration	Directeur régional
Horticulture	Arboriculture + Maraîchage	Coordinateur Tanaff
Economie	Economie financière	Appui Epargne/Crédit
Alphabétisation	Pulaar	Documentation

Ressources financières :

Ressources internes :

- Cotisation des membres
- Prestations de services

Ressources externes (partenaires externes, pour quelles activités ?)

GTZ

Avec quelles organisations dans la région avez-vous une collaboration informelle ou formelle (préciser le domaine de collaboration) ?

- les Structures Paysannes partenaires du PSPI/GTZ
- ASBEF
- PMR-CD/FED
- CSIVAD (Carrefour Solidarité Inter villageoise de l'Arrondissement de Dabo)
- GTZ/Santé

6.24 VREDESEILANDEN (VE – ILE DE PAIX)

Siège de l'intervenant : LOUVAIN - BELGIQUE
Adresse : à DAKAR, Route des Pères Maristes
à KOLDA, Bantangnel B.P. 78
Téléphone : 96.12.73
Fax : 96.14.48
Personne de contact : Seydou WANE
Statut de l'intervenant : ONG
Nationalité : Belge
Date d'implantation : Août 1990
Durée de l'intervention : Indéterminée

Objectifs de la structure :

- Développer les capacités d'organisation et de gestion des populations
- Améliorer les conditions de vie des populations
- Développer des liens de solidarités entre le Nord et le Sud.

Domaines d'intervention :

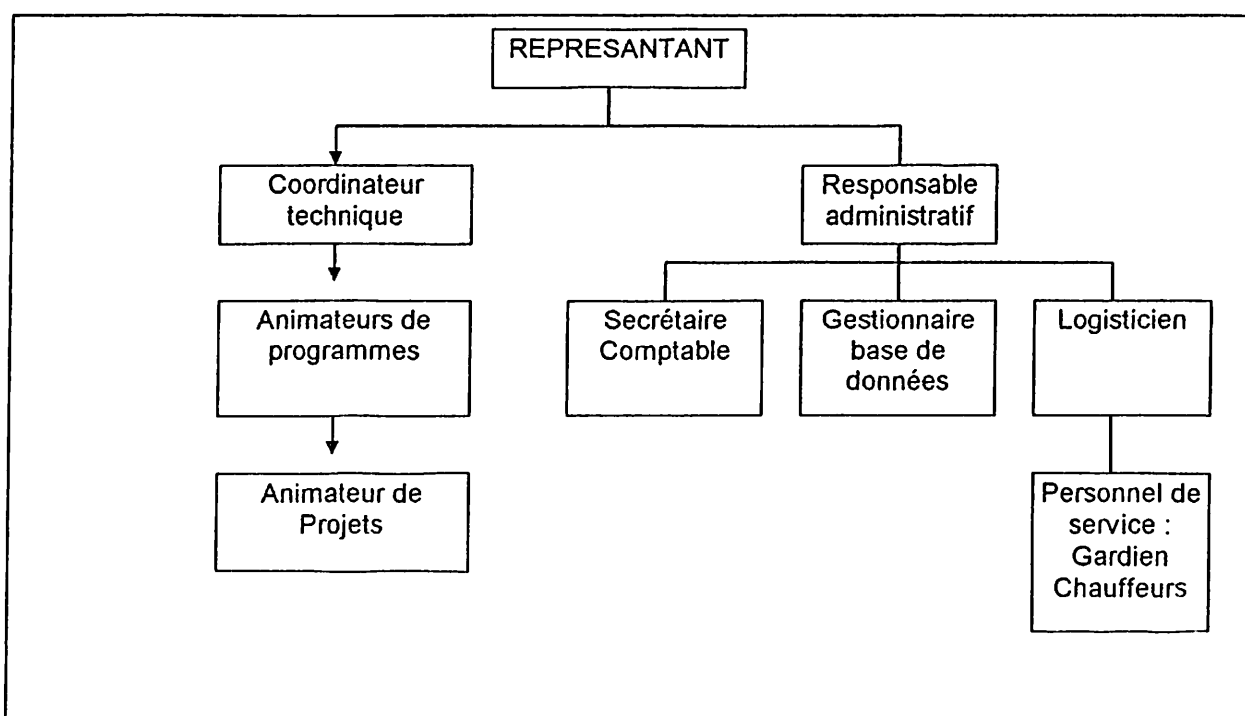
- Agriculture
- Hydraulique
- Santé
- Education et formation
- Promotion de l'art.

Stratégies d'intervention / méthodologie de travail :

- Identifier les forces et les faiblesses dans chaque village selon les 3 critères : physique et matériel, social et structurel, les attitudes et les motivations des populations
- Structurer et organiser l'intervention de VE dans chaque village par l'élaboration d'un plan de développement avec les populations qui fixe les objectifs à atteindre progressivement
- Développer un esprit de partenariat qui suscite l'initiative des villageois tout en fournissant un appui méthodologique et une formation qui garantisse la poursuite des actions après le désengagement de VE.

Réalisations :

- Aménagement et mise en valeur des vallées par la construction de micro-barrages, l'aménagement de périmètres maraîchers, fruitiers et rizicoles dans la vallée de Sofaniama, arrondissement de Médina Yoro Foula
- Réfection, construction et équipement d'infrastructures sanitaires (postes de santé et cases de santé)
- Alphabétisation
- Appui à la micro-entreprise
- Promotion de l'art et la culture comme facteur de développement (journées culturelles, ateliers d'art).

Ressources humaines :**Organigramme de l'intervenant :****Personnes ressources de l'intervenant :**

Formation	Spécialisation	Position
Santé	Santé communautaire	Responsable administratif
Agronomie	Horticulture	Coordinateur technique
Economie	Economie	Animateur Programme
Droit	Droit privé	Animateur Programme
Sociologie	Sociologie du développement	Animatrice Programme
Géographie	Environnement	Animatrice Programme

Ressources financières :

Ressources internes :

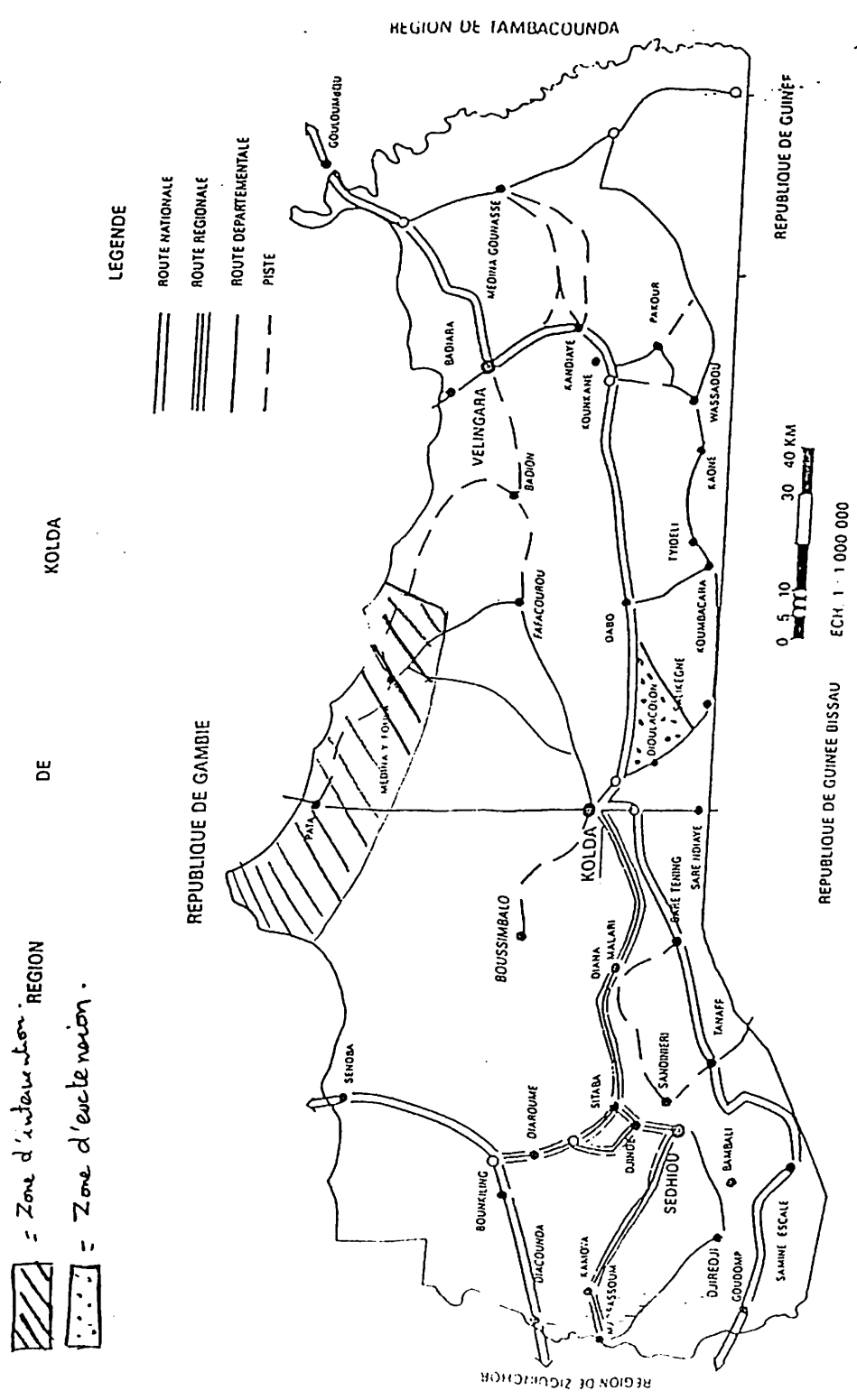
25 % environ du budget de VE provient des ressources propres c'est à dire de son public (campagne de levée de fonds annuelle)

Ressources externes (partenaires externes, pour quelles activités ?)

- Agriculture et hydraulique sont soutenus par la coopération belge (AGCD)
- Santé soutenue par l'Union Européenne (Bruxelles)
- Education, formation et art sont financés par l'U.E., la coopération belge et la communauté flamande de Belgique

Avec quelles organisations dans la région avez-vous une collaboration informelle ou formelle (préciser le domaine de collaboration) ?

- Cofinancement de projets avec Aide et Action
- VE participe avec PSPI, VSF, ENDA et SODEFITEX au Centre de Promotion de l'Education et de la Formation (CPEF)
- Appui institutionnel à AAJAC Colufifa.



6.25 « 7 A » / MAAREWEE

Siège de l'intervenant : KOLDA
Adresse : B.P. 11 KOLDA
Téléphone : 96.10.83
Fax : 96.13.82
Personne de contact : Ndiobo MBALLO
Statut de l'intervenant : ONG
Nationalité : Sénégalaise
Date d'implantation : 1988
Durée de l'intervention : Indéterminée

Objectifs de la structure :

Appuyer les populations rurales et urbaines de la région de Kolda dans leurs efforts pour résoudre leurs problèmes de sécurité alimentaire et de santé sans que les interventions ne détruisent l'équilibre écologique.

Domaines d'intervention :

- Sécurité alimentaire
- Education en santé de base
- Développement organisationnel
- Diagnostic participatif de technologie

Stratégies d'intervention / méthodologie de travail : 4 Phases

1. Apprentissage des pratiques et problèmes agricoles et sanitaires
2. Négociation et choix d'une activité à mettre en place
3. Appui/Accompagnement
4. Organisation pour la diffusion

Réalisations :

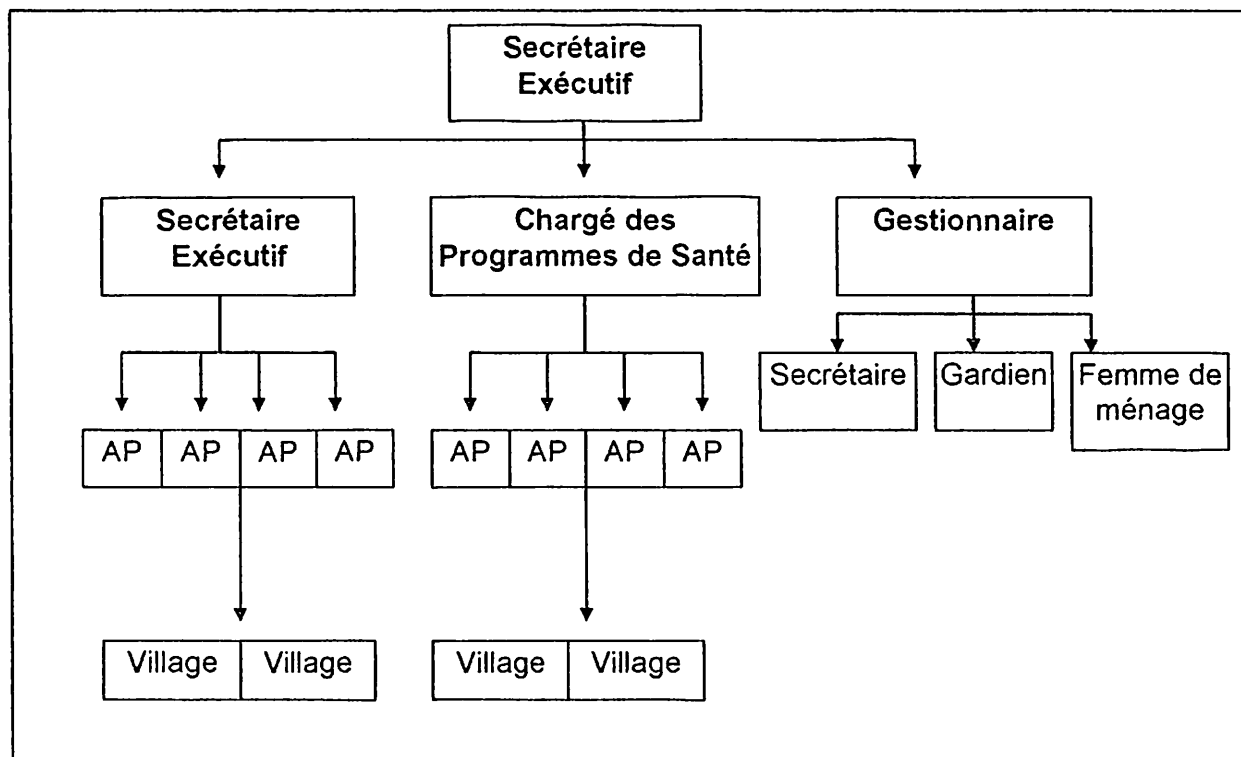
- Equipement et dotation en médicaments à "4 Cases de Santé"
- Formation de 6 matrones et 3 hygiénistes
- Identification et relance de maïs sur 50 ha
- Creusage de 500 fosses compostières
- 2 boutiques villageoises - 2 embouches bovines

- 2 extractions huile de palme
- Expérimentation de production de bambou, d'igname
- Production de 3 tonnes de semences pré-base
- Renforcement institutionnel et organisationnel de 12 groupements

Lieux d'intervention : voir carte

Ressources humaines :

Organigramme de l'intervenant :



Personnes ressources de l'intervenant :

Formation	Spécialisation	Position
Agronomie. Sociologie	Formation Animation D.O.	Secrétaire Exécutif
Agronome	Formation – Recherche D.I.	Chargé de programmes
Gestion	Comptabilité	Chargé de gestion
Technicien en santé	Nutrition – Pédiatrie	Animatrice
Planification	MARP / DP	Animateur

Ressources financières :

Ressources internes :

- Services rendus
- Projets collaboratifs

Ressources externes (partenaires externes, pour quelles activités ?)

- FRAO et Pain pour le Monde (Plan Stratégique Quinquennal)
- Projet d'Appui aux ONG (Education en santé de base)
- Banque Mondiale (Alphabétisation)
- PNUD/Life (Assainissement et Approvisionnement en Eau potable).

Avec quelles organisations dans la région avez-vous une collaboration informelle ou formelle (préciser le domaine de collaboration) ?

- formel : PSPI - PROGES - CSIVAD - Aide et Action - VSF
- informel : Iles de Paix - FRK - FED

