

UNIVERSITE ASSANE SECK DE ZIGUINCHOR



L'excellence, Ma Référence

UFR SCIENCES ECONOMIQUES ET SOCIALES

DÉPARTEMENT TOURISME

SPÉCIALITÉ : MANAGEMENT DES ACTIVITÉS DU TOURISME ET
DE LA CULTURE

**MEMOIRE DE FIN DE CYCLE POUR L'OBTENTION DU DIPLÔME DE
MASTER**

THEME :

L'IMPACT DU TOURISME SUR L'ÉCONOMIE LOCALE A SAINT-LOUIS

Présenté et soutenu par :

Mlle Khadidiatou Alice Élisabeth
BAYO

Sous la Direction de :

Dr Ibou NDAO, Maître de
conférences Assimilé à l'UASZ

Devant un jury composé de :

M. Ndiouma NDOUR	Professeur Assimilé à l'UASZ	Président
M. Moustapha GUEYE	Maître de conférences titulaire à l'UASZ	Examineur
M. Ibou NDAO	Maître de conférences Assimilé à l'UASZ	Encadreur

Soutenu publiquement le 29 Mars 2018 à la salle visioconférence de l'Université Assane Seck de Ziguinchor

Année académique 2016 - 2017

Sommaire

Remerciements	2
Dédicaces	3
Résumé.....	4
Abstract	5
Liste des abréviations.....	6
Liste des graphiques et tableaux.....	7
Introduction générale	8
Première partie : Présentation de la zone d'étude	15
Introduction.....	16
Chapitre I : Historique et situation géographique de Saint-Louis	17
Chapitre II : Le profil économique et social de la région de Saint-Louis	20
Chapitre III : L'offre touristique de la région de Saint-Louis.....	27
Conclusion	36
Deuxième partie : Diagnostique du tourisme à Saint-Louis	37
Introduction.....	38
Chapitre I : La situation du tourisme à Saint-Louis.....	39
Chapitre II : Enjeux du tourisme à Saint-Louis.....	46
Chapitre III : Les contraintes de l'activité touristique de Saint-Louis	50
Conclusion	54
Troisième partie : L'apport du tourisme à l'économie locale à Saint-Louis	55
Introduction.....	56
Chapitre I : Les taxes du secteur touristique	57
Chapitre II : Les emplois générés par le tourisme	61
Chapitre III : Le tourisme, un secteur transversal	66
Conclusion	71
Recommandations	72
Conclusion générale	75
Bibliographie :	77
Annexe :	81

Remerciements

Nous tenons tout d'abord à remercier Dieu le tout puissant et miséricordieux, qui nous a donné la force et la patience d'accomplir ce modeste travail.

Nous tenons à saisir cette occasion et adresser nos profonds remerciements et reconnaissances à :

- Dr Ibou Ndao notre encadrant de mémoire de fin d'étude, pour ses précieux conseils et son orientation ficelée tout au long de notre recherche ;
- Tous les professeurs qui nous ont enseigné et qui par leurs compétences nous ont soutenu dans la poursuite de nos études ;
- Notre famille et nos amis qui par leurs prières et leurs encouragements, on a pu surmonter tous les obstacles.

Nous exprimons aussi notre reconnaissance aux personnes qui ont su nous accorder un temps précieux pour la réalisation de nos recherches. Celles-ci nous ont été d'une grande aide en nous apportant des informations précises nous permettant ainsi d'avancer sereinement dans notre travail.

Nous tenons à remercier toute personne qui a participé de près ou de loin à l'exécution de ce modeste travail.

Dédicaces

Je dédie ce mémoire à ma mère.

Ma mère, qui a œuvré pour ma réussite, de par son amour, son soutien, tous les sacrifices consentis et ses précieux conseils. Pour toute son assistance et sa présence dans ma vie. Reçois à travers ce travail aussi modeste soit-il, l'expression de mes sentiments et de mon éternelle gratitude. Je ne saurai jamais te remercier pour tout ce que tu as fait pour nous voir réussir nous, tes enfants.

Résumé

L'étude que nous avons menée porte sur l'impact du tourisme sur l'économie locale à Saint-Louis.

Le tourisme est l'un des secteurs qui a le plus en vue pour promouvoir la croissance économique et réduire la pauvreté dans la région de Saint-Louis. Cette région a de nombreuses ressources et potentialités dans le domaine du tourisme : une histoire et une culture locale très riches, des plages, des parcs et réserves ornithologiques.

Toutefois, le défi du secteur touristique dans cette région est d'arriver à augmenter les recettes au profit de l'économie locale.

Ce travail de recherche a donc consisté en l'étude du rôle du tourisme et de son apport à l'économie de la région de Saint-Louis. Le tourisme constitue une opportunité économique pour les communautés locales. C'est une activité pourvoyeuse de beaucoup d'emplois de ce fait, il a un impact important sur l'économie. Le tourisme crée directement et indirectement des sources de revenus grâce aux emplois qu'il donne aux populations d'accueil. Il permet aux entreprises locales de se développer.

Ainsi, les touristes consomment les produits et services locaux. En plus des dépenses des visiteurs à Saint-Louis, de nombreux hôtels et restaurants achètent des produits ou services complémentaires (transport, artisanat, guide, produits alimentaires etc.) auprès des entreprises locales.

Notre recherche porte sur l'impact du tourisme dans sa participation au développement local. Elle met en évidence les retombées économiques du tourisme en termes d'emplois mais aussi sa relation avec les autres secteurs économiques à Saint-Louis.

Mots clés : Tourisme, impact, économie, développement

Abstract

The study we conducted focuses on the impact of tourism on the local economy in Saint-Louis.

Tourism is one of the most important sectors to promote economic growth and reduce poverty in the Saint-Louis region. This region has many resources and potentialities in the field of tourism: a rich history and local culture, beaches, parks and ornithological reserves.

However, the challenge for the tourism sector in this region is to increase revenues for the benefit of the local economy.

This research work therefore consisted in studying the role of tourism and its contribution to the economy of the Saint-Louis region. Tourism is an economic opportunity for local communities. It is a provider activity for many jobs and has a significant impact on the economy. Tourism creates directly and indirectly sources of income thanks to the jobs it gives to host populations. It allows local businesses to grow.

Thus tourists consume local products and services. In addition to visitor spending in Saint-Louis, many hotels and restaurants purchase complementary products or services (transportation, crafts, guides, food products, etc.) from local businesses.

Our research here studies the impact of tourism in its participation in local development. It highlights the tourist benefits in terms of jobs but also its relationship with other economic sectors in Saint-Louis.

Keywords : Tourism, impact, economy, development

Liste des abréviations

AFD : Agence Française de Développement

PDT : Programme de Développement Touristique

OTSI : Office du Tourisme et Syndicat d'Initiative

UNESCO : Organisation des Nations Unis pour l'Education, la Science et la Culture

OMT : Organisation Mondial du Tourisme

TPT : Taxe de Promotion Touristique

ODP : Occupation du Domaine Public

ASPT : Agence Sénégalaise de Promotion Touristique

MTTA : Ministère du Tourisme et des Transports Aériens

DMS : Durée Moyenne Séjour

GIE : Groupement d'Intérêt Economique

PRECOL : Programme de Renforcement des Collectivités Locales

ADM : Agence de Développement Municipal

ASC : Association Sportive et Culturelle

AOF : Afrique Occidentale Française

Liste des graphiques et tableaux

Figure 1 : Carte de la région de Saint-Louis	18
Figure 2 : Maison Jamm, ancienne Maison de Commerce	28
Figure 3 : Statue du gouverneur Louis Léon Faidherbe	29
Figure 4 : Pont Faidherbe	30
Figure 5 : Monuments des anciens combattants.....	31
Figure 6 : Nombre d'établissements d'hébergement de 2014 à 2016	35
Figure 7 : Courbe d'évolution des arrivées touristiques de 2013 à 2016 dans la région de Saint-Louis	41
Figure 8 : Courbe d'évolution des nuitées de 2013 à 2016 à Saint-Louis	43
Figure 9 : Schéma de développement durable du tourisme.....	48
Figure 10 : Diagramme de l'évolution des recettes fiscales de la TPT à Saint-Louis de 2014 à 2016.....	59
Figure 11 : les différents liens du tourisme au reste de l'économie	66
Figure 12 : Colliers traditionnels vendus à Boutik Bi	69
Tableau 1 : Etablissements ouverts et emplois créés en 2017	62
Tableau 2 : Tableau récapitulatif des contrats enregistrés par nature durant l'année 2017	62
Tableau 3 : Etablissements fermés et emplois perdus en 2017.	63

Introduction générale

Le tourisme est devenu, ces dernières années, l'un des secteurs clés de l'économie sénégalaise et représente la deuxième source de devises du pays (MTTA, 2014). Il présente, de manière transversale, un impact certain sur d'autres secteurs tels que l'artisanat, le transport, l'agriculture, la pêche et l'élevage.

Toutefois, dans cette croissance du tourisme en Afrique, la part de contribution du Sénégal reste encore insuffisante. En effet, malgré un poids important dans son apport de devises pour le pays, le tourisme sénégalais tarde à se développer. Même si les arrivées de touristes ont, entre 2004 et 2011 connu une légère hausse, elles ont baissé en 2012 et ce malgré la politique sectorielle de développement du tourisme mise en œuvre par l'Etat. Cette baisse des arrivées s'explique notamment par le climat politique du pays marqué par la campagne des élections présidentielles de l'année 2012.

Par contre, les recettes ont connu une évolution relative. Elles sont estimées à 227,5 milliards FCFA en 2012 contre 220,8 milliards de FCFA en 2011 soit une hausse de 3,0%, grâce à une augmentation des dépenses touristiques. (ANSD, 2012).

Le tourisme est un moteur de croissance économique en tant qu'activité créatrices de richesses qui génèrent des retombées sur l'économie d'une destination comme Saint-Louis. Cette influence de l'activité touristique sur l'économie de la région de Saint-Louis est marquée par différents aspects.

Le rôle du tourisme dans l'économie est souvent limité aux services de restauration, à l'hôtellerie, aux activités des agences de voyages, et des transports. Son impact est important pour l'économie de la région car la production des services du tourisme nécessite l'utilisation de produits agricoles ou agro-alimentaires, des produits de l'élevage et le développement des secteurs du bâtiment et des travaux publics.

Et cela montre que le tourisme pourrait sans nul doute devenir un élément moteur pour un développement économique stable et durable pour une ville comme Saint-Louis.

1. Problématique

Le tourisme a connu un développement fulgurant depuis le 20^{ème} siècle. Il est devenu aujourd'hui un secteur économique fondamental et un facteur de développement économique dans de nombreux pays développés comme dans les pays en développement.

Au Sénégal, le tourisme constitue la deuxième activité économique derrière la pêche. C'est un pays doté de potentialités touristiques remarquables, tant culturelles que naturelles. Cependant, comparé aux autres pays d'Afrique du Nord comme la Tunisie et le Maroc ce secteur reste peu développé au Sénégal.

Saint-Louis, une des plus anciennes villes du Sénégal et historiquement, l'une des plus importantes, occupe une place prépondérante dans l'industrie touristique du Sénégal. C'est une région qui présente un riche patrimoine culturel et des potentialités naturelles exceptionnelles. Ainsi, Saint-Louis est une destination de tourisme de découverte et de culture, mais d'autres formes de tourisme y sont pratiquées aussi, telles que le tourisme balnéaire, le tourisme d'affaire et l'écotourisme.

Le secteur touristique peut représenter une composante importante dans le processus de développement de cette localité. Saint-Louis renferme d'énormes atouts touristiques pour propulser un développement économique. C'est dans cette perspective que nous allons analyser le tourisme à Saint-Louis.

La dynamique économique de la région de Saint-Louis est aussi représentée par l'agriculture, la pêche, l'élevage, l'artisanat etc.

L'agriculture contribue à la réduction du chômage des jeunes grâce aux emplois directes et indirectes qu'elle induit. Ainsi en 2013 sa production compte pour 11,4% de l'économie régionale (ANSD 2013). La totalité de la canne à sucre du Sénégal, l'oignon et une grande partie du riz y sont cultivés.

La pêche est l'un des secteurs moteur de l'économie locale. C'est un secteur qui pourvoit beaucoup d'emplois avec surtout la pêche maritime qui est la plus importante. En 2013, elle a employé 12000 personnes (PRDI¹ 2013).

¹ Plan régional de développement Intégré

Mais tous les produits de l'agriculture et de la pêche ne sont pas toujours écoulés. Il y'a une grande partie du riz et de l'oignon qui reste parfois invendue. Et c'est le tourisme qui consomme la majeure partie de ces produits par le biais des hôtels et restaurants. Il permet aussi à l'artisanat de se développer et de faire la promotion du savoir-faire local.

L'artisanat est aussi une importante activité de création de richesses et d'emplois dans la région. Il est pratiqué sous différentes formes à savoir l'artisanat d'art, l'artisanat de production et l'artisanat de service. Quant à l'élevage il est très important dans la commune de Saint-Louis, dans le cadre de la production de la viande. Cette production représente 50% du total régional qui est estimé à 1669 tonnes en 2015 (PDC 2016).

Cela montre que le tourisme vient comme un secteur d'appoint pour ces derniers. Il permet à ces différents secteurs de se développer car les touristes participent d'une manière considérable à la consommation des produits de ces différentes activités. Notre objectif, c'est de mesurer l'impact ou l'apport du tourisme à ces activités. Ainsi, le développement du tourisme dans cette région va considérablement soutenir l'économie locale. Plus d'emplois directes comme indirectes seront créés. Le chômage sera atténué et le niveau de vie des populations va sûrement s'améliorer. Quel rôle le tourisme joue-t-il dans le développement de ces différents secteurs ? Quelle est sa participation dans le processus de développement économique local ?

Cette région regorge de ressources touristiques grâce à son riche passé, son patrimoine architectural, sa culture et ses ressources naturelles.

La région conserve des constructions d'époque. Il s'agit des lieux historiques et de culte datant de l'époque coloniale. On peut citer le palais du gouverneur qui fut un fort, la place Faidherbe où l'on trouve la statue du gouverneur Louis Léon Faidherbe, la cathédrale qui fut la première église de l'AOF et la grande mosquée au style maghrébin.

En outre, en raison de son riche passé historique, la région possède un agenda culturel très riche à dimension internationale. Entre autres événements culturels, nous pouvons citer le festival international de Jazz qui est l'une des activités culturelles les plus marquantes qui attire de nombreux visiteurs chaque année, le festival « Métiissons », le festival de musique du sahel, le festival de « Simb », le festival international de rap (RAPANDAR), le « Magal des deux rakkas », les « gamous », le « fanal », les signares, les régates, la fête du 15 aout etc. Tous ces événements culturels constituent des occasions de grands flux de populations qui participent à augmenter la consommation des produits locaux.

Elle présente aussi des potentialités naturelles exceptionnelles telles que le parc national de Djoudj, le parc national de la Langue de Barbarie et les réserves de Gueumbeul, Ndiayenne et Tocc-Tocc. Ces parcs participent à renforcer l'identité de la région et à créer et maintenir des emplois pour les habitants.

L'activité économique du tourisme paraît être importante compte tenu de l'ensemble des potentialités que regorge cette région. A cet effet, nous nous posons la question à savoir : Quel est l'apport économique du tourisme dans la région ? Les populations locales profitent-elles des retombées économiques ?

Saint-Louis est une ville qui a d'énormes potentialités touristiques qui sont capables d'apporter un dynamisme économique pour soutenir un niveau de vie sociale décent.

En effet, chaque année la région de Saint-Louis accueille des milliers de visiteurs de différentes nationalités. Les infrastructures mises sur pied pour accueillir les touristes créent des retombées économiques en ce sens qu'ils favorisent la création d'emplois, le développement du commerce local, de l'agriculture, de l'élevage ou encore par les taxes versées aux collectivités locales etc.

Cependant, ce secteur est confronté à certain nombre de contraintes telles que : le problème de conservation du patrimoine, le manque de coordination et le faible accompagnement des acteurs du secteur, le déficit de professionnel, l'insalubrité au niveau des berges et plages etc. Ce qui fait que notre sujet mettra un accent particulier sur la politique touristique mise en place dans la région de Saint-Louis.

Dans le cas de notre recherche, l'un de nos objectifs, c'est de voir quel rôle le tourisme joue dans le développement des autres activités économiques de la région.

2. Les objectifs de recherche

- Objectif principal :

Pour notre sujet, nous avons comme objectif d'analyser le rôle du tourisme dans le développement local.

Quelle est l'apport du tourisme à l'économie locale de la région de Saint-Louis ?

- Objectifs spécifiques :

- Répertorier et analyser les ressources et les différentes potentialités touristiques de la région de Saint-Louis ;
- Analyser la politique touristique locale ;

- Evaluer l'impact du tourisme dans sa participation au développement de la commune de Saint-Louis.

3. Revue de la littérature

Elle nous permet de faire une revue critique qui permet de comparer les principaux éléments pouvant aider dans l'analyse de notre sujet. Pour ce, nous nous sommes beaucoup basé sur des ouvrages. Nos différents passages aux bibliothèques de l'Université Assane Seck de Ziguinchor et de l'Université Gaston Berger de Saint-Louis, au CRDS nous a permis d'avoir des informations et de cerner certains points de notre thème de recherche. Les différents ouvrages consultés dans ces structures, traitant des différents aspects de notre problématique d'étude nous ont servi à mieux maîtriser notre sujet.

Ainsi pour mieux appréhender notre problématique, l'ouvrage de Philippe VIOLIER (2008), intitulé : « *Tourisme et développement local* » a été un document de référence en ce sens qu'il nous a permis de mieux cerner notre sujet. L'idée de ce livre repose sur l'analyse du rapport entre tourisme et développement local. Dans cet ouvrage l'auteur propose une approche globale des problèmes de développement local par le tourisme. De fait ce livre, à l'aide d'une analyse des documents (cartes, textes cités, photo etc.) permet de voir comme le tourisme peut être ou non à l'origine du développement d'une ville. Pour l'auteur, il ne suffit pas de voir quelques touristes dans un lieu pour le considérer comme lieu touristique. Mais il faut que l'activité touristique influe sur la dynamique économique du lieu. Dans cet ouvrage l'auteur considère un lieu touristique comme un lieu transformé par le tourisme. De ce fait pour qu'une ville, région ou territoire soit considérée comme touristique, le tourisme doit inévitablement contribuer d'une manière ou d'une autre à son développement. Cependant tout développement implique des choix, des changements. C'est dans ce sens que l'auteur dit que : « *On ne peut pas développer sans changer la société locale* ».

Un autre ouvrage « *Tourisme et Pauvreté* » de BOUJROUF, Said et TEBBAA, Ouidad, (2011) s'inscrit dans le même ordre d'idées. Cet ouvrage étudie la capacité du tourisme à contribuer à la réduction de la pauvreté. « Tourisme » et « Pauvreté » sont deux concepts contradictoires, mais cet ouvrage essaie de mesurer leur incompatibilité et la possibilité qu'ils se conjuguent dans une parfaite harmonie dans le but d'offrir un certain niveau de vie aux territoires sous-développés. Ainsi, cet ouvrage montre que, considérer le tourisme comme moyen de lutte contre la pauvreté exige des préalables nécessaires. Car si le tourisme constitue

un atout à exploiter, il faut quand même définir les actions, les moyens, les acteurs et surtout la capacité qu'il peut avoir à contribuer à la réduction de la pauvreté d'un pays.

Depuis quelques années le tourisme fait objet de nombreuses études à caractère scientifique notamment sur le plan économique et social dans le monde entier.

L'ouvrage de Pierre Py « *Le tourisme : Un phénomène économique* » (2007) est une des plus récentes qui analyse le poids et le rôle du tourisme dans l'économie française. L'ouvrage met un accent particulier sur la diversité des producteurs, tourisme commercial, associations, pouvoirs publics et sur l'impact du phénomène touristique au niveau national mais aussi au niveau régional et local. Il fait ressortir l'originalité de l'activité touristique à travers des spécificités de la consommation, de l'offre, de la production et des prix touristiques. Et ce sont des bases pour comprendre l'impact que pourrait avoir le tourisme dans l'économie d'un pays.

Dans l'analyse de l'impact économique du tourisme le livre de François Vellas « *Economie et politique du tourisme international* » a été d'une aide capitale.

Dans ce livre l'analyse des politiques touristiques concerne l'impact économique du tourisme et l'emploi touristique, le financement des investissements... dans le cadre de la lutte contre la pauvreté.

La confrontation de tous ces documents nous a permis d'avoir une idée plus claire de ce qui constitue l'impact économique du tourisme pour un pays ou une ville.

4. Méthodologie

Dans le cadre de notre recherche pour la récolte des informations ou données fiables et sûres pour la réalisation de ce travail, il nous a semblé utile de faire recours à deux méthodes de recherche : La recherche documentaire et l'enquête de terrain.

La recherche documentaire consiste en une revue de l'ensemble des documentations ayant trait avec notre problématique. C'est ainsi qu'on a visité les bibliothèques de l'université Assane Seck de Ziguinchor, de l'université Gaston Berger et le CRDS.

En ce qui concerne l'enquête de terrain, nous avons utilisé une série de techniques qui nous a beaucoup aidée lors de nos descentes sur le terrain.

Enquêtes de terrain : Les enquêtes ont été élaborées par rapport à nos objectifs spécifiques. Ainsi, les observations préalables de terrain ont permis de ressortir le rôle que jouent différentes structures touristiques et de mesurer leur impact sur l'économie. Ainsi, nous avons choisis des cibles en fonction de notre problématique pour réaliser nos enquêtes de terrain que sont : le syndicat d'initiative, l'inspection du tourisme, les gérant d'hôtels, les artisans, les guides professionnels, la mairie etc.

Cela nous a aussi permis de choisir nos outils d'enquêtes pour mieux ressortir les informations pertinentes.

Outils d'Enquêtes : Sur la base de nos objectifs des enquêtes qualitatives ont été réalisées par exemple des guides d'entretiens administrés aux gérants d'hôtels et restaurants, aux artisans ainsi qu'aux personnes ressources qui s'activent dans le secteur touristique. Les guides d'entretien portaient sur le rôle et le poids du tourisme sur l'économie locale de la région de Saint-Louis. En sus de ces guides d'entretien, nous sommes allés chercher des données statistiques à travers les différents organismes de la région.

Traitement des données : Il consiste à faire le traitement des informations tirées des résultats de l'enquête. Les résultats de ce traitement ont été classés sous forme de graphiques, de tableaux ainsi que de diagrammes, permettant de simplifier la lecture de l'analyse de nos informations.

Analyse des données : A ce stade, il s'agit de faire l'état des lieux dans le cadre du tourisme de la région de Saint-Louis. Elle consiste essentiellement à faire une analyse de l'activité touristique de la région, son apport, son impact économique, ainsi que le rôle des différents acteurs du secteur. Elle a été réalisée à l'aide des guides d'entretien administré pour les différentes personnes ressources du secteur et des données statistiques obtenues au cours de nos investigations.

Première partie : Présentation de la zone d'étude

Introduction

Dans cette première partie nous ferons une présentation générale de la région de Saint-Louis sur différents aspects. Et pour ce faire, elle comprendra trois chapitres à savoir :

Le premier chapitre parle de l'historique et de la situation géographique de Saint-Louis. Le deuxième chapitre quant à lui présente le profil économique et social de la région de Saint-Louis et enfin le troisième chapitre parle de l'offre touristique de la région de Saint-Louis.

Chapitre I : Historique et situation géographique de Saint-Louis

1. Historique

1.1. Un passé historique

La ville de Saint-Louis fut fondée en 1659 par Louis Caullier et a été baptisée en hommage du roi de France Louis IX, dans la régence de Louis XIV. Créée en 1659 et devenue commune de plein exercice depuis 1872, la ville de Saint-Louis a été, tour à tour, capitale de l'Afrique Occidentale Française, de la Mauritanie et du Sénégal.

Point de départ de toutes sortes d'expéditions vers l'Afrique noire, elle devint la capitale de la colonie française et de l'Afrique Occidentale Française soit le Sénégal, le Soudan (Mali), la Guinée et la Côte d'Ivoire en 1895 jusqu'en 1902, puis celle du Sénégal (jusqu'en 1957) et de la Mauritanie (de 1920 à 1960). Elle était la région la plus active sur le plan politique et économique et la mieux urbanisée. L'ancienne capitale de l'Afrique Occidentale Française (AOF), est devenue la métropole de la région du fleuve.

Carrefour économique, capitale politique, foyer religieux et ville cosmopolite, la ville de Saint-Louis a joué un grand rôle dans l'histoire politique de l'Afrique de l'Ouest. Ce qui d'ailleurs, lui a valu le classement de l'île et du pont Faidherbe en 2000 au patrimoine mondial de l'humanité.

1.2. Un pôle de commerce

Saint-Louis fut un comptoir de commerce français. Il a ainsi servi d'entrepôt pour la traite (esclaves, or, ivoire, gomme...) vers les continents américain et européen. Il fut un comptoir de relais entre l'intérieur du pays et l'exportation des esclaves venus de la Falémé et du Haut Sénégal vers l'Amérique.

Saint-Louis devient alors le carrefour des routes atlantiques, sahariennes et soudanaises et a ainsi permis d'amplifier l'exploitation des esclaves, de l'or de la région du Gatam (ou Ngalam), de la gomme arabique des steppes sahéliennes, de l'ivoire etc.

De 1664 à 1674, la compagnie française des Indes occidentales eut le monopole, accordé par Colbert, de l'exploitation des domaines africains et américains du royaume de France. La compagnie française des Indes occidentales est née à Saint-Louis. Elle s'appela d'abord Concession royale du Sénégal. Elle avait pour objet l'échange de tissus, verroterie, fer venus de France, contre ivoire, poudre d'or, huile, de palme et gomme produits par le Sénégal. Les

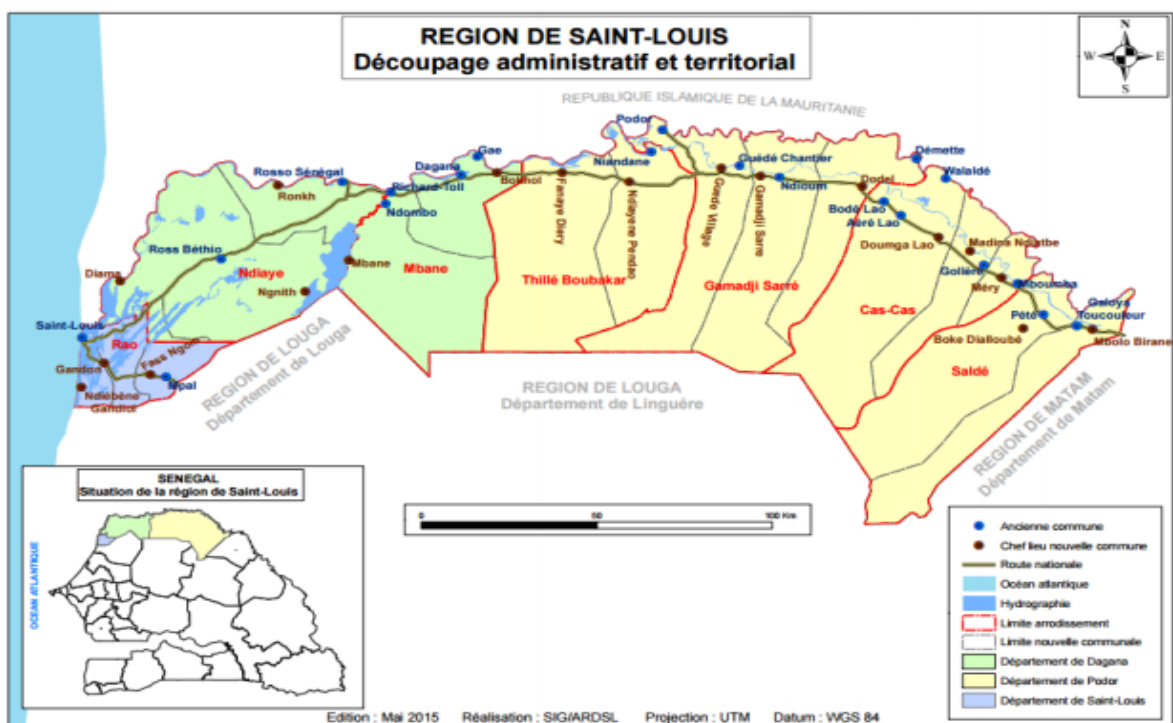
esclaves servaient aussi de monnaie d'échange. Très vite, la Compagnie réalisa des bénéfices considérables, assurant ainsi le développement et la prospérité de la cité, et notamment des métisses appelées les Signares.

Ainsi de 1659 à 1779, neuf (09) compagnies commerciales se sont succédé. Les plus connues sont la compagnie du Cap vert et Sénégal et la compagnie des Indes occidentales.

2. Situation géographique et démographique

La région de Saint-Louis l'une des 14 régions du Sénégal se situe au nord à environ 270km de Dakar. Comme on peut le voir sur cette carte elle est composée de trois départements à savoir : Saint-Louis, Dagana et Podor et a pour chef-lieu de région Saint-Louis.

Figure 1 : Carte de la région de Saint-Louis



Source : ARD, Saint-Louis 2015

La région de Saint-Louis a une superficie de 19 241 km² et une population estimée à 1 009 170 habitants dont 503 900 hommes et 505 270 femmes (ANSD 2017).

Sa température fortement marquée par l'influence adoucissante de la mer et des alizés maritimes, elle se caractérise par deux saisons thermiques : une saison froide de décembre à mai et une saison chaude de juin à novembre. Sa température moyenne annuelle a augmenté en 50 ans, passant de 24,8°C à 26,0°C. Elle reçoit en moyenne 200 mm de pluie par année. Ainsi il y a deux saisons définies par les précipitations : la saison des pluies qui commence en fin Juin et se termine en Octobre. Elle est chaude et humide ; et la saison sèche qui est de novembre à

mai. Pendant cette période le climat est souvent très agréable dans la ville de Saint-Louis entre novembre et janvier car elle est balayée par les vents de la mer. Cependant, de Janvier à Mars les vents de l'harmattan descendent du désert, donnant quelques journées chaudes et poussiéreuses.

Située dans la zone estuarienne, Saint-Louis est marquée par le brassage entre les eaux du Fleuve Sénégal et de l'Océan Atlantique.

En outre, la région de Saint-Louis a des potentialités naturelles exceptionnelles telles que le parc national de Djoudj, le parc national de la Langue de Barbarie et les réserves de Gueumbeul, de Tocc-Tocc, et de Ndiayenne.

En plus de ces parcs et réserves dont dispose la région de Saint-Louis, nous avons le bateau le Bou El Mogdad, un bateau de croisière construit depuis 1950 en Hollande. Ce célèbre bateau de croisière vogue sur les eaux du fleuve de Saint-Louis à Podor pendant une semaine.

Chapitre II : Le profil économique et social de la région de Saint-Louis

I. Le profil économique de la région de Saint-Louis

1. L'agriculture

La région de Saint-Louis occupe une place considérable dans l'économie du pays. Cela s'illustre notamment par le développement du secteur de l'agroalimentaire qui contribue à la réduction du chômage par le biais des emplois qu'il génère. D'ailleurs la vente de denrées de premières nécessités et des produits alimentaires transformés se développe de plus en plus et tend à dominer l'activité commerciale. L'activité agricole compte 50% du secteur primaire régional et 11,4% de l'économie régionale en 2013 (ANSD² 2013).

Cependant, la pratique agricole de la commune est essentiellement tournée vers l'horticulture. En 2012, par exemple, la zone de Bango a produit sur un espace de 30 ha, 150 tonnes de riz (ADC³ 2014). Avec l'appui de certains services scientifiques et techniques comme l'ISRA⁴ ou la SAED⁵, ces producteurs pourraient contribuer à l'atteinte de l'autosuffisance en riz dans cette zone.

Toutefois, l'agriculture péri et intra urbaine ne constitue pas seulement une activité économique dont la seule fonction est de produire des denrées alimentaires, elle est aussi une composante spatiale valorisant l'environnement urbain et le cadre de vie des citoyens. L'agriculture urbaine devrait occuper une fonction écologique primordiale en recyclant certains déchets urbains.

Le maintien de l'agriculture urbaine passe, d'une part, par sa reconnaissance sociale et d'autre part par son affirmation dans un nouveau processus de production du territoire.

2. La pêche

Sa position géographique et son ouverture de 70km sur le fleuve et l'océan, font de Saint-Louis une zone favorable à l'activité de pêche. Ainsi, deux types de pêche y sont pratiqués : la pêche maritime et la pêche continentale. La pêche maritime, pratiquée dans la Langue de Barbarie est la plus importante. C'est une activité qui pourvoit le plus d'emplois, à travers ses différentes activités de transformation et de mareyage. Elle constitue une importante source de revenus et d'emplois. En 2011, 12 000 personnes ont travaillé dans le domaine de la

² Agence Nationale de Développement Statistique

³ Agence de Développement Communal

⁴ Institut Sénégalais de Recherches Agricoles

⁵ Société Nationale d'Aménagement et d'Exploitation Des Terres

pêche maritime, dont 6 000 femmes (4 800 dans le mareyage et 1 200 dans la transformation) (PRDI 2013).

Selon les résultats des enquêtes effectuées dans le cadre du projet USAID/COMFISH en Mai 2014, les différents métiers gravitant autour de l'activité de pêche, recensés sont les pêcheurs, les mareyeurs, les transformateurs artisanaux et les prestataires de services.

Avec un équipement constitué d'environ 943 pirogues de 4 à 25 m (USAID/COMFISH, 2014) et un équipage de 10 à 20 personnes par embarcation, la pêche est pratiquée sous plusieurs formes avec une diversité d'engins.

Néanmoins, la pêche a traversé une crise marquée par une baisse de la production. C'est cela qui a conduit les autorités à signer des protocoles de pêche avec la Mauritanie qui consistent à donner des licences de pêche annuelles aux pêcheurs sénégalais. Ces licences de pêche, dont le renouvellement est souvent tardif, constituent la cause des conflits souvent notés.

A ces contraintes s'ajoutent les effets néfastes du changement climatique provoquant souvent des houles fréquentes et une migration de certaines espèces, etc.

C'est pourquoi, avec l'appui du projet USAID/COMFISH, le CLPA a commandité, en 2014, l'élaboration d'un plan d'adaptation aux changements climatiques. Ce plan permettra de réduire les effets des changements climatiques en préconisant des mesures d'atténuation et d'adaptation.

3. L'élevage

Pratiqué de façon domestique, l'élevage est essentiellement constitué de petits ruminants. En effet, le cheptel de la commune est constitué de 37% d'ovins et de 28% de caprins. Les 35% restants sont constitués des bovins dans la zone de Bango et Ngallèle, de chevaux et d'ânes. Cependant, la commune constitue un grenier de formation car elle dispose d'une école de formation aux techniques de l'élevage.

La production de viande est très importante dans la commune de Saint-Louis. Elle représente près de 50% de la production régionale de viande qui est estimée à 1 669 tonnes en 2015. (PRDI 2013).

4. L'artisanat

L'artisanat est une importante activité dans la commune de Saint-Louis. En effet, il est pratiqué sous plusieurs formes à savoir l'artisanat d'art, l'artisanat de production et l'artisanat de service. C'est un secteur qui se professionnalise de plus en plus du fait surtout de la bonne

dynamique organisationnelle (Chambre des métiers, village artisanal, etc.) et de l'encadrement par les institutions de micro-finance.

La commune compte, au total, dans tous les types d'artisanat, 1 778 entreprises (ADC : 2014). L'artisanat de production enregistre 56% des entreprises recensées. Cependant, la majeure partie des entreprises artisanales sont des structures familiales utilisant des équipements modestes et sont logées, pour la plupart, dans des maisons ou des ateliers exiguës et vétustes. Le secteur de l'artisanat bénéficie aussi d'une diversité d'offre de formations surtout dans la filière de la coiffure, de la couture, de la teinture et de la restauration.

5. Le commerce et PME/PMI

La commune dispose de trois (03) marchés permanents, 106 établissements commerciaux et industriels dont 14 grossistes, trois (03) imprimeries, vingt (20) librairies, huit (08) ateliers de maintenance informatique, vingt (20) pharmacies, deux (2) bureaux de notaire, dix-huit (18) unités de transformations de produits locaux, trois (3) agences de voyage et dix-neuf (19) entreprises BTP (Bâtiments et Travaux Publics).

Les activités commerciales sont dominées par la vente des produits alimentaires transformés et les denrées de première nécessité qui se développent de plus en plus. La vente des médicaments occupe une place de choix dans les activités commerciales au niveau de la commune. Les acteurs de ce secteur sont bien organisés et travaillent en étroite collaboration avec les techniciens de la santé.

Avec le développement des nouvelles techniques de communication, les jeunes se sont investis maintenant dans la maintenance informatique et la réparation des téléphones portables. Ce secteur leur permet de gagner des revenus et de sortir de la précarité.

Les entreprises qui s'activent dans le domaine du bâtiment et des Travaux Publics sont nombreuses. Cependant, beaucoup d'entre elles sont encore dans l'informel, ce qui ne leur permet pas d'accéder à la commande publique. Parmi les autres activités commerciales et les services marchands pratiqués au niveau de la commune de Saint Louis on peut citer entre autre les imprimeries, les agences de voyage, etc. Le caractère informel de certaines activités commerciales entraîne une absence de mécanismes financiers ainsi qu'un encombrement de l'espace public. Ces activités commerciales semi formelles ont permis la création de plus de 300 emplois permanents (Profil économique de la commune de Saint-Louis : ADC 2014.). Ces activités commerciales semblent être maîtrisées.

Cependant, le commerce informel, pratiqué au niveau des différents marchés permanents de la commune et des boutiques de quartier, constitue l'une des activités les plus importantes de la commune. Il joue aussi un rôle majeur dans l'économie urbaine, mais il est difficile à évaluer. En plus l'absence de cadre organisationnel engendre une occupation anarchique de l'espace public ainsi qu'un manque à gagner important sur le plan fiscal.

6. Le tourisme

Saint-Louis est une ville très riche sur le plan touristique, ce qui fait de ce secteur un important pourvoyeur d'emplois qui contribue fortement au développement économique de la région.

Un carrefour de découverte, Saint-Louis est une ville d'art et d'histoire qui a joué un grand rôle dans l'histoire de la colonisation au Sénégal. Ce qui lui a valu son classement en 2000 au patrimoine mondial de l'UNESCO. Elle occupe aujourd'hui une place importante dans l'environnement touristique sénégalais.

En effet chaque année, la région de Saint-Louis accueille des milliers de visiteurs soit 38059 visiteurs en 2016. Ce secteur contribue à la création de beaucoup d'emplois et à l'amélioration des conditions de vie des populations locales.

Cette région regorge des potentialités touristiques. Et cette richesse touristique la ville la doit à plusieurs facteurs d'ordre naturel, culturel et historique : deux parcs nationaux (Parc National de Djoudj et le Parc National de la Langue de Barbarie), trois réserves (la réserve de Guembeul, la réserve de Tocc-Tocc et la réserve de Ndiayenne) de magnifiques plages et un fleuve navigable, un patrimoine architectural, historique et culturel.

II. Le profil social de la région de Saint-Louis

1. L'éducation

On note un nombre important de structures d'enseignement moyen et secondaire. En plus de l'université Gaston Berger, la région de Saint-Louis a de nombreuses écoles de formation professionnelle spécialisées dans différents domaines et des daaras.

En outre, la commune de Saint-Louis a un très bon taux d'alphabétisation lié à sa position administrative et politique qu'elle a occupée dans le passé. En effet, elle a abrité les premières

écoles du Sénégal et a été un passage obligé pour tous les cadres de la sous-région. De plus, elle a bénéficié de plusieurs programmes d’alphabétisation comme le Programme National d’Education de Base des Jeunes et des Adultes (PNEBJA 2015), qui en plus des soutiens matériels, appuie les apprenants par le financement d’activités génératrices de revenus.

2. La jeunesse

L’Espace Jeunes constitue la seule infrastructure publique de jeunesse de la commune. Il accueille la quasi-totalité des manifestations organisées au niveau de la commune. Plusieurs activités de jeunesse sont organisées dans la commune. Il s’agit principalement de l’organisation des collectivités éducatives, des colonies de vacances, des activités de sensibilisation sur la santé de la reproduction des adolescents et des jeunes et des animations culturelles. Il faut noter également, la présence du Centre Régional des Ressources pour l’Emploi des Jeunes (CREEJ) au niveau de la région. Ce centre est une structure de promotion de l’auto-emploi des jeunes au niveau de la région de Saint-Louis.

Cependant, des efforts restent encore à faire notamment dans le renforcement de l’accompagnement et de l’encadrement des jeunes, la promotion de l’entrepreneuriat des jeunes et la démultiplication des offres de formation professionnelle à l’endroit des jeunes.

3. Le sport

Saint-Louis dispose de deux (02) stades dont 1 non fonctionnel et d’un stadium. Dans la pratique des sports, la quasi-totalité des disciplines est présente au niveau de la commune et regroupe 223 organisations sportives dont 96 ASC (Association Sportive et Culturelle), 37 écoles de football, 17 clubs de football, 6 clubs de basket, 22 clubs d’arts martiaux, 9 clubs de lutte, 14 clubs de jeux d’esprit, etc. (PRDI 2013). Les principaux évènements sportifs de la région sont : les « navétanes », les championnats nationaux de football et de Basket-ball, le tournoi international de Judo et les régates.

Les acteurs sportifs, en rapport avec les autorités, gagneraient à développer davantage les autres disciplines des arts martiaux, la natation, le Volley-ball et les courses hippiques.

4. La culture

L’histoire culturelle de la commune de Saint-Louis est vieille de plus de 350 ans et est principalement liée à la colonisation et la religion. Ce qui a poussé l’UNESCO à classer une partie de la commune au patrimoine mondial. Dans cette optique de conserver l’aspect culturel de l’architecture, la commune s’est lancée dans un ambitieux programme de rénovation de

certains bâtiments tels que les Rognât Nord et Sud, le CRDS (Centre Régional de Documentation de Saint-Louis), etc. Aussi, dans le cadre du PDT (Plan Développement Touristique), certains bâtiments historiques vont être rénovés.

La ville de Saint-Louis dispose d'un agenda culturel très riche à dimension internationale. Cela se manifeste par les nombreux festivals organisés durant toute l'année et des cérémonies religieuses telles que les « gamous » et le « Magal » des deux « rakkas ». Ainsi le festival international de Jazz est une des activités culturelles les plus marquantes de la région.

Le patrimoine immatériel de la commune est très riche compte tenu de sa diversité ethnique et de l'influence du métissage et du brassage historique des peuples. Le « fanal », les signares, les régates et le « Simb » en sont les manifestations.

5. Le transport

1.1. Transport terrestre

Le réseau routier de la commune est constitué :

- d'un réseau communal estimé à 64 km, réalisé et entretenu par la ville par le biais des services techniques municipaux ;
- d'un réseau classé de 52 km construit et entretenu par l'Etat par l'entremise de ses services déconcentrés.

Un important programme de rénovation et d'extension de la voirie urbaine sur près de 25 km a été exécuté par l'Agence de Développement Municipal (ADM) dans le cadre du Programme de Renforcement des Collectivités Locales (PRECOL). Cela a permis, aujourd'hui, un meilleur maillage du territoire communal et anticipe sur la future mise en place d'un plan de circulation. On note certes une vétusté du parc automobile, mais la diversité des moyens de transport avec l'arrivée des bus TATA est un atout considérable dans la satisfaction des besoins des différentes couches de la société.

1.2. Transport aérien

L'aéroport de Saint-Louis situé à Bango a été l'un des aéroports les plus dynamiques du Sénégal et recevait des vols internationaux et nationaux. Il servait aussi d'aéroport de dégagement lorsqu'un atterrissage n'était pas possible à Dakar. Classé en catégorie six (6), sa piste portée à 1900 mètres lui permet d'accueillir de gros porteurs. Pour le rendre plus

fonctionnel, d'importants travaux doivent être entrepris pour son extension et sa modernisation. Le prolongement de la piste jusqu'à 2250 m permettra de recevoir en sécurité certains type d'avion et ainsi améliorer le trafic aérien à Saint-Louis.

Cependant depuis quelques temps le transport aérien de Saint Louis est totalement ralenti et les vols hebdomadaires qui ont été initiés ne sont plus réguliers.

Chapitre III : L'offre touristique de la région de Saint-Louis

I. Le patrimoine matériel

Symbole de « Téranga », d'élégance et de raffinement au Sénégal, Saint Louis est l'une des régions qui accueille chaque année un grand nombre de touristes grâce à son histoire mais aussi à son architecture qui fait sa particularité. Comme l'a si bien dit Abdoul Hadir Aïdara dans son ouvrage « Saint-Louis du Sénégal d'hier à aujourd'hui » : *« Saint-Louis constitue un témoin architectural diversifié permettant d'évoquer, mieux que les autres villes coloniales du Sénégal, l'expansion française et les premiers essais des structures administratives, politiques et éducatives ».*

L'île de Saint-Louis a été pour la première fois déclarée comme secteur sauvegardé par le président L.S. Senghor avant d'être classée Patrimoine Mondiale de l'Humanité par l'UNESCO en 2000.

On y trouve une architecture de type méditerranéen qui est adaptée au climat tropical et au milieu colonial offrant lumière et fraîcheur. Ces maisons sont construites avec un style typique de l'époque coloniale, avec leur façade de chaux, leur double toiture en tuile, leur balcon en bois et leur balustrade en fer forgé en sont une parfaite illustration.

Riche d'une histoire de plus de trois siècles, l'île de Saint-Louis garde encore ses constructions typiques de l'époque coloniale. A l'image d'un bâtiment situé sur l'alignement du quai Roume qui borde le grand bras du fleuve Sénégal dans le quartier Lodo. Cette ancienne esclaverie datant des années 1820 est aujourd'hui transformée en fabrique de pain mais garde toujours les stigmates de la traite négrière. Ses murs épais traversés par de petites fenêtres en témoignent.

Dans cette même logique, une autre maison qui rappelle aussi le passé colonial de la ville : c'est la Maison Jamm.

Figure 2 : Maison Jamm, ancienne Maison de Commerce



Source : ADC, Saint-Louis

Cette maison était une maison de commerce qui a été rénovée pour devenir une maison d'hôte. Elle constitue un très bel exemple de "maison à étage". Elle présente une façade à balcons en bois, une caractéristique typique de l'architecture saint-louisiennes de la deuxième moitié du 19ème siècle.

On accède aux différentes pièces de la maison par ces galeries. Ces dernières permettent de préserver les chambres du soleil et gardent la fraîcheur des murs épais (murs en briques d'argile cuites, couleur rouge), ce qui les rend agréables à vivre. Cela permet aussi de garder le bâtiment en bon état.

Un autre bâtiment qui a aussi servi de maison de commerce, « La Maison Rose ». En plus de sa beauté, cet hôtel est sans doute l'un des édifices coloniaux les plus entretenus de l'île de Saint-Louis. Son architecture faite de tuiles rouges, de murs de grosse épaisseur et des portes et fenêtres surmontées d'arcades donne au bâtiment une certaine fraîcheur.

La vieille ville conserve une architecture remarquable représentée par la diversité des couleurs des façades de bâtisses anciennes, l'alternance des balcons de bois et de fer, la décoration des portes et fenêtres, les toitures à double pente recouvertes de tuiles rouges etc.

Depuis le classement de l'île, la démarche de conservation et de rénovation a pris une dimension nouvelle. Les autorités locales, et en premier lieu la commune de Saint-Louis ont mis en œuvre une politique dynamique de protection.

Depuis 2000, un Règlement Provisoire d'Architecture permet de réglementer les permis de construire qui sont soumis à un Comité de concertation composé des acteurs nationaux et locaux, le Bureau du Patrimoine Historique, le Bureau d'Architecture des Monuments Historiques, le Centre de Recherche et de Documentation du Sénégal (CRDS), la commune, les Services déconcentrés de l'Etat et la société civile.

Saint-Louis fait partie des villes coloniales les mieux conservées en Afrique de l'Ouest.

- **L'île de Saint-Louis**

Avec une longueur de 2.5 km et une largeur de 364 mètres, l'île de Saint-Louis se divise en trois parties. La première partie qui va de la Gouvernance à la mosquée de Lodo au nord qui représente la zone administrative et commerçante. La Pointe nord se situe au-delà de la grande mosquée constitue la zone militaire qui accueillait de nombreuses casernes à l'époque. Et enfin la troisième partie qui se situe au sud de l'île appelée aussi « Sindoné » est considérée comme la partie résidentielle. C'était le lieu d'implantation des structures sanitaires et éducatives au temps colonial.

L'île de Saint-Louis en plus d'avoir un passé colonial, garde encore les traces de cette époque grâce à son architecture, ses édifices etc.

- **La statue de Faidherbe**

Figure 3 : Statue du gouverneur Louis Léon Faidherbe



Source : Enquete de terrain, avril 2017

Louis Faidherbe était le gouverneur du Sénégal de 1854 à 1865, à cette époque Saint-Louis était la capitale de l'Afrique Occidentale Française (AOF). Ainsi la statue fut érigée en son honneur deux ans avant sa mort en 1887

- **Le Pont Faidherbe**

Figure 4 : Pont Faidherbe



Source : Enquete de terrain, avril 2017

Une véritable figure emblématique de la ville, le pont Faidherbe date de 1865. Avec une architecture très considérable, il a une longueur de 511m et relie l'île au continent.

- **La Grande Mosquée**

La grande mosquée de Saint-Louis dont l'emplacement fut choisie par El Hadj Omar TALL, est située dans le quartier nord de Lodo.

Elle doit être le seul lieu de culte musulman au monde à disposer d'une cloche comme dans les églises. Il y a différentes versions pour expliquer la présence de cette cloche.

La première version c'est qu'à l'époque où il n'y avait pas de sonorisation, alors cette cloche permettait d'appeler les fidèles à la prière.

L'autre version dit que c'est parce que le gouverneur général à l'époque ne voulait pas entendre la voix du muezzin.

Aujourd'hui bien que cette cloche ne soit plus utilisée, elle reste quand même à sa place et bien visible en haut du minaret. Ainsi elle montre l'harmonie dans laquelle, musulmans et chrétiens ont toujours vécu à Saint-Louis.

- Le monument dédié aux anciens combattants

Figure 5 : Monuments des anciens combattants



Source : Enquete de terrain, avril 2017

Ce monument qui se trouve à Guet Ndar a été érigé en souvenir des anciens combattants.

- Le musée Jean Mermoz

Le musée Jean Mermoz est installé dans les locaux du Syndicat d'Initiative depuis octobre 2005, pour perpétuer la mémoire de la fantastique aventure de l'aéropostale. Ce musée a été mis sur pied par l'association Mémoire d'Aéropostale de Toulouse, avec l'appui de plusieurs partenaires et la collaboration des descendants de Jean Mermoz.

- Le musée du CRDS (Centre de Recherche et de Documentation de Saint-Louis)

Le Musée du CRDS a été inauguré en 1956, restauré en 1972, et réhabilité une seconde fois en 1994 par la Communauté française de Belgique. C'est un musée de préhistoire, d'histoire, d'ethnographie, d'arts et de traditions populaires et du milieu naturel.

Première unité du CRDS, la bibliothèque est un héritage de la Bibliothèque de la Colonie du Sénégal. Son origine remonte à 1837. C'est l'une des plus anciennes bibliothèques coloniales des Côtes d'Afrique Noire.

Le CRDS de Saint-Louis est un lieu de référence dont l'avis est souvent sollicité au sujet de tout ce qui touche au patrimoine. Il est d'ailleurs le siège de N'DART qui est une Association de promotion de la culture et de l'artisanat dans la Vallée du Fleuve Sénégal.

En plus de ces lieux représentant le patrimoine matériel de Saint-Louis nous pouvons aussi citer la grue à vapeur, l'ex hydrobase et stèle de Jean Mermoz, l'église et grotte notre Dama-de-Lourdes, le cimetière des pêcheurs etc.

II. Le patrimoine immatériel

L'histoire culturelle de la commune de Saint-Louis est vieille de plus de 350 ans et est fortement liée à la colonisation et la religion. C'est une ville par excellence du métissage racial, religieux et ethnique qui a traversée plusieurs générations. Ce patrimoine immatériel est aussi représenté par le « Simb », les « signares ».

Le « Simb » est un jeu de rôles où un homme déguisé en lion évolue au milieu de la foule, le tout accompagné de tam-tam, de danses et de chants traditionnels. Le faux lion et sa suite de fausses panthères miment la férocité des fauves au rythme des « sabars ».

Le terme « Signare » était utilisé pour désigner les jeunes femmes métisses, issues des mariages de Portugais avec des femmes sœurs de la Petite Cote du Sénégal, dans les comptoirs de Rufisque, puis de Gorée et finalement de Saint-Louis jusqu'au milieu du XIXe siècle. Ainsi la veille de Noël, ces riches femmes métisses se rendaient à la messe de minuit vêtues de leurs plus beaux bijoux et accompagnées par leurs servantes. Ces derniers portaient des lanternes illuminées de l'intérieur par des chandelles et les signares passaient dans les rues de l'île en une lente procession. Au fil des années, les saint-louisiens ont fait de cette coutume un véritable événement, une fête traditionnelle.

En outre de son riche passé, la région possède un agenda culturel très riche. Parmi ces événements nous pouvons citer : le festival international de Jazz, le festival « Méissons », le festival de musique du sahel, le festival de « Simb », le festival international de rap (RAPANDAR), le « Magal des deux rakkas », les « gamous », le « fanal », les signares, les régates, la fête du 15 aout, la semaine du film documentaire africain, la semaine de la littérature africaine, la mémoire de l'aéropostal... qui sont autant d'événements qui rythment la vie religieuse et culturelle de la commune de Saint-Louis.

- Le festival de Jazz

Ce festival est l'une des activités culturelles les plus marquantes qui attire de nombreux visiteurs chaque année.

C'est le plus grand festival de Jazz du continent africain, il est organisé chaque année vers la fin du mois de mai. Des spectateurs viennent des quatre coins du monde, pour y assister. Plus de 500 musiciens, 250 heures de musique, 100 concerts représentant tous les styles de jazz.

Elle a aussi un très riche patrimoine immatériel représenté par sa diversité ethnique et l'influence du métissage et du brassage culturel des peuples. Car son patrimoine matériel et immatériel vient du fait que ses habitants sont venus de partout de gré ou de force. Créant ainsi une culture métissée.

- **Le festival international de rap (RAPANDAR) :**

Cet événement inscrit dans l'agenda Culturel de la ville de Saint-Louis et Sénégal est une occasion d'échanges entre artistes locaux, nationaux et internationaux pour les jeunes talents.

En plus de contribuer au rayonnement de la cité « magique », le festival « Rapandar » se veut à la fois populaire et accessible tout en mettant en valeur la culture. C'est l'occasion de mettre en compétition plusieurs artistes de diverses expressions artistiques : rap, dance hip hop, graffiti et écriture. Il permet un échange des cultures et des expériences entre artistes de divers horizons.

- **Le festival « Métiissons » :**

Ce festival est consacré aux musiques et cultures des diasporas et s'intéresse particulièrement aux musiques nées de la rencontre entre deux cultures : celle de la terre d'accueil et celle de la terre d'origine. Le festival Métiissons participe à faire connaître les différentes cultures présentes dans la région de Saint-Louis par le biais d'ateliers, d'animations, de projections de films, de lectures, de salon de musique, de débats, d'exposition...

- **Le festival de musique du sahel :**

C'est un événement culturel car il réunit les traditions musicales des peuples du Sahel et un vecteur de valorisation et pérennisation de la richesse culturelle et des valeurs caractéristiques de la population du Sahel.

En l'espace de cinq ans, ce festival est devenu l'un des plus important rendez-vous de la musique et de la culture du Sahel.

- **Le festival de « Simb » :**

C'est l'une des fêtes les plus traditionnelles de Saint-Louis organisée dans un quartier. Ce festival a lieu chaque année en fin avril.

- **Le « fanal » :**

C'est un cortège de lumières, c'est l'une des fêtes les plus spectaculaires du Sénégal, née dans le sud de l'île.

Le Fanal à Saint-Louis est ce qu'est le Carnaval à Rio. Cet événement a commencé au XVIIIe siècle et de plus en plus on a abouti au Fanal des quartiers. Il a lieu tous les ans au mois de décembre.

- **Les régates :**

Ce sont des courses de pirogue, organisées par les pêcheurs de Guet Ndar et dans lesquelles chaque groupe de rameurs renverse volontairement son embarcation avant de la remettre en course.

- **Le Takussanou Ndar :**

C'est un défilé costumé traditionnel de femmes saint-louisiennes dans les quartiers de l'île historique.

Un Carnaval typiquement Saint-louisien lors duquel on assiste à un défilé des troupes folklorique multi-ethniques, des groupements féminins des quartiers et des mouvements de jeunesse à travers les rues de la ville déguisés de tenues traditionnelles. C'est l'occasion de primer la plus belle signare, le plus beau roi, la plus belle reine et la meilleure troupe folklorique.

- **La fête du 15 aout :**

Chaque année à l'occasion de la fête d'Assomption, la plage d'Hydrobase est remplie de jeunes venus des quatre coins du pays. En effet la fête du 15 aout constitue une importante rencontre pour les jeunes à Saint-Louis. Des milliers de jeunes viennent de partout pour assister aux festivités sur cette partie de l'île.

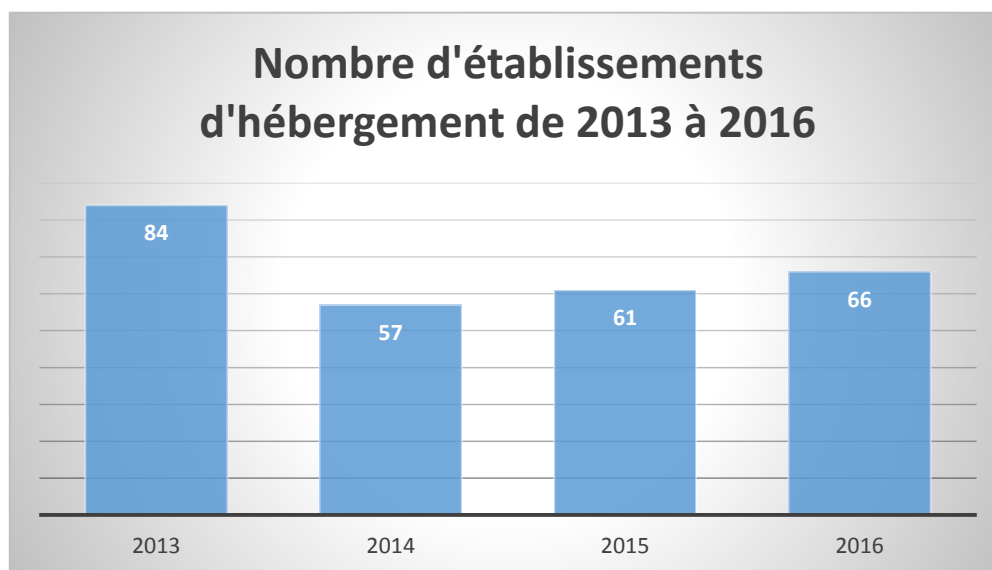
- **Le « Magal des deux rakkas » :**

Cet événement religieux est célébré chaque année à la date du cinq septembre à Saint-Louis. Chaque année des milliers de fidèles viennent célébrer la date du 05 septembre 1895 qui marque un procès inique des colons contre un grand défenseur de l'Islam et un guide spirituel, Cheikh Ahmadou Bamba.

III. Les infrastructures d'accueil

Ce graphique ci-dessous nous montre très clairement l'évolution du nombre de réceptifs dans la région de Saint-Louis durant ces quatre (04) dernières années.

Figure 6 : Nombre d'établissements d'hébergement de 2014 à 2016



Source : Situation touristique de la région de Saint-Louis, SRT 2016.

La région de Saint-Louis présente beaucoup d'établissement d'hébergement, seulement aujourd'hui ce nombre ne suffit pas pour satisfaire la clientèle de plus en plus nombreuse. Car le nombre de réceptif est passé de 84 en 2013 à 57 en 2014. Cette grande diminution du nombre de réceptifs peut s'expliquer par la fermeture de 27 réceptifs en une année.

Selon le service régional du tourisme en 2014, la région de Saint-Louis comptait au total 57 établissements d'hébergement touristiques représentant un total de 923 chambres avec 1648 lits.

Sur les 57 réceptifs identifiés, 24 sont des hôtels avec 1094 lits pour 620 chambres.

Les auberges sont au nombre de 24 et comptabilisent 234 chambres avec 409 lits.

Enfin, viennent les campements qui sont au nombre de 09 totalisant 69 chambres avec 145 lits.

En 2015, on dénombre 61 réceptifs réparti en 24 hôtels, 26 auberges et 11 campements.

Cette augmentation continue en 2016 pour donner un nombre total de 66 réceptifs dont 31 hôtels, 24 auberges et 11 campements. Elle est due à la volonté de satisfaire la demande sans cesse en évolution.

Toutefois nous remarquons quand même que malgré les efforts fournis, Saint-Louis est loin de pouvoir satisfaire la demande, car chaque année elle augmente. Donc il est plus que nécessaire d'augmenter la capacité d'accueil des établissements pour accueillir plus de clientèle.

Conclusion

Cette partie du mémoire consacré à la présentation de la zone d'étude a permis de faire une étude globale de la région, d'étudier sa dynamique économique. Mais aussi de faire l'état des lieux de la région de Saint-Louis en termes de potentialités et de ressources touristiques.

Deuxième partie : Diagnostique du tourisme à Saint-Louis

Introduction

Le tourisme est un secteur très important dans la région de Saint-Louis. Cette dernière est une destination prisée pour les touristes. Force est de reconnaître que Saint-Louis est une région à forte potentialité touristique. Elle accueille chaque année des milliers de visiteurs. C'est pourquoi la deuxième partie de notre travail sera consacrée à l'analyse de l'activité touristique et montrera les possibilités de développement de ce secteur.

Cette partie contient trois chapitres :

Chapitre I : La situation du tourisme à Saint-Louis

Chapitre II : Enjeux du tourisme à Saint-Louis

Chapitre III : Les contraintes de l'activité touristique de Saint-Louis

Chapitre I : La situation du tourisme à Saint-Louis

I. Les différentes formes de tourisme pratiquées à Saint-Louis

Le tourisme est une notion difficile à appréhender à cause de la complexité de son activité. Et cela s'illustre par les multitudes définitions du concept selon les auteurs. Parmi ces multiples définitions nous pouvons retenir celle qu'en a donnée l'Organisation Mondiale du Tourisme (OMT). Selon laquelle « *le tourisme comprend les activités déployées par les personnes au cours de leurs voyages et de leurs séjours dans les lieux situés en dehors de leurs environnement habituel pour une durée consécutive de 24 heures minimum (nuit sur place) et qui ne dépasse pas une année, principalement à des fins de loisirs, pour affaire ou autres motifs* ».

En effet, il y a différentes formes de tourisme. Entre autres formes de tourisme nous pouvons citer : le tourisme balnéaire, le tourisme culturel, le tourisme religieux, le tourisme d'affaires, le tourisme de découverte ou écotourisme, le tourisme rural, le tourisme de santé, le tourisme durable etc.

Ainsi différentes formes de tourisme sont pratiquées à Saint-Louis.

1. Le tourisme de découverte ou tourisme culturel

Saint-Louis est essentiellement une destination de tourisme de découverte. Cette forme de tourisme est très attractive car elle a énormément d'avantages pour les populations locales. Le tourisme de découverte ou culturel est un voyage qui est principalement motivé par la recherche de connaissances et la rencontre de nouvelles cultures à travers la découverte du patrimoine et de l'histoire d'autres pays. Il peut avoir des retombées importantes en termes de création d'emplois et d'entreprises, augmenter les recettes fiscales, il peut aussi diversifier l'économie locale, attirer des visiteurs s'intéressant à l'histoire, à l'architecture et à la préservation du patrimoine. Le tourisme culturel peut contribuer à assurer la préservation des traditions et des cultures locales mais surtout peut faire naître la fierté de la collectivité vis-à-vis de son patrimoine.

2. L'écotourisme

Ses différents parcs et réserves naturelles favorisent l'écotourisme. Beaucoup de touristes viennent visiter ces parcs et profiter de la nature. C'est un type de tourisme très intéressant parce qu'il est respectueux de l'environnement, il contribue à la protection de

l'écosystème et prend en compte l'intérêt de la population locale. En effet elle rassemble toutes les formes de tourisme axées sur la nature dont la principale motivation du touriste est de profiter de la nature et de découvrir les cultures traditionnelles.

Selon la définition officielle donnée par la SIE⁶ en 1992, l'écotourisme est « *une forme de voyage responsable dans les espaces naturels qui contribue à la protection de l'environnement et au bien-être des populations locales* ». Cette définition pourrait conduire certain à le confondre avec les autres formes de tourisme vert. Mais l'écotourisme, au-delà du voyage vers les espaces naturels, se veut générateur de retombées économiques pour les populations hôtes. En effet, elle rassemble toutes les formes de tourisme axées sur la nature dont la principale motivation du touriste est de profiter de la nature et de découvrir les cultures traditionnelles.

3. Le tourisme d'affaire

Le tourisme d'affaire qui est le plus pratiqué à Saint-Louis. Cette forme de tourisme peut être définie comme un voyage dont la motivation principale est d'ordre professionnel. Ainsi il comprend les voyages de motivation ou « *incentives* »⁷ et séminaires d'entreprises, les congrès et conventions d'entreprises, et les voyages d'affaires individuels. En effet les hôtels de Saint-Louis organisent beaucoup de séminaires et de rencontres. De fait, d'après nos enquêtes la plupart des hôtels ont affirmés que la majorité de leur clientèle sont des séminaristes, des voyageurs d'affaires individuels...

4. Le tourisme balnéaire

Le tourisme balnéaire, c'est la forme de tourisme la plus connue dans le monde, il consiste à faire des vacances au bord de la mer. Le soleil, la mer, la plage, la côte sont les principaux attraits de ces touristes.

A Saint-Louis, le tourisme balnéaire se pratique surtout au niveau de l'hydrobase. En effet lors de la fête du 15 aout, des milliers de jeunes viennent de partout pour assister aux festivités à la plage de l'hydrobase.

⁶ Société Internationale de l'Ecotourisme

⁷ Voyages organisé sous formes de réunions ou de séminaires par les entreprises dans le but de motiver leurs employés.

II. Les performances régionales du tourisme

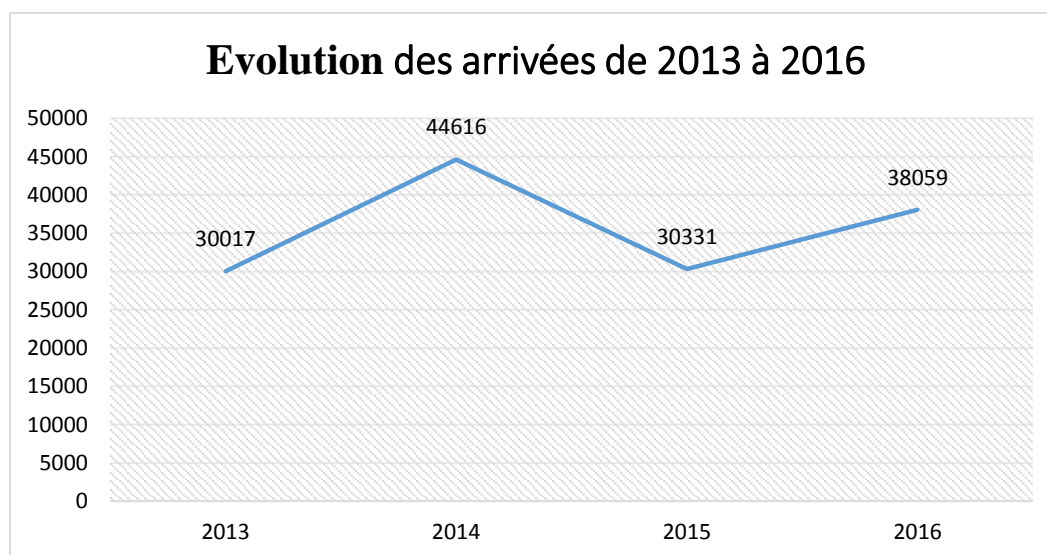
1. Les arrivées

Les arrivées de touristes de la région de Saint-Louis n'ont cessées de décroître de 2005 à 2012. Durant cette période les taux de croissance des arrivées sont négatifs sauf en 2006 où il a connu une augmentation de 0,10%.

En ce qui concerne l'année 2012, on constate une évolution une baisse considérable avec un taux de croissance de -19,83%. Pendant la haute saison les arrivées ont augmenté en moyenne de 6,16%.

Cependant, de 2013 à 2016 les arrivées ont connu une tendance plus ou moins variée. Ce diagramme ci-dessous nous montre clairement l'évolution de la fréquentation touristique de 2013 à 2016 dans la région de Saint-Louis.

Figure 7 : Courbe d'évolution des arrivées touristiques de 2013 à 2016 dans la région de Saint-Louis



Source : Situation touristique de la région de Saint-Louis, SRT 2016.

En 2014 on a répertorié 44616 arrivées contre 30017 en 2013 soit une hausse de 48,64% des arrivées.

Cette hausse du nombre d'arrivées peut se justifier par l'élargissement du champ de collecte sur les réceptifs. Toutefois, les campements qui ne fournissaient pas d'informations statistiques dans les années précédentes ont été intégrés dans la base de données à partir de 2014. Elle peut se justifier aussi par le dynamisme du secteur dû à la présence des rallyes qui passent au moins une nuit à Saint-Louis et la fréquence de l'organisation des séminaires et des réunions dans les établissements d'hébergement touristiques.

Par contre en 2015, on a répertorié 30331 arrivées. Ce qui montre une baisse considérable du nombre d'arrivées.

Cela peut s'expliquer par la crise du secteur touristique due au virus d'Ebola. En effet en 2015 beaucoup de pays africains y compris le Sénégal ont notés une baisse du nombre de visiteurs. Pendant cette période, Saint-Louis n'a enregistré que 30331 arrivées.

Par conséquent, en 2016 la région de Saint-Louis a connu une légère augmentation soit 25,48% du nombre d'arrivées.

En 2016, les arrivées de touristes dans les réceptifs répertoriés dans la région de Saint-Louis sont de l'ordre de 38 059.

Cette tendance haussière de l'activité touristique de la région fait suite aux efforts consentis par le Gouvernement du Sénégal en prenant un certain nombre de mesures telles que la suppression du visa payant, la réduction des redevances et des taxes aéroportuaires, la suppression des droits de timbre sur le billet d'avion, etc.

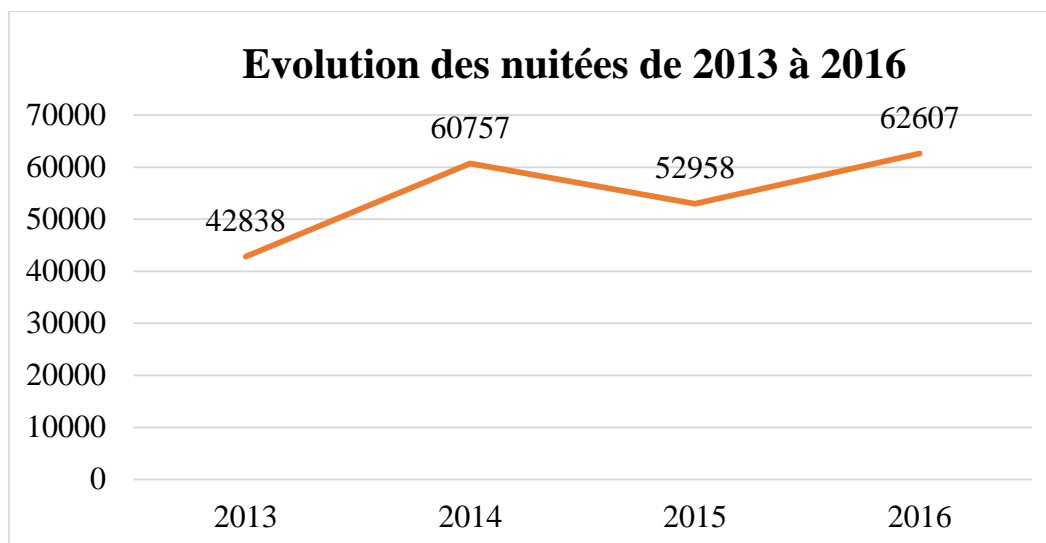
2. Les nuitées

Les nuitées sont définies par le nombre de nuits passées par les visiteurs dans un établissement d'hébergement touristique. Elles définissent l'activité hôtelière à travers le taux d'occupation.

Ainsi nous constatons que de 2005 à 2012 le nombre de nuitées et la durée de séjour ont beaucoup diminué.

Toutefois à partir de 2013 le nombre de nuitées a connu une toute autre évolution. Voici un diagramme qui nous fait voir le nombre de nuitées enregistrées par les hôtels et leur évolution de 2013 à 2014.

Figure 8 : Courbe d'évolution des nuitées de 2013 à 2016 à Saint-Louis



Source : Situation touristique de la région de Saint-Louis, SRT 2016.

Ainsi les nuitées enregistrées en 2014 sont au nombre de 60757, contre 42838 en 2013, soit une hausse de 41,83%.

En nous basant sur ce diagramme, nous pouvons voir qu'en 2015 la région de Saint-Louis a connu une baisse du nombre de nuitées avec 53958. Cela s'explique par la crise qu'a traversé le secteur touristique en Afrique de l'ouest en général et au Sénégal en particulier.

Cette période a été particulièrement difficile car beaucoup d'entreprises touristiques ont vu leur chiffre d'affaire baisser.

En 2016 on constate une augmentation du nombre de nuitées 62 607 contre 53 958 en 2015, soit une hausse de 16,03%.

Cependant ce chiffre pourrait être largement dépassé avec une bonne campagne de sensibilisation et de promotion du tourisme fondées sur un aménagement touristique et la mise en place de nouvelles infrastructures. Cela entre dans la logique d'attirer le plus de touristes vers la destination de Saint-Louis.

III. L'organisation des acteurs touristiques

Saint-Louis est une ville très dynamique sur le plan touristique. Cela s'illustre par la présence de nombreux organismes spécialisés du tourisme.

Ces derniers sont principalement : le syndicat d'initiative, l'inspection régionale du tourisme, les agences de voyages et de tourisme... Et ils jouent tous un rôle bien déterminé dans le développement du secteur touristique dans la région de Saint-Louis.

- **Le syndicat d'initiative**

Créé en 1991, l'Office de Tourisme - Syndicat d'Initiative (OTSI) de la région de Saint-Louis est une association qui regroupe des professionnels du tourisme et des acteurs locaux qui ont la volonté de promouvoir et de développer l'activité touristique, pourvoyeuse de retombées économiques significatives. Il se trouve au rez-de-chaussée de la Gouvernance, en face du pont Faidherbe, à côté de la Grande Poste.

C'est un bureau d'accueil et d'informations qui renseigne sur les réceptifs, les circuits touristiques et sur toute autre information utile sur le tourisme à Saint-Louis.

Ainsi l'OTSI (Office de Tourisme et Syndicat d'Initiative) développe aussi des activités culturelles et de découverte axées sur la valorisation du patrimoine, en complément du tourisme balnéaire.

On y trouve également des plans et cartes, ainsi que des brochures présentant des itinéraires de l'accès au patrimoine de la ville de Saint-Louis et de la région.

- **Le service régional du tourisme**

Le service régional du tourisme veille au respect des lois et contrôle la réglementation touristique au niveau local. Il accompagne les acteurs du tourisme dans la promotion et le développement touristique sur la base de la politique touristique nationale.

- **Les collectivités locales**

La mairie de Saint-Louis dispose dans son organigramme d'une direction du tourisme, de la culture et du patrimoine. Cette direction a pour mission : De « booster » le tourisme local à travers l'organisation d'événements culturels.

En outre, la commune accompagne les acteurs touristiques à travers plusieurs projets comme le PDT (Plan de Développement Touristique) en collaboration avec l'AFD (Agence Française de Développement).

- **Le comité de sauvegarde du patrimoine culturel et naturel et la maison du patrimoine**

La région de Saint-Louis dispose d'un comité de sauvegarde du patrimoine culturel et naturel et d'une maison du patrimoine.

Le plan de sauvegarde du comité est un plan d'urbanisme de détail opposable aux tiers. Il permet une réglementation des travaux de constructions et de tous les aménagements urbains. Ce document d'urbanisme prend en compte le développement urbain de la ville. Il identifie les parties à préserver et définit les zones pour de nouvelles constructions dans l'espace sauvegardé. Et ce dernier concerne toute l'île, les quais et berges et le pont Faidherbe.

Pour ainsi mener à bien ces actions, la Maison du Patrimoine a pour vocation d'accueillir des représentants de l'Etat, de la Commune, de l'UNESCO, des partenaires de la Coopération décentralisées, des services techniques. La maison du patrimoine trouve toute son importance en ce sens qu'elle permet de répondre à certains enjeux liés à la promotion du patrimoine de l'île de Saint-Louis tels que : l'information et la sensibilisation des populations et touristes, la recherche de fonds pour des actions de réhabilitation, de valorisation et de protection des patrimoines architectural et naturel etc.

En plus un Programme de Développement Touristique de Saint-Louis et sa région (PDT/SL) a été créé. Il est financé par l'Agence Française de Développement (AFD) pour une durée de cinq ans, sous forme de prêt et de subvention d'un montant global de 24,5 millions d'euros soit une valeur de 16 070 946 500 FCFA. (SRT/Saint-Louis.)

Le PDT/SL⁸ vise à développer le tourisme durable à travers la valorisation des patrimoines historique, culturel et naturel. De manière plus précise, le programme vise à augmenter l'attractivité du territoire, à travers la diversification et l'amélioration de l'offre et de l'accueil touristiques ; la mise en valeur du patrimoine urbain et la requalification des espaces publics de l'île et de ses abords immédiats ; l'amélioration du cadre de vie sur l'île à travers le renforcement de la collecte des déchets ; et l'amélioration des conditions de débarquement et de conditionnement des produits de la pêche.

Le PDT a pour finalité de soutenir une croissance économique forte dans la région du fleuve Sénégal en diversifiant les activités économiques. Il s'agit de développer le tourisme autour de certains sites naturels comme Djoudj et Gueumbeul et revaloriser le patrimoine de la ville de Saint-Louis. A cet égard, les résultats attendus de ce PDT sont :

Le renforcement des acteurs du tourisme et les moyens dont ils disposent ; la sauvegarde du patrimoine culturel immobilier (privé et public) ; la requalification des espaces publics ; l'amélioration de la propreté par le renforcement de la gestion et traitement des déchets ; l'amélioration des conditions de débarquement des produits de la pêche en aménageant une base de pêche ; et renforcer les capacités institutionnelles de la Commune de Saint-Louis. Il y a aussi d'autres intervenants qui sont présents dans le secteur sous forme de projet. On peut citer : Le Projet de développement du tourisme communautaire ; le Projet de plan d'aménagement de la zone Nord ; le Programme de développement touristique de la commune de Saint-Louis.

⁸ Plan de Développement Touristique de la commune de Saint-Louis

Chapitre II : Enjeux du tourisme à Saint-Louis

I. Les enjeux socio-économiques

Le tourisme occupe aujourd'hui une place importante dans les activités de service et il a un impact considérable sur les économies, les sociétés, les cultures des pays, concernés. Le tourisme est une activité créatrice d'emploi. Il est donc porteur de développement mais implique aussi le contact entre les peuples de cultures et de modes de vie différents. Il peut contribuer à la transformation des sociétés, à leur évolution et leur modernisation. Il contribue au développement économique des pays récepteurs parce qu'il favorise une ouverture et des retombées économiques.

Saint-Louis est une ville très connue grâce à son riche passé colonial qui lui a valu d'être classée patrimoine de l'UNESCO en 2000 et à son patrimoine culturel et naturel.

Le secteur touristique peut représenter une composante essentielle dans le processus de développement local de la région de Saint-Louis.

En effet le tourisme peut être pour un site touristique comme Saint-Louis, un facteur de développement socio-économique par la création d'emplois, la valorisation de la culture et la préservation des patrimoines historique et naturel. Ainsi les évènements comme le fanal, le festival de jazz, le Magal des deux rakkas..., contribuent fortement à booster l'économie locale. C'est aussi la période où tous les réceptifs affichent complet. Ce secteur renferme d'énormes atouts qui sont capables de propulser un développement économique durable dans ce site, s'il est bien organisé et amélioré.

C'est-à-dire de ne plus se limiter à cette forme de tourisme classique (hôtels, plages), mais de diversifier l'activité touristique afin qu'elle soit durable. De faire en sorte que les populations bénéficient des retombées du tourisme de leur localité.

De ce fait, le tourisme pourrait conduire à un développement économique qui implique une utilisation rationnelle des ressources naturelles et culturelles pour permettre aux générations futures d'en bénéficier.

En effet les dépenses touristiques entraînent des effets économiques qui se traduisent sous formes de recettes commerciales, d'emplois etc.

Il assure une répartition plus juste des couts et bénéfices, ainsi il contribue à l'amélioration des conditions de vie des populations locales. Il offre aussi de nouvelles possibilités d'investissement aux entreprises locales. Par l'implication de la population, le tourisme permet la création de nouveaux emplois, l'augmentation des revenus, les ventes de produits locaux...

Le développement du tourisme permet aux entreprises touristiques telles que les concepteurs de voyage, les agences de voyages, les hôteliers, les restaurateurs, les sociétés de transport, les artisans ..., d'être compétitifs.

Le tourisme a aussi donné lieu à un échange et un brassage des cultures entre les populations locales et les visiteurs dans la commune de Saint-Louis. Il contribue à la protection et au respect des identités culturelles tout en les valorisant.

Le tourisme favorise l'amélioration des conditions de vie grâce aux emplois qu'il crée.

L'île de Saint-Louis, riche d'une histoire de plus de trois siècles, regorge de potentialités touristiques. Cependant, ce patrimoine est aujourd'hui en train de se dégrader et est menacé par un manque d'entretien et par des constructions qui ne respectent pas l'architecture traditionnelle. De ce fait, on note un véritable problème quant à la conservation du patrimoine. La mauvaise préservation du patrimoine bâti se manifeste par des constructions anarchiques sur l'île Saint-Louis menacée aujourd'hui de déclassement par l'UNESCO.

D'où l'importance des projets communautaires où les habitants s'impliquent eux même dans la gestion de l'activité touristique afin de protéger leur patrimoine et générer des retombées économiques au niveau local et cela leur permet aussi d'avoir une certaine autonomie.

II. Les enjeux environnementaux

La région de Saint-Louis a un cadre propice pour le développement de l'écotourisme. La région compte deux parcs nationaux (le Parc National de Djoudj et le Parc National de la Langue de Barbarie) et trois réserves (Guembeul, Tocc-Tocc et Ndiayenne).

En effet l'écotourisme consiste à protéger le patrimoine touristique. Il inclut des actions de sensibilisation des visiteurs aux enjeux pour la protection de la faune, de la flore, des valeurs et traditions de la population locale d'une localité.

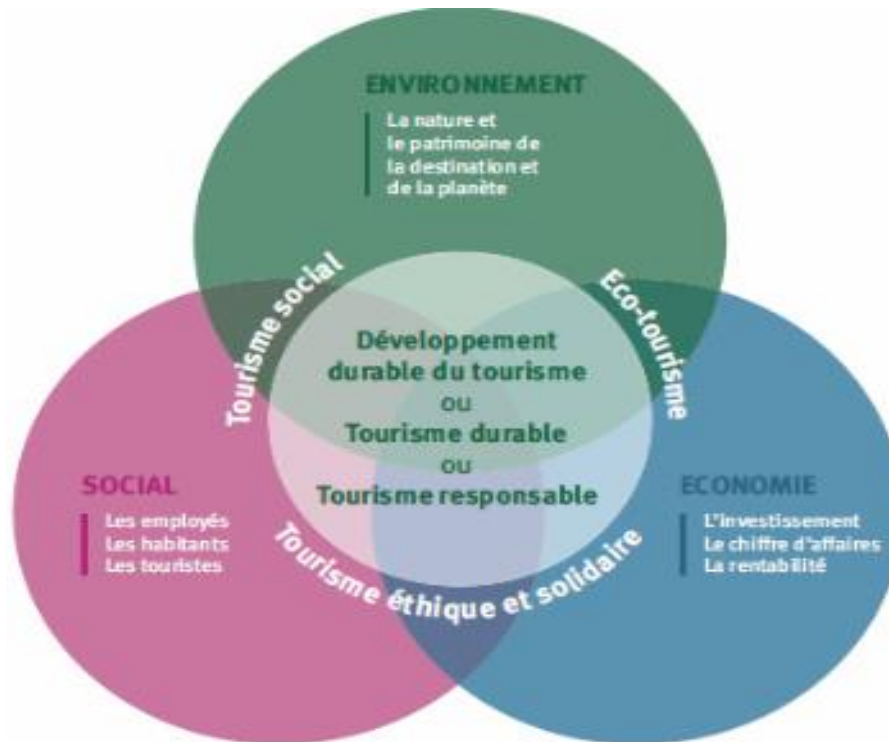
Cette forme de tourisme est notamment pratiquée dans les parcs nationaux et réserves de la région de Saint-Louis.

L'écotourisme participe ainsi à la valorisation et à la protection des zones naturelles et est un moyen de diversification de l'offre touristique Saint-Louisienne. Il nécessite une utilisation rationnelle des ressources non renouvelable, une prévention contre la pollution, le traitement des déchets et eaux usées au niveau des sites, gérer les flux touristiques.

C'est dans ce sens que L'OMT⁹ affirme que « l'environnement est la base pour les ressources naturelles et culturelles qui attirent les touristes. Par conséquent, la protection de l'environnement est essentielle pour un succès à long terme du tourisme. »

L'enjeu fondamental à Saint-Louis est d'arriver à développer le tourisme tout en garantissant une gestion durable des ressources naturelles.

Figure 9 : Schéma de développement durable du tourisme



Source : www.tourisme-durable.org

Sur ce schéma nous pouvons voir très clairement différentes formes de tourisme durable. Cette forme de tourisme est bien différente du tourisme de masse qui engendre une pollution considérable de l'environnement par la construction de nombreuses infrastructures touristiques parfois mal planifiée.

Ainsi il s'inscrit dans une dynamique qui implique une forme de voyage, de production et de consommation plus responsable tout en associant les populations locales, et des retombées socioéconomiques équitablement répartis. Il s'agit de développer le tourisme tout en prenant en compte les besoins et la capacité d'accueil des territoires visités.

L'objectif principal étant de parvenir à une gestion des ressources naturelles pour le bien commun, en satisfaisant la population d'accueil.

⁹ Organisation Mondiale du Tourisme

L'implication de la population locale est très importante en ce sens qu'elle leur permet à la fois de mener des activités respectueuses de l'environnement et de subvenir à leurs besoins.

Si l'activité touristique permet d'avoir un certain niveau de vie et des emplois, elle peut aussi être à l'origine de beaucoup de problèmes environnementaux très préoccupants.

Encourager le touriste à adopter un comportement plus responsable durant son séjour pourrait contribuer à sauvegarder les richesses naturelles dont dépendent les populations locales

Chapitre III : Les contraintes de l'activité touristique de Saint-Louis

I. L'insalubrité

Un des problèmes majeurs du secteur touristique est l'insalubrité dans la ville de Saint-Louis. L'état des plages et berges qui sont marquées par une insalubrité notoire n'encourage pas les touristes de profiter de ces derniers.

Ainsi d'après nos recherches, sur 10 personnes interrogées les 09 déplorent en premier lieu la présence d'ordures un peu partout dans la ville. Comme l'a souligné le Responsable du Festival de Jazz de Saint-Louis : « on ne reconnaît plus Saint-Louis à cause de l'insalubrité. On trouve des ordures un peu partout dans la ville et cela ne donne pas une bonne image à la destination ».

Cependant, si l'activité touristique permet d'avoir un certain niveau de vie et des emplois, elle peut aussi être à l'origine de beaucoup de problèmes environnementaux très préoccupants du fait de la pollution et des déchets résultant du développement des infrastructures, de l'intensification des transports et des activités qu'elle génère.

Le secteur touristique est un grand consommateur de ressources naturelles telles que l'eau, le sol, l'électricité, la forêt...et génère d'importantes quantités de déchets et de rejets atmosphériques. De ce fait cette pollution et l'absence de gestion des déchets dans la région pourraient participer à la destruction des habitats des espèces marines et forestières. Le dépôt non contrôlé des déchets peut être aussi un facteur de démotivation pour les visiteurs.

Le caractère instable du secteur touristique fait qu'il provoque la détérioration de la nature et la perturbation du cadre de vie des populations hôtes.

En effet, la population locale tout comme les visiteurs se plaignent de cet état insalubre dans lequel se trouve actuellement la ville de Saint-Louis. Etant le point de départ des différents circuits touristiques organisés dans la région, la ville de Saint-Louis représente la première image que garde le touriste durant son séjour dans la région.

II. Un manque d'organisation du secteur touristique

L'état du Sénégal a pour ambition de promouvoir un tourisme éthique, responsable, compétitif et contribuant durablement à son émergence économique.

L'objectif global de la politique touristique inscrit dans le Plan Stratégique de Développement du Tourisme Durable est d'atteindre le cap de 2.000.000 de touristes en 2018. Pour y arriver,

trois axes stratégiques seront privilégiés : la réadaptation de l'offre touristique ; la promotion touristique adaptée ; et enfin la réorganisation/réforme de la gouvernance touristique.

Et c'est cette politique définie au niveau national qui est appliquée par les acteurs dans les différentes zones touristiques du pays.

Les différents entretiens que nous avons eus avec des personnes ressources du secteur touristique à Saint-Louis ont confirmés cela. Car, effectivement on ne note pas une véritable politique touristique au niveau local, ils ne font qu'appliquer celle nationale. Ainsi on constate une faible exploitation de l'image de Saint-Louis qui n'est aujourd'hui quasiment plus sur la carte des destinations touristiques mises en vente par les Tour-Opérateurs (TO).

Etant donné que chaque zone touristique a ses propres réalités (atouts, contraintes, potentiels...) et qu'on y applique un type de tourisme spécifique, l'Etat du Sénégal gagnerait plus en optant pour la décentralisation, et à transférer les compétences sur le plan local.

La mise en œuvre d'une politique de repositionnement de Saint-Louis comme destination de tourisme de découverte est plus que nécessaire. Car c'est grâce à elle qu'on pourra atteindre l'objectif de développement viable du tourisme. Cette politique permettra à tous les acteurs d'avoir un objectif commun qui serait le développement du tourisme dans la région de Saint-Louis. En collaboration avec la commune et les acteurs du secteur elle permettra d'établir des programmes de planification et un cadre réglementaire aspirant à promouvoir un tourisme de découverte dans une logique durable à Saint-Louis.

La promotion du tourisme Saint-Louisien à l'échelle nationale voire internationale doit s'appuyer essentiellement sur la valorisation du patrimoine culturel et naturel.

Le défaut de coordination et d'accompagnement des acteurs du secteur constitue aussi une contrainte pour le développement du tourisme. Parfois ils ont des difficultés à trouver des autorisations pour organiser des spectacles.

C'est ce qui explique le peu de campagne de communication sur l'attractivité touristique de la région durant ces dernières années et cela est lié à la faiblesse des moyens financiers des acteurs.

On note une faible promotion touristique sur le plan interne et international.

Il va sans dire que la communication joue un très grand rôle dans l'élaboration de l'image d'une destination. C'est pourquoi la définition d'une stratégie de communication qui met en avant le tourisme intérieur et rural serait un atout pour la destination Saint-Louis. Les campagnes publicitaires et de promotion régionale permettent de faire connaître les potentialités touristiques de la région et d'inciter les habitants à vouloir découvrir leur localité.

III. Le transport

L'absence de desserte aérienne aussi constitue un obstacle pour le développement du secteur. En effet la région devrait pouvoir accueillir des vols directs pour faciliter l'accès aux touristes qui gagneraient plus en temps et cela permettrait de les motiver à venir à Saint-Louis. S'il y avait des vols directs vers Saint-Louis, cela contribuerait à garder une certaine clientèle et à augmenter la durée moyenne de séjour qui depuis 2011 jusqu'en 2016 varie de 1,2 à 1,7%. (PRDI Saint-Louis de 2013 à 2017).

Et il faut aussi noter l'état dégradant des routes qui mènent à l'hydrobase et des pistes au niveau des parcs peu praticables. C'est le cas du Parc National de la Langue Barbarie qui a d'ailleurs besoin d'une bonne politique d'aménagement et de promotion.

Il faut reconnaître que l'une des conditions primordiales pour rendre un site attractif est son accessibilité. Pour ainsi permettre aux touristes de pouvoir s'y rendre, visiter sans difficulté majeure.

Les touristes se déplacent vers un site ou une destination, la visitent et en reviennent en utilisant les moyens de transport mis à leur disposition.

De ce fait ils s'attendent à ce que le transport soit fiable, efficace et sécuritaire. L'absence de l'une de ces conditions pourrait impacter sur leur perception globale de leur séjour. C'est pourquoi le transport fait partie intégrale et est un élément clé de l'expérience du touristique.

IV. Autres contraintes

En outre, il y a d'autres problèmes auxquels le secteur touristique est confronté à Saint-Louis.

Nous pouvons citer entre autres la faiblesse de la qualité du service (confort limité dans les établissements d'hébergement touristiques), la faible capacité des établissements d'hébergement, le manque de personnel qualifié, le faible pourcentage d'enseignement modulaire du Patrimoine et de la culture dans la région de Saint-Louis. Les guides professionnels rencontrent des difficultés pour faire convenablement leur travail à cause des guides clandestins détenant des cartes professionnelles illégales qui se permettent d'exercer le métier sans formation préalable.

De plus, l'érosion côtière et l'ouverture de la brèche constituent une menace pour les aires protégées. Mettant ainsi en danger l'activité touristique dans ces sites. L'avancée de la mer menace dangereusement les structures hôtelières qui sont sur la frange maritime.

Aussi est-il important de souligner la cherté des prestations (prix de l'hébergement, de la restauration, le prix d'accès à certains sites etc.), ce qui ne permet pas à toute la population d'en bénéficier. Et cela n'est pas du tout favorable au tourisme interne, qui est un véritable levier de développement du secteur touristique.

L'augmentation du nombre de visiteurs induit un accroissement considérable des prix et à un moment donné les populations locales ne peuvent plus acheter leurs propres produits qui ne sont désormais consommés que par les étrangers. Et cela peut provoquer des frustrations ou même des conflits de la part des populations locales.

Conclusion

A travers cette deuxième partie nous avons tenté d'analyser les principaux aspects influençant l'activité touristique dans la région de Saint-Louis.

Elle présente ainsi la situation du secteur touristique en mettant en évidence l'évolution des arrivées et nuitées touristiques. Mais aussi elle fait ressortir les possibilités de développement du secteur et les facteurs pouvant constituer un frein pour le développement du tourisme.

**Troisième partie : L'apport du tourisme à l'économie locale à
Saint-Louis**

Introduction

Le tourisme est une activité notamment très ancienne qui remonte à de nombreux siècles mais qui a connu au cours du XXe siècle, une véritable extension. Il est devenu une industrie à part entière qui influe de façon directe ou indirecte sur l'économie des pays.

Il représente une composante importante dans le développement local de la région de Saint-Louis.

Cette troisième et dernière partie traite de trois chapitres essentiels pour mesurer l'apport du tourisme à l'économie à savoir :

Chapitre I : Les taxes du secteur touristique

Chapitre II : Les emplois générés par le tourisme

Chapitre III : Le tourisme, un secteur transversal

Chapitre I : Les taxes du secteur touristique

I. Les différents types de taxes

La taxe est une contrepartie monétaire d'un service rendue par une personne physique. Le tourisme est une importante source de recettes fiscales.

On peut citer différents types de taxes à savoir : la TVA, la TPT (Taxe de Promotion Touristique), le timbre, la Patente, le VRS etc.

La TPT une des plus importantes contrairement aux autres, est une taxe mensuelle que l'Etat exige des hôteliers sur le prix de la nuitée de leur établissement pour chaque client. Toutefois le montant et les modalités de cette taxe peuvent varier selon le pays ou la destination. La TPT est payée par le visiteur parce que incluse dans le prix de l'hébergement, mais il incombe au propriétaire de la reverser à l'Etat par le biais des Impôts et Domaines.

Au Sénégal le montant de la TPT était de 400f en 1991, puis 600f en 1998 pour être fixé à 1000f par client et par nuitée par la loi n°2012-04 du 03 janvier 2012 (source : MTTA¹⁰).

Cependant, étant une taxe parafiscale ; il est nécessaire de préciser que cette taxe ne va pas dans le budget de l'Etat mais plutôt dans le fond de promotion touristique qui est géré par l'ASPT¹¹ au Sénégal.

En effet, c'est la taxe touristique qui alimente essentiellement les fonds de promotion touristique et elle est perçue dans tout hôtel reconnu par l'Etat. Ainsi chaque responsable hôtelier envoie chaque mois une fiche technique de déclarations des versements concernant la TPT compte tenu du nombre d'arrivées et de nuitées.

En plus des impôts et taxes de droit commun, le secteur touristique est soumis à des taxes sectorielles qui sont perçues par les collectivités locales. Il s'agit notamment des impôts sur le foncier bâti et l'ODP (Occupation du Domaine Public).

Le tourisme est un secteur très important dans l'économie de la région de Saint-Louis, néanmoins il reste l'un des secteurs les plus taxés en matière d'impôts directs et indirects. Et cette pression fiscale porte atteinte à la compétitivité de la destination. Les gérants interrogés dans le cadre de nos enquêtes dénoncent tous la cherté des taxes. La multitude d'impôts et de taxes du secteur joue sur le chiffre d'affaire des établissements hôteliers.

¹⁰ Ministère du Tourisme et Transports Aériens

¹¹ Agence Sénégalaise pour la Promotion Touristique

II. Les recettes fiscales

Il est très important que les gérants d'hôtels et autres respectent les lois et règlements du secteur touristique. Car s'il arrive que l'hôtelier ne se rende pas à l'administration fiscale pour déclarer le montant recouvré ou bien ne donne pas le nombre exacte de sa clientèle, cela pourrait constituer une entrave au développement du secteur.

D'ailleurs l'une des failles du dispositif de recouvrement de la TPT est un manque de contrôle des établissements hôteliers de la part des services des Impôts et Domaines. Et il va sans dire que la TPT est une taxe très importante dans la mesure où, c'est elle qui permet à près de 80% de financer le budget de la promotion touristique au Sénégal.

Aussi le suivi de la TPT doit être spécifique pour permettre d'avoir un chiffre exact du montant annuel. Il n'y a pas de service dédié uniquement à la collecte et à la suivie de la TPT. Cette dernière se trouve dans le même lot que les autres impôts et taxes concernant les établissements d'hébergement touristique, donc difficile à dissocier.

Si nous prenons l'exemple de l'année 2014, le calcul des recettes fiscales se fait en fonction des bases suivantes :

TPT : 1000f

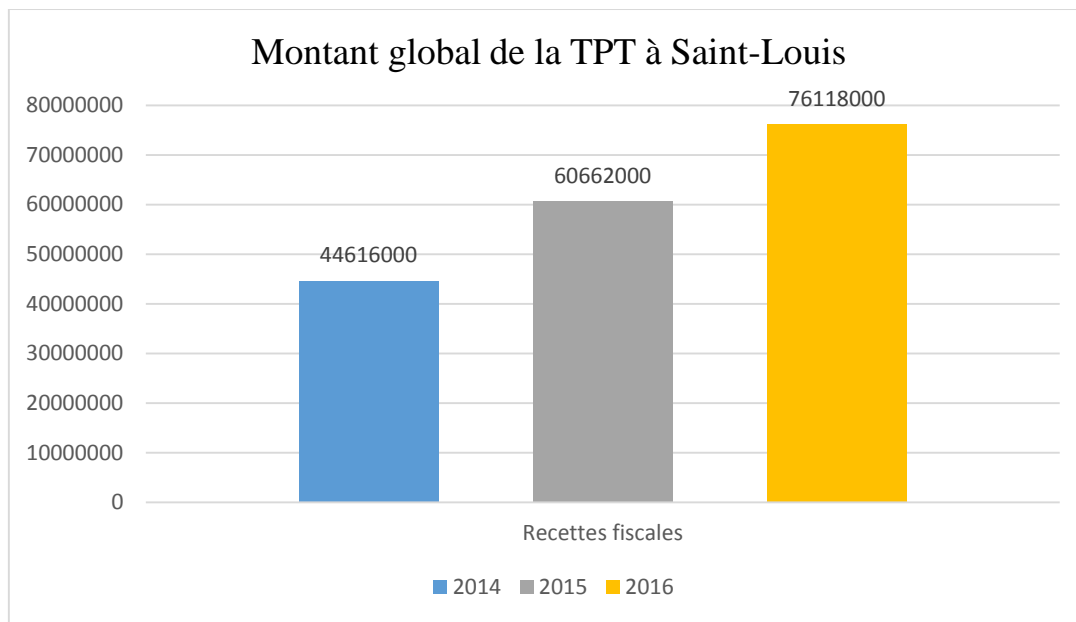
Durée moyenne séjour : 1 jours

Nombre d'arrivées : 44 616 arrivées en 2014

Ce qui donne en montant global de 44 616 000Fcfa.

Voici un diagramme qui nous montre approximativement le montant des recettes fiscales concernant la TPT dans la région de Saint-Louis durant ces trois dernières années.

Figure 10 : Diagramme de l'évolution des recettes fiscales de la TPT à Saint-Louis de 2014 à 2016



Source : Situation touristique de la région de Saint-Louis, SRT 2016.

En 2015 pour 30 331 arrivées et une DMS (Durée Moyenne de Séjour) de 2 jours on a 60 662 000 F et en 2016 76 118 000 F pour 38 059 arrivées et une DMS de 2 jours.

De ce fait bien que la taxe reste fixe, les arrivées sont de nature instables et les variations de la DMS¹² influent sur le montant global de taxe. C'est ce qui explique la différence entre les années. Car plus le nombre d'arrivées est élevé plus la recette fiscale est importante.

Cependant sur le terrain on a remarqué un nombre important de para hôteliers qui n'ont pas reçus d'agrément et qui ne respectent pas les lois et règlements concernant les taxes. Et pourtant ces derniers accueillent des visiteurs.

Ceci explique l'inadéquation entre le nombre d'entrées aux niveaux des frontières et celui des arrivées dans les établissements d'accueil. Car l'Etat ne prend en compte que les fiches fournies par les hôtels réglementés. Cela a aussi un impact négatif sur les recettes fiscales de la TPT.

Et finalement ce phénomène fait que le budget attribué à la promotion touristique devient faible et insuffisant.

La TVA aussi peut participer au développement du secteur. Car les bénéfices de cette taxe devraient être réinvestis dans le secteur par les professionnels.

La fiscalité peut aussi jouer un grand rôle dans la réduction de la pauvreté. Ces impôts versés par les gérants peuvent être utilisés pour lutter contre la pauvreté en les redistribuant aux plus pauvres résidents. Ils peuvent servir de financement aux populations locales.

¹² Durée Moyenne Séjour

« Utiliser la fiscalité pour permettre de faire bénéficier les populations les plus pauvres du développement touristique est une possibilité extrêmement importante puisqu'elle peut permettre d'orienter la redistribution des revenus provenant du tourisme au niveau national. » (François Vellas, 2002, p302).

Et il poursuit en précisant que : *« Dans ce cas, la politique fiscale de lutte contre la pauvreté n'est pas seulement une politique de redistribution vers les plus pauvres mais aussi une politique d'incitation à développer un mode de gestion des entreprises touristiques en faveur de la réduction de la pauvreté ».* (P.302-303)

Les bénéfices de la fiscalité peuvent être utilisés pour financer certains projets au niveau local dans le cadre du tourisme. Cela contribuerait à améliorer les conditions de vie des populations d'accueil et à les impliquer d'avantage dans le développement économique de leur territoire.

Chapitre II : Les emplois générés par le tourisme

I. Les différents types d'emplois du secteur

L'émergence du tourisme durant ces dernières années à Saint-Louis a favorisé la création d'emplois autour du secteur touristique. Il s'agit des emplois au niveau des hôtels, restaurants, agences de voyages, parcs et autres. Une partie de la population bénéficie de ces revenus grâce aux emplois et à la création de petites entreprises communautaires locales.

Selon l'OMT : « *L'emploi dans les industries touristiques peut être évalué en effectuant le dénombrement des personnes employées dans les industries touristiques, quel que soit leur poste de travail, le dénombrement des personnes ayant leur emploi principal dans les industries touristiques, le dénombrement des postes de travail dans les industries touristiques, ou l'équivalent exprimé en postes de travail à temps plein.* ».

De ce fait, on note trois types d'emplois : les emplois directs, les emplois indirects et les emplois induits.

1. Les emplois directs

Les emplois directs désignent les emplois directement liés à la production de produits et services du secteur touristique. Il s'agit des emplois dans l'hébergement, la restauration, les magasins artisanaux etc.

Ainsi selon le rapport « Hospitality Report Sénégal 2016 », la contribution du secteur des voyages et du tourisme à l'emploi est estimée à environ 200.000 emplois directs en 2015, soit 4,7% de l'emploi total du pays. Ces emplois concernent ceux qui sont générés par les entreprises touristiques telles que les hôtels, les agences de voyages, les compagnies aériennes ou encore par les services de restauration et de loisir ayant un lien direct avec le tourisme.

D'après ce même rapport cette tendance devrait augmenter d'ici 2020 de 2,2%.

Ainsi en 2015 le nombre d'emplois créé par ce secteur à Saint-Louis est estimé à environ 1500 emplois directs sans compter les emplois indirects (source : SRT de Saint-Louis).

Les résultats obtenus grâce à nos recherches de terrains montrent que les employés d'hôtels sont plus nombreux. Chaque hôtel compte au moins 10 emplois permanents.

Certains établissements ont été ouverts durant l'année 2017 et ça a permis de créer 27 emplois comme nous le montre ce tableau ci-dessous.

Tableau 1 : Etablissements ouverts et emplois créés en 2017

Etablissements	Département	Emplois créés
Aux cœurs unis d'Afrique SUARL	Saint-Louis	04
Restaurant Pâtisserie Darou Salam	Saint-Louis	09
Auberge Chez FA	Saint-Louis	02
Restaurant Nana	Saint-Louis	06
Cotango pizzeria	Saint-Louis	02
La crêpe Saint-Louisienne	Saint-Louis	04
Total		27

Source : Statistiques du travail dans le secteur de l'hôtellerie de la région de Saint-Louis, Inspection du Travail de Saint-Louis 2018.

Ainsi durant l'année 2017, le département de Saint-Louis a enregistré un certain nombre d'emplois. Ces derniers sont caractérisés par différents types de contrats : CDD, CDI, saisonniers, stagiaires et apprentis.

Tableau 2 : Tableau récapitulatif des contrats enregistrés par nature durant l'année 2017

TYPES DE CONTRATS	NOMBRE
CDI	56
CDD	53
SAISONNIER	03
STAGIAIRE	02
APPRENTIS	02
TOTAL	116

Source : Statistiques du travail dans le secteur de l'hôtellerie de la région de Saint-Louis, Inspection du Travail de Saint-Louis 2018.

Cela confirme le rôle important que jouent les hôtels dans le développement d'une localité et plus particulièrement dans le recrutement des jeunes.

Par ailleurs l'entretien accordé aux différents gérants d'hôtels montre que la majeure partie des employés d'hôtel ont entre 50 000f et 100 000f et les contractuels perçoivent un salaire supérieur ou égal à 150 000f.

Le Directeur de l'exploitation de l'hôtel Rogniat Nord le plus grand hôtel (en termes de capacité de chambre) à Saint-Louis nous affirme que l'hôtel compte 31 contractuels et 10 prestataires. Quant aux salaires ils varient entre 75 000f et 300 000f.

Cependant, comme nous le montre le tableau ci-dessous, la fermeture de quelques établissements a causé la perte de 12 emplois en 2017. Mais il n'en reste pas moins les hôtels et campements qui fonctionnent encore sont de grands pourvoyeurs d'emplois pour les populations.

Tableau 3 : Etablissements fermés et emplois perdus en 2017.

Etablissements	Département	Emplois perdus
Campement Top 50	Saint-Louis	01
GIE Lodge Thioubalo	Saint-Louis	04
El Falah	Saint-Louis	01
Boulevard fluvial Ndar Toute	Saint-Louis	06
Total		12

Source : Statistiques du travail dans le secteur de l'hôtellerie de la région de Saint-Louis, Inspection du Travail de Saint-Louis 2018.

De plus les parcs aussi sont à l'origine de beaucoup d'emplois. En effet nos enquêtes ont montré qu'en dehors des conservateurs, les employés du parc sont essentiellement les habitants des villages environnants. L'implication des populations dans la protection et la conservation du parc est également à l'origine de la création du GIE des écogardes. Et parmi ces derniers un groupe d'écoguides a été constitué afin de guider, d'orienter et d'informer les touristes au cours de leurs visites. Ils ont aussi un rôle dissuasif contre les mauvaises pratiques qui accompagnent le tourisme de vision dans les aires protégées. Ainsi depuis 2015, le guidage par un écoguide est obligatoire pour les visiteurs ne disposant pas d'un guide agréé.

Cependant, les emplois directs ont également pour effet d'en créer d'autres dans les entreprises de biens et services.

2. Les emplois indirects

Les emplois indirects représentent les entreprises qui fournissent des biens et services du tourisme créées par les emplois directs.

Ces emplois sont ceux qui gravitent autour : les fournisseurs des restaurants et des hôtels, les magasins qui profitent de l'arrivée des touristes pour écouler leurs produits mais qui sont aussi là pour répondre à la demande des habitants (boutiques, grossistes, magasins alimentaires etc.). Cependant ce type d'emplois est difficile à quantifier.

3. Les emplois induits

Les revenus générés par les emplois directs et indirects dépensés dans l'économie d'une localité dans l'achat de biens et services tels que : la nourriture, les vêtements et autres, représentent les emplois induits du secteur touristique.

Les emplois induits représentent les emplois pouvant être affectés par le secteur touristique. Toutefois tout comme les emplois indirects, les emplois induits du secteur sont difficile à évaluer.

II. Les problèmes liés à l'emploi touristique

Ces données citées ci-dessus témoignent de l'impact qu'a le tourisme sur l'emploi dans la région de Saint-Louis.

Par contre, les emplois que font miroiter ceux qui préconisent le développement par le tourisme, sont bien souvent un leurre. Souvent ce sont des emplois subalternes voire dégradants, la plupart du temps sous-payés et saisonniers, ne permettant pas toujours de vivre décemment.

Les habitants sont employés à des postes d'entretien, de restauration, de transport... moins qu'à des postes à responsabilité.

Le tourisme entraîne, malgré lui, des métiers à bas revenu ou des horaires de travail qui n'arrangent pas forcément les travailleurs. En plus, sa saisonnalité est à l'origine des périodes de chômage auxquels sont exposés les employés. La saisonnalité est un phénomène propre au secteur touristique.

Le phénomène de la saisonnalité est une succession d'une phase temporaire de haute fréquentation touristique et une phase de faible fréquentation touristique.

Pendant la basse saison les établissements d'hébergement recrutent des temporaires ou des intérimaires. Parfois ils prennent des stagiaires ou recrutent des employés dans les métiers à faible revenu (commis, plongeurs, femmes de ménage etc.) qui se retrouvent juste après au chômage.

Les propriétaires profitent pleinement des bénéfices induits par le tourisme au détriment des employés qui sont la plupart sous-exploités et sous-payés. Et les postes de subalternes sont réservés aux employés locaux qui sont souvent peu qualifiés et donc peu rémunérés, alors que les postes à responsabilité sont réservés aux expatriés.

Ainsi pour lutter contre ces problèmes liés à l'emploi dans le secteur touristique, l'OMT propose des principes de durabilité du tourisme et développement d'emplois décents garantissant une sécurité aux travailleurs. Permettant ainsi de lutter contre le licenciement abusif et d'améliorer les conditions de travail de ces derniers.

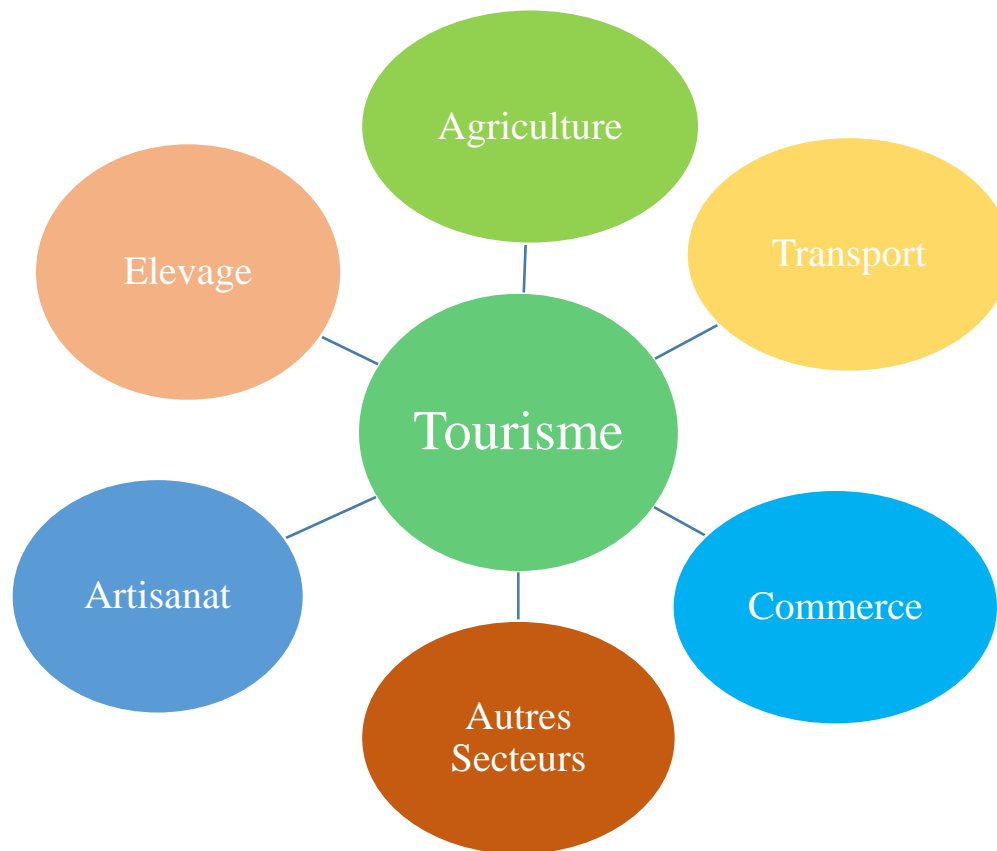
L'activité touristique doit générer des possibilités d'emplois et des revenus stables pour les communautés locales (OMT, 2013).

Une revalorisation des salaires est primordiale dans le secteur touristique pour assurer un certain niveau de vie aux populations d'accueil. Car il faut savoir que le tourisme est source d'inflation. La consommation touristique conduit à une augmentation des prix et crée de nouveaux besoins chez les populations hôtes augmentant ainsi leurs dépenses. Cela peut avoir un impact négatif sur l'équilibre de leur revenu.

L'activité touristique joue certes un grand rôle dans la lutte contre le chômage dans la région de Saint-Louis mais, elle doit être revue dans le sens d'assurer aux populations d'accueil un minimum de sécurité et de reconnaissance et leur permettre de bénéficier de ces retombées.

Chapitre III : Le tourisme, un secteur transversal

Figure 11 : les différents liens du tourisme au reste de l'économie



L'activité touristique, contrairement à ce que l'on peut croire, ne se limite pas seulement à l'hôtellerie et à la restauration. Elle touche presque à tous les autres secteurs de l'économie et est susceptible de booster leur développement.

« En effet, le tourisme ne se résume pas uniquement au monde de l'hôtellerie, les liens intersectoriels avec les autres secteurs d'activités, comme l'agriculture ou l'industrie, sont nombreux et variés.

Par conséquent ne considérer que la partie visible de cette industrie, conduit à coup sûr à une démarche erronée. ». (Joël RABOTEUR, 2000, p.69).

Cela ne fait que confirmer le rôle du tourisme comme levier de développement pour les autres secteurs. Ainsi la pêche, l'élevage, la restauration, le commerce, le transport, l'artisanat ainsi que d'autres secteurs d'activités comme les bâtiments, les banques et assurances etc. sont des secteurs qui peuvent connaître un essor fulgurant grâce à l'activité touristique.

III. La pêche, l'élevage et l'agriculture

Le tourisme encourage la consommation en grande quantité de produits de la pêche, de l'agriculture et de l'élevage par le biais des hôtels et restaurants.

Ainsi lors de notre entretien avec le Directeur de l'exploitation de l'hôtel Rogniat Nord, il nous a affirmé que la plus importante charge après le personnel et l'électricité ce sont les fournisseurs. L'hôtel utilise en grande quantité les produits de la pêche et de l'élevage mais aussi ceux de l'agriculture pour la restauration.

Il faut reconnaître que la pêche est un secteur très développé à Saint-Louis grâce à la présence de la mer et du fleuve. Cela permet à ces hôtels et restaurants de s'y approvisionner en poissons et en fruits de mer au lieu de les importer. Et ceci permet en même temps à beaucoup de familles de subvenir à leur besoin, car la pêche étant leur principale source de revenu.

Le tourisme joue aussi un rôle important dans la promotion et la consommation de produits agricoles.

Les entreprises de transformation offrent de plus en plus de produits de qualité destinés à la vente ou simplement à la consommation touristique.

Le tourisme profite à tout le monde. Toutes les composantes de l'économie en bénéficient.

Une activité aussi globalisante que le tourisme ne devrait pas pour autant ignorer le secteur agricole ou maraîcher qui prend de plus en plus d'ampleur dans cette région.

IV. Le transport et le commerce

Force est de reconnaître que le tourisme est une activité génératrice de retombées économiques car il permet aussi au petit commerce de se développer.

En effet pendant la saison touristique et lors des événements comme le festival de Jazz, beaucoup de vendeurs ambulants, de boutiquiers, et des vendeurs au niveau des marchés hebdomadaires voient leur chiffre d'affaire augmenter. Car cela favorise la consommation touristique. Les dépenses effectuées par les touristes pendant leur séjour permettent à une partie de la population de subvenir à leurs besoins. C'est l'occasion pour eux de mieux vendre leurs produits et de se créer de petits emplois temporaires pouvant constituer une source de revenus.

De plus la région de Saint-Louis fait face à des flux touristiques, les visiteurs viennent de partout. C'est pourquoi il est important de veiller à ce que les réseaux routiers puissent assurer un transport de qualité et en toute sécurité vers toutes les zones susceptibles d'accueillir des touristes. Cela permet au tourisme également à l'hinterland, c'est-à-dire le rural profond de pouvoir écouler leurs produits. Le tourisme implique une évolution du secteur des transports.

Nul ne peut faire du tourisme sans se déplacer. Et on accède à une destination touristique que parce que les moyens de transport et les infrastructures nous le permettent.

C'est ce qui fait que le tourisme est lié au transport. Il conditionne et rend possible l'activité touristique car il rend une destination accessible. Car l'enclavement est un frein au développement touristique.

Face à une forte concurrence et au besoin de satisfaction de la clientèle, un site qui n'est pas facilement accessible est inconcevable de nos jours.

Cependant c'est durant la saison touristique que les transporteurs tels que les taximen et les conducteurs de calèches font beaucoup de profits.

V. L'artisanat local

L'artisanat est une activité qui dépend en grande partie du secteur touristique. Car le tourisme aide ces acteurs dans la commercialisation de leurs produits.

Les savoir-faire des artisans locaux ont bien appréciés des touristes. Le tourisme permet de revaloriser ces savoir-faire traditionnels.

L'artisanat local peut assurer la transmission d'un patrimoine tout en favorisant une dynamique de développement des territoires.

La majeure partie des artisans affirment que c'est pendant la haute saison touristique qu'ils ont plus de clients et que ce sont les touristes qui achètent le plus les produits de l'artisanat. Ce qui nous fait dire que le tourisme contribue fortement au développement de ce secteur.

Bien que dominé par l'informel, l'artisanat à Saint-Louis contribue ainsi à près de 12% de la production nationale et emploie 30% à 60% de la main d'œuvre urbaine. (ADC 2014)

En outre on constate une nouvelle tendance orientée vers la valorisation des ressources locales, dans les entreprises artisanales et même au niveau des parcs et réserves.

C'est le cas au Parc National de Djoudj où l'on trouve une boutique qui appartient aux villageois. Cela leur permet aussi de pouvoir subvenir à leurs besoins.

En effet des produits de l'artisanat local (colliers en bois ou en perles, nattes, bracelets) sont proposés aux visiteurs du parc au niveau de la boutique villageoise.

Figure 12 : Colliers traditionnels vendus à Boutik Bi



Source : Enquête de terrain

Les villages périphériques sont essentiellement peuplés de Wolofs, de Peulhs et de Maures. Ils regorgent un riche patrimoine culturel dont une bonne partie est valorisée dans l'activité touristique du parc.

Ainsi les métiers de l'art font partis des produits essentiels de l'attractivité touristique des pays. On constate de nombreuses initiatives au niveau local ou même régional pour mettre en avant le potentiel des artisans à Saint-Louis. Ces initiatives tournent au tour de l'organisation d'ateliers, de foires qui permettent d'exposer les produits artisanaux et de promouvoir le savoir-faire local.

En effet la mise en tourisme de l'artisanat local peut être un moyen de différenciation de l'offre touristique et pourrait permettre de développer le tourisme intérieur. Grâce à la valorisation de ces savoir-faire par le tourisme, les populations locales pourront redécouvrir un patrimoine ou même des traditions anciennes parfois oubliées.

L'artisanat est un métier qui permet de faire la promotion d'une localité ou d'un pays grâce aux visites d'ateliers ou à l'achat de produits artisanaux que les touristes rapportent chez eux.

De nos jours les touristes ne sont pas seulement attirés par l'aspect esthétique des objets d'art mais ils veulent découvrir l'histoire qui se cache derrière ces objets.

Par contre le constat que nous avons fait durant nos enquêtes est que la majeure partie des artisans travaillent seuls dans de petites entreprises. Alors un regroupement ou une coopération pourrait leur permettre d'avoir une certaine visibilité et ainsi avoir un impact important sur l'activité économique de la localité. Cela leur permettrait de faire découvrir leurs savoir-faire

aux visiteurs, faisant ainsi du tourisme un facteur fondamental pour le développement de leur activité.

Certains artisans de la région de Saint-Louis proposent même aux guides et aux Tour Opérateurs d'inclure la visite de leurs ateliers, du village artisanal et autres dans leurs circuits pendant toute l'année. L'artisanat est un secteur touristiquement attractif.

Conclusion

Au terme de cette troisième et dernière partie, nous sommes enclins à révéler que le secteur touristique joue un rôle essentiel dans l'économie Saint-Louisienne.

Il est devenu aujourd'hui un pourvoyeur d'emplois dans la région de Saint-Louis. Il permet à une grande partie de la population locale d'obtenir une source de revenus considérables.

En effet le développement du tourisme favorise la croissance économique.

Le tourisme est un secteur transversal car il est le seul secteur qui touche à toutes les autres activités économiques et favorise par ailleurs leur développement.

L'activité touristique profite à tout le monde et est bénéfique pour tous les secteurs de l'économie. Elle permet aux secteurs de la pêche, de l'élevage, de l'agriculture d'écouler leurs produits et en même temps de développer le transport et le commerce local.

Recommandations

I. Une meilleure politique de promotion

L'Etat joue un rôle d'accompagnement et de régulateur dans le processus de développement du tourisme. Il définit la politique touristique nationale et c'est aux collectivités locales de les faire appliquer au niveau des différentes zones touristiques.

Toutefois, l'Etat devrait travailler en collaboration avec les collectivités locales et les acteurs du secteur pour la définition d'une politique touristique qui s'appuie sur une infrastructure moderne. L'aménagement d'infrastructures touristiques doit prendre en compte des potentialités de chaque territoire pour créer une complémentarité entre les pôles touristiques du pays. Cela va diversifier l'offre et limiter une concurrence féroce entre les différentes destinations du pays. Et cette politique touristique doit être basée sur un diagnostic réel.

Par contre quelle que soit l'offre touristique dont dispose une région il y aura toujours cette nécessité d'attirer et de fidéliser la clientèle. Et pour cela, il faut une bonne politique de communication et de promotion.

La promotion dans le but d'attirer différents types de clients doit faire ressortir l'efficacité, la disponibilité et le caractère abordable du produit. Ainsi cette politique de promotion se fera d'abord au niveau national et puis au niveau international.

A ce niveau il s'agira de faire la promotion de la destination à l'échelle nationale d'abord. Car elle permettrait d'avoir une adéquation de l'offre à la demande, de rendre le produit touristique plus attrayant et en mettant l'accent sur une stratégie favorisant le développement du tourisme interne.

Ainsi il est nécessaire de créer des campagnes publicitaires et des campagnes de promotion dans la région de Saint-Louis pour faire connaître le produit au niveau régional.

Faire une promotion intérieure au sens propre qui consistera à faire des nationaux les principales cibles. Cela pourrait augmenter les recettes touristiques et lutter contre le phénomène de saisonnalité du secteur touristique. Et permettra aussi de sensibiliser la population locale vis-à-vis de l'importance du tourisme, d'inciter les collectivités locales à appuyer les initiatives privées ou collectives (pour valoriser la culture, pour la sauvegarde des patrimoines naturel et historique entre autres), et les bailleurs de fond à investir davantage dans le secteur touristique.

La promotion du tourisme culturel et de l'écotourisme doit se faire au niveau national d'abord mais aussi sur le plan international, à travers le positionnement d'une image de marque

basée sur le patrimoine architectural et historique, sur les initiatives culturelles et les potentialités naturelles de Saint-louis.

De plus l'outil internet doit être intégré dans la politique de promotion pour une bonne visibilité de la destination au niveau international. Et cela permettrait de positionner l'offre sur le marché et d'être plus compétitif face à la concurrence sur le plan international. Sans une bonne politique d'information et de communication pour donner une bonne visibilité de l'offre touristique, il sera difficile d'orienter les consommateurs vers la destination Saint-Louis.

II. Une bonne organisation du secteur

Une bonne planification touristique serait un atout pour un développement durable du tourisme. Car le tourisme est un secteur qui peut avoir un caractère imprévisible et causer des dommages pour la population locale et pour l'environnement.

En effet, la mauvaise préservation ou valorisation du patrimoine bâti a entraîné des constructions anarchiques sur l'île Saint-Louis menacée aujourd'hui de déclassement par l'UNESCO.

Il convient à ce niveau d'appeler les acteurs à plus de vigilance et de sensibilisation envers les populations locales pour une meilleure conservation des potentialités touristiques et un développement viable du tourisme.

Il est important aussi de mettre sur pied des techniques d'évaluation et de suivi des impacts environnemental, économique et social de l'activité touristique au niveau local. Ce qui permettra de lutter contre la dégradation du patrimoine bâti et de prendre des mesures pour contrer des phénomènes comme l'avancée de la mer et l'ouverture de la brèche qui menacent gravement la Langue de Barbarie.

Certes aujourd'hui les projets touristiques qui s'inscrivent dans une logique de durabilité sont peu nombreux en raison du coût qu'ils impliquent et du changement profond des modes de gestion touristique traditionnelles, mais c'est un moyen incontournable pour un développement viable assuré.

Le renforcement de capacité des travailleurs des établissements d'hébergement touristiques, des agences de voyage et des guides du tourisme est plus que nécessaire pour offrir un service de qualité aux clients.

Aussi il faudra aussi renforcer la sécurité et surtout la vigilance pour pallier le problème récurrent du guidage clandestin, et la fraude fiscale...

III. Les acteurs du secteur, la population locale et les touristes

Les acteurs touristiques ont chacun un rôle spécifique à jouer dans le processus de développement du tourisme.

Par exemple la mission des offices du tourisme est l'accueil, l'information et la promotion du tourisme auprès de potentiels visiteurs mais ils peuvent aussi sensibiliser les populations locales et participer à la définition d'une politique touristique locale.

Les agences de voyages aussi jouent un rôle très important car elles proposent l'ensemble des prestations liées au tourisme (réservation de billets, vente de voyage organisé, réservation d'hôtel, location de voiture...) et elles peuvent aussi produire leur propre circuit touristique.

En effet chaque acteur doit s'impliquer pour le développement du tourisme dans la région de Saint-Louis.

Les acteurs jouent un rôle très important dans le processus de développement du tourisme de Saint-Louis. Par contre ils sont confrontés à un manque d'organisation du secteur. Alors que c'est l'implication de tous les acteurs dans le processus de développement du tourisme qui pourra promouvoir une bonne gouvernance locale.

L'Etat devrait accompagner les acteurs pour répondre à cette nouvelle demande de tourisme responsable.

Les touristes et les populations locales doivent être informés et sensibilisés sur l'importance du tourisme et les conséquences qu'il peut avoir sur l'environnement et le mode de vie local.

Si les visiteurs étaient plus sensibilisés sur les comportements à adopter pour réduire les impacts négatifs qu'ils produisent, alors l'atteinte des objectifs de développement durable du tourisme serait plus qu'évidente.

Et il faudrait une implication de la population locale pour que le touriste profite au mieux de son séjour et en garde de bons souvenirs.

Inclure les populations d'accueil dans la planification et le développement touristique pourrait contribuer à assurer leur bien-être. En outre pour favoriser de bonnes relations entre les visiteurs et les populations, il faudrait qu'elles soient fondées sur le respect et la reconnaissance réciproque. Il faut que chacun soit conscient des enjeux du tourisme mais aussi des conséquences qu'il pourrait avoir.

Conclusion générale

Le secteur touristique est une activité d'une grande importance à l'échelle mondiale sur le plan économique, social et environnemental. Il constitue une composante essentielle dans l'économie de beaucoup de pays riches et des pays en développement tel que le Sénégal.

Au Sénégal le tourisme est la deuxième source de devis et participe au développement de certaines villes comme Saint-Louis, Dakar, Mbour, Ziguinchor etc.

Saint-Louis a toujours été une ville touristique qui accueille chaque année un bon nombre de visiteurs. Mais aujourd'hui, le secteur touristique est confronté à un certain nombre de problèmes.

Cependant, le secteur du tourisme contribue de manière importante à l'économie nationale. C'est un outil puissant de développement territorial car il permet la création d'emplois et de richesse pour une localité.

Le secteur touristique dans la région de Saint-Louis représente une composante essentielle de l'économie locale. Cela nous le constatons durant la saison touristique ou pendant le festival de jazz où le chiffre d'affaire des hôtels augmente. Et certaines personnes interrogées (boutiquiers, taximan, vendeurs ambulants et autres) affirment que pendant ces grands événements ils constatent leur revenu augmenté. Ce qui montre l'importance du tourisme dans la lutte contre la pauvreté par l'amélioration des conditions de vie des populations Saint-Louisiennes.

L'impact du tourisme en termes d'emplois et de revenu et son rôle de levier de développement pour les autres secteurs montre que le tourisme est une activité importante dans le développement socio-économique de la région de Saint-Louis.

En effet pour un site attractif comme Saint-Louis le tourisme constitue un facteur de dynamisme social par la création de richesse et d'emplois mais aussi par la valorisation de la culture et la préservation des sites et patrimoines historiques.

La région de Saint-Louis a connu une croissance considérable grâce au secteur touristique qui, par la même occasion, a favorisé le développement des autres secteurs d'activités économiques. Bien que les recettes générées par la plupart des hôtels qui appartiennent à des étrangers ne profitent pas directement à la région.

Néanmoins il y'a des projets communautaires qui sont financés, de petites entreprises, petits commerces et quelques emplois sont créés grâce à l'activité touristique dans ce site.

Même si le tourisme se présente comme une activité à retombées économiques et créateur d'emplois, il n'en demeure pas moins que son caractère saisonnier reste un problème sérieux.

Ainsi cela nous pousse à nous poser la question de savoir : Quelles stratégies de valorisation et de promotion du tourisme interne pour lutter contre le phénomène de la saisonnalité du secteur touristique à Saint-louis?

Bibliographie :

Ouvrage :

AIDARA, Abdoul Hadir, 2004, *Saint-Louis d'hier à aujourd'hui*, Grandvaux, Paris, 144p.

BOUJROUF, Said, TEBBAA, Ouidad, 2011, *Tourisme et pauvreté*, Editions des archives contemporaines, Paris, 268p.

BOTTI, Laurent, PEYPOCH, Nicolas, SOLONANDRASANA, Bernardin, 2013, *Economie du Tourisme*, Dunod, Paris, 126p.

BRETON, Jean-Marie, 2006, *Développement viable et valorisation environnementale*, Karthala, Paris, 486p.

CHAUMET-RIFFAUD, Claude, 2005, *Le Tourisme : Service public et enjeux économique* : Papyrus Paris, 205p.

DUHAMEL, Philippe, KNAFOU, Remy, 2007, *Mondes urbains du tourisme*, Berlin, Paris, 366p.

DEPREZ, Leonce, 2006, *L'économie touristique ou une croissance accessible et un développement durable*, Publibook, Paris, 188p.

GUERIN, Marc et STEINLEIN, Jean Pierre, 2005, *Le tourisme outils de revitalisation des territoires ruraux et de développement durable ?*, La documentation française, Paris, 280p.

GUEYE, Moustapha, 2010, *Tourisme en Casamance : Entre pessimisme et optimisme*, l'Harmattan, Sénégal, 60p.

HOERNER, Jean-Michel, 2010, *Le Tourisme dans la mondialisation Les mutations de l'industrie touristique*, l'Harmattan, Paris, 118p.

KNAFOU, Remy, LAZZAROTTI, Olivier, SACAREAU, Isabelle, VIOLLIER, Philippe, 2007, *Le Tourisme Acteurs, Lieux et Enjeux*, Berlin, Paris, 303p.

LAURENT, Alain, 2009, *Tourisme responsable Clé d'entrée du développement territorial durable*, Chronique sociale, Lyon, 511p.

LA ROCHEFOUCAULD, Béatrice, 2007, *Economie du Tourisme*, Bréal, Rome (Rosny Cedex), 288p.

LAZZAROTTI, Olivier, 1995, *Les loisirs à la conquête des espaces péri urbain*, l'Harmattan, Paris, 319p.

LOGOSSAH Kinvi, SALMON Jean Michelle, 2005, *Tourisme et développement durable*, Publibook, Paris, 422p.

LUCIA, Maria Giuseppina, RAMOU, Hassan, 2010, *Maroc, Tourisme et Développement local*, l'Harmattan, Paris, 330p.

MICHEL, Franck, 1998, *Tourismes, Touristes, Sociétés*, l'Harmattan, Paris, 376p.

PY, Pierre, 2007, *Le tourisme : un phénomène économique*, La documentation française, Paris, 180p.

RABOTEUR, Joël, 2000, *Introduction à l'économie du tourisme*, l'Harmattan, Paris, 152p.

VELLAS, François, 2002, *Economie et Politique du Tourisme International*, Economica, Paris, 336p.

VLES, Vincent, 2001, *Services Public Tourisme Local et Aménagement du Territoire*, l'Harmattan, Paris, 219p.

VIALON, M.B, 1994, *Le tourisme : Histoire élitiste, phénomène de masse, la communication touristique*, Paris.

VIOLIER, Philippe, 2009, *Tourisme et développement local*, Berlin, Paris, 180p.

WHELAN, Tensie, 2003, *L'Economie Gérer l'environnement*, Nouveaux horizons, Paris, 197p.

Articles :

BEDARD, François, KADRI, Boualem, « *Développement et tourisme : une relation durable* », Téoros, le 01 janvier 2011, URL : <http://journals.openedition.org/teoros/770>, consulté le 27/02/2018.

BRASSEUR, Martine, LEROUX, Erick, « *Tourisme et développement durable. La responsabilité sociale en question* », RIMHE: Revue Interdisciplinaire Management, Homme & Entreprise 2014/1 (n° 10), p. 2-2. URL: <https://www.cairn.info/revue-rimhe-2014-1-p-2.htm>

BRETON, Jean-Marie, « *Sport, tourisme, environnement et développement local durable (activités récréatives et sportives et protection de l'environnement: le cas du Parc national de la Guadeloupe)* », Revue juridique de l'environnement, 2010, p. 219-230. URL: <https://www.cairn.info/revue-revue-juridique-de-l-environnement-2010-2-page-219.htm>

DEME, Mouhamed Faouzou, « *Tourisme : Saint-Louis la légende, une fierté de notre histoire légendaire et romantique, la ville est éternelle et sublime...* », 27 septembre 2016, URL : <https://www.ndarinfo.com>, consulté le 17 octobre 2017.

DUPONT, Louis, « *La relation entre tourisme, croissance et développement inclusifs dans les petites destinations insulaires de luxe : l'exemple d'Anguilla dans la Caraïbe* », Études caribéennes, 15 avril 2015, URL : <http://journals.openedition.org/etudescaribeennes/7409>, consulté le 24 août 2017.

FAYE, Mansour, « *Le label Saint-Louis est à préserver* », 24 décembre 2016, URL : <https://www.ndarinfo.com> consulté le 17 octobre 2017.

LY, Bocar, « *Le tourisme un secteur clé de l'économie sénégalaise* », 21 janvier 2014, URL : <https://www.dakaractu.com>, consulté le 10 décembre 2017.

TOULIER, Bernard, « *Saint-Louis du Sénégal, un enjeu pour le patrimoine mondial* », In Situ-Revue des patrimoines, 23 avril 2012. URL : <http://journals.openedition.org/insitu/1623>

VIALLION, Philippe, « *La communication touristique, une triple invention* », Mondes du Tourisme, 30 septembre 2015. URL: <http://tourisme.revues.org/171>.

Thèse et mémoire :

CAMARA, Mame M.B, 2004 “*L’évaluation d’un aménagement littoral: la pêche et l’ouverture de la brèche sur la langue de Barbarie (Grande Côte Sénégalaise) impact écologique et économique*”, Mémoire de DEA, Université Cheikh Anta Diop de Dakar, 68p.

DUMONTROT, Aurélien, 2014, “*La demande en tourisme durable*”, Mémoire de Master, Université de Havre, 87p.

NDIAYE, Adama, 2012. «*Communication, tourisme et développement durable au Sénégal: enjeux et risques* », Thèse de Doctorat, Université Michel de Montaigne Bordeaux III, 375p.

SONKO, Seedou M, 2013, « *Le tourisme rural et réduction de la pauvreté* », Thèse de Doctorat, Université de Toulouse, 247p.

SY, Ibrahima, 2012, “*Dynamique des Stratégies de Développement Local pour la Décentralisation et l’Aménagement du Territoire: Apports du Tourisme et son impact socio-économique dans la commune de Saint-Louis*”, Mémoire de Master, Université Gaston Berger de Saint-Louis, 81p.

Annexe 1:

Guide d'entretien 1 : Pour les professionnels du secteur

Questions :

1. Peut-on parler de tourisme à Saint-Louis ?
Si oui, sur quoi vous basez vous pour dire cela ?
2. Quelles sont les différentes potentialités touristiques de la région ?
3. Quels sont les types de tourisme pratiqués dans ce site ?
4. Pensez-vous que le tourisme participe au développement économique de la région de Saint-Louis ?
Si oui, Comment ?
5. Y'a-t-il des contraintes liées à l'activité touristique à Saint-Louis ?
6. Quelles sont ces contraintes ?
7. Quel est le rôle du syndicat d'initiative/l'inspection régionale du tourisme ?
8. Selon vous, le tourisme peut-il aider à développer les autres secteurs économiques tels que l'agriculture, la pêche etc. ?
Si oui, comment ?
9. Y'a-t-il une politique touristique à Saint-Louis ?
10. Si oui quelle est la nature de cette politique ?

Guide d'entretien 2 : Pour la mairie

Questions :

1. Peut-on parler de tourisme à Saint-Louis ?
Si oui, sur quoi vous basez vous pour dire cela ?
2. Quelles sont les différentes ressources touristiques de la région de Saint-Louis ?
3. Y'a-t-il des taxes que les hôteliers versent à la Mairie ?
4. A combien s'élèvent ces taxes ? Quels sont ces types de taxe ?
5. A quoi servent-elles ?
6. Quel rôle la mairie joue-t-elle dans le développement du tourisme ?
7. Pensez-vous que le tourisme puisse participer au développement économique de la région de Saint-Louis ?
Si oui, Comment ?

8. Y'a-t-il une politique touristique à Saint-Louis ?
9. Si oui quelle est la nature de cette politique ?

Guide d'entretien 3 : Pour les gérants d'hôtels

Questions :

1. En quelle année a été créé votre établissement ?
2. Combien d'employé compte cet établissement ?
3. Depuis quand y travaillez-vous ?
4. Quel est votre niveau d'étude ?
5. Quelle formation avez-vous suivi ?
6. A combien varie les salaires ?
7. Quelle est la capacité d'accueil de l'hôtel ?
8. Quel type de clientèle accueillez-vous le plus ?
9. Quelle est la période à laquelle vous avez plus de clientèle ?
10. Pensez-vous que le tourisme contribue au développement économique de la commune de Saint-Louis ?
Si oui, comment ?
11. Y'a-t-il des problèmes liées à l'hôtellerie dans la commune de Saint-Louis ?
12. Quelles sont ces problèmes ?
13. Quels sont les différents types de taxes que vous payez ? A combien ?
14. Est-ce que ces taxes sont contenues dans le prix de la nuitée que le client s'acquitte ?
15. A quoi servent ces taxes ?

Guide d'entretien 4 : Pour les gérants de parcs

Questions :

1. En quelle année le parc a-t-il été créé ?
2. A combien estimez-vous le nombre de visiteurs par jour/année ?
3. Quelle est la période à laquelle vous avez plus de visiteurs ?
4. Quelles sont les heures de visite ?
5. L'entrée au parc s'élève à combien pour les nationaux ? Pour les étrangers ?
6. Selon vous le parc participe-t-il au développement local ?

- Oui
- Non

Si oui, comment ?

7. Quels sont les contraintes liées à l'activité touristique dans ce site ?

Annexe 2:

Questionnaire 1 : Pour les artisans

Questions :

1. Depuis quand exercez-vous ce métier ?
2. Quel est votre niveau d'étude ?
3. Avez-vous fait une formation pour exercer ce métier ?
4. Qui achète le plus vos produits ? Les étrangers ou les nationaux ?
5. Quelle est la période à laquelle vous avez plus de clients ? Pourquoi ?
6. Quel est votre chiffre d'affaire pendant cette période ?
7. Pensez-vous que le tourisme permette de développer l'artisanat à Saint-Louis ?
Oui Non
Si oui, comment ?
8. Quelles sont les contraintes liées à l'artisanat dans la région de Saint-Louis ?

Questionnaire 1 : Pour les taximen

Questions :

1. Depuis quand exercez-vous ce métier ?
2. Quelle est la période à laquelle vous avez plus de clients ?
3. Jusqu'à combien pouvez-vous gagner par jour pendant cette période?
4. L'activité touristique vous aide-t-il dans le cadre de votre travail?
5. Dans le cadre de votre travail, est ce qu'il vous arrive d'avoir des problèmes avec les touristes? Oui Non
6. Si oui, quels sont ces problèmes ?

Tableau des arrivées et nuitées du secteur touristique à Saint-Louis par nationalité en 2014

Nationalités	Arrivées	Nuitées
AFRIQUE	4876	7662
AM. SUD	69	154
USA	538	1029
Canada	134	317
Allemagne	348	637
Benelux	667	1685
Gr Bretagne	151	344
Espagne	602	978
France	6103	9445
Italie	314	549
Portugal	234	409
Suisse	161	368
Pays Scandinave	45	84
Autres P.Euro	178	281
Pr.&M.Orient	52	72
Extrême Orient	275	501
Reste du Monde	48	78
Résidents Nat	14473	27592
Résidents N. N.	1063	1773
TOTAL	30331	53958

Photo : Festival de Fanal de Saint-Louis 2017



Photo : Des signares de Saint-Louis



Photo : Bateau le Bout El Mogdad



Photo : Symbole de l'UNESCO



Photo : Hôtel de la poste, le plus ancien établissement hôtelier de la ville de Saint-Louis



Photo : Gouvernance de Saint-Louis



Photo : La région de Saint-Louis, vue du ciel



Photo : Maison détruite par l'avancée de la mer à Guet Ndar



TABLE DES MATIERES

Remerciements	2
Dédicaces	3
Résumé.....	4
Abstract	5
Liste des abréviations.....	6
Liste des graphiques et tableaux.....	7
Introduction générale	8
1. Problématique.....	9
2. Les objectifs de recherche.....	11
- Objectif principal :	11
- Objectifs spécifiques :	11
3. Revue de la littérature.....	12
4. Méthodologie	13
Première partie : Présentation de la zone d'étude	15
Introduction.....	16
Chapitre I : Historique et situation géographique de Saint-Louis	17
1. Historique.....	17
1.1. Un passé historique.....	17
1.2. Un pôle de commerce	17
2. Situation géographique et démographique	18
Chapitre II : Le profil économique et social de la région de Saint-Louis	20
I. Le profil économique de la région de Saint-Louis.....	20
3. L'agriculture.....	20
4. La pêche	20
5. L'élevage.....	21
6. L'artisanat.....	21
7. Le commerce et PME/PMI.....	22
8. Le tourisme.....	23
II. Le profil social de la région de Saint-Louis	23
9. L'éducation	23
10. La jeunesse	24
11. Le sport.....	24

12.	La culture	24
13.	Le transport	25
1.1.	Transport terrestre.....	25
1.2.	Transport aérien.....	25
Chapitre III : L'offre touristique de la région de Saint-Louis.....		27
I.	Le patrimoine matériel.....	27
II.	Le patrimoine immatériel.....	32
III.	Les infrastructures d'accueil	34
Conclusion		36
Deuxième partie : Diagnostique du tourisme à Saint-Louis		37
Introduction.....		38
Chapitre I : La situation du tourisme à Saint-Louis.....		39
I.	Les différentes formes de tourisme pratiquées à Saint-Louis	39
I.	Le tourisme de découverte ou tourisme culturel.....	39
II.	L'écotourisme	39
III.	Le tourisme d'affaire	40
IV.	Le tourisme balnéaire.....	40
II.	Les performances régionales du tourisme.....	41
1.	Les arrivées.....	41
2.	Les nuitées.....	42
III.	L'organisation des acteurs touristiques	43
Chapitre II : Enjeux du tourisme à Saint-Louis.....		46
I.	Les enjeux socio-économiques	46
II.	Les enjeux environnementaux	47
Chapitre III : Les contraintes de l'activité touristique de Saint-Louis		50
I.	L'insalubrité.....	50
II.	Un manque d'organisation du secteur touristique.....	50
III.	Le transport.....	52
IV.	Autres contraintes.....	52
Conclusion		54
Troisième partie : L'apport du tourisme à l'économie locale à Saint-Louis		55
Introduction.....		56
Chapitre I : Les taxes du secteur touristique		57

I. Les différents types de taxes.....	57
II. Les recettes fiscales.....	58
Chapitre II : Les emplois générés par le tourisme	61
I. Les différents types d’emplois du secteur	61
1. Les emplois directs	61
2. Les emplois indirects	64
3. Les emplois induits	64
II. Les problèmes liés à l’emploi touristique	64
Chapitre III : Le tourisme, un secteur transversal	66
III. La pêche, l’élevage et l’agriculture	67
IV. Le transport et le commerce.....	67
V. L’artisanat local	68
Conclusion	71
Recommandations	72
I. Une meilleure politique de promotion	72
II. Une bonne organisation du secteur.....	73
III. Les acteurs du secteur, la population locale et les touristes	74
Conclusion générale	75
Bibliographie :	77
Annexe :.....	81